



# Liv i Sønderborg

Sønderborg Kommune  
Planstrategi 2007

∞  
Sønderborg

# INDHOLD

## 1. VISION FOR SØNDERBORG KOMMUNE

### 1.1 Sønderborg Kommune 2020

## 2. SAMMENFATNING

### 2.1 Planstrategien i korte træk

## 3. REDEGØRELSE

### 3.1 Politisk lederskab og samarbejde

Baggrund (Kommunikation, Politisk lederskab, Partnerskaber, Den kommunale organisation, Sammenhængskraft)  
– Byrådets mål – Initiativer.

### 3.2 Universitetsbyen for alle

Baggrund (Borgerne, Erhvervsudvikling, Uddannelser, Bykvalitet og kultur)  
– Byrådets mål – Initiativer.

### 3.3 Landskabet for alle

Baggrund (Aktiviteter og oplevelser, Landbruget, Kulturhistorie, Miljø)  
– Byrådets mål – Initiativer.

### 3.4 Udvikling i Sønderborg Kommune

Byudvikling i vidensamfundet – Kreativitet som drivkraft – Kulturarv som vækstfaktor  
– Provsbyernes nye fremtid – Befolkning – Beskæftigelse – Politisk dagsorden for Sønderborg Kommune – Gennemførte initiativer.

### 3.5 Anden planlægning

Regional udviklingsplan – Regionplan – Kommuneplanrevision.

## BILAG 1 – Statusoversigt for initiativer

## BILAG 2 – Hittidig planlægning

*Planstrategien er udarbejdet af Sønderborg Kommune, Planafdelingen, med bistand fra byplankonsulenterne Skaarup&Jespersen.*

*Planstrategien er drøftet med repræsentanter fra erhvervsliv, interesseorganisationer og uddannelsesinstitutioner.*

*Det er byrådets ønske at fortsætte samarbejdet med de deltagende repræsentanter i det videre arbejde med igangsætning af initiativer.*

## 1.1

# SØNDERBORG KOMMUNE 2020

Sønderborg Kommune vil i 2020 være et af Danmarks mest dynamiske og attraktive vækstområder inden for erhvervsudvikling, menneskelig trivsel og kultur.

Kommunen vil være et førende vidensamfund inden for videnbaseret erhverv, attraktiv byudvikling, livslang uddannelse og

kreativ livsudfoldelse i både økonomiske, kulturelle og sociale sammenhænge.

Det skal være naturligt, at kommunens politiske ledelse, administration og institutioner løbende indhenter faglig viden og inspiration udefra for at styrke kommunens internationale engagement. Diver-

sitet og kulturel mangfoldighed tiltrækker den kreative klasse, og det er visionen at skabe et internationalt miljø.

Vi vil have et stærkt folkeligt fællesskab, der er præget af sammenhængskraft med plads til alle, og vi vil have en stærk international profil med hensyn til bæredygtig

udvikling i alle væsentlige forhold: økologiske, sociale, sundhedsmæssige og økonomiske.

Sønderborg Kommune vil have en særlig national rolle, når det drejer sig om at udnytte den særlige dynamik i den dansk-tyske grænse-region til gavn for lokalsamfundet, regionen og hele landet.



# PLANSTRATEGIEN I KORTE TRÆK

Sønderborg Kommune er i dag et af de mest bemærkelsesværdige områder i Danmark.

Et væsentligt område inden for fødevarerproduktion, et industrielt knudepunkt – og lidt af et samfundsmæssigt mirakel. Et lokalsamfund på vej med fuld fart ind i videnssamfundet. Syddansk Universitet, Danfoss Universe, koncertsal, ny havneudvikling, boligbyggeri, erhvervsudvikling og attraktive bosætningsmiljøer.



Sønderborg Kommune er i høj grad præget af historiens vingesus. Gennem århundreder har grænseegnen haft stor betydning for udviklingen af Danmark. Nederlaget i 1864 og genforeningen i 1920 har bidraget til dansk egenart, de særlige værdier og i det hele taget til den måde, som det danske samfund fungerer på.

Området råder i dag over landets mest dynamiske erhvervsøkonomi – i forhold til områdets størrelse – på niveau med Hovedstadsregionen og Århus. Det er et enestående udgangspunkt for de kommende års udvikling og fremgang og for vækst, velstand og velfærd i Sønderborg Kommune.

### Kreative mennesker

Der bor usædvanligt mange kreative mennesker i området. De kreative er en afgørende faktor for erhvervslivet og for et lokalsamfunds trivsel og fremgang. Vi ligger således »lunt i svinget«, men der er en »slange i paradiset«.

Det er nemlig fortsat vanskeligt at skaffe tilstrækkelig højtuddannet arbejdskraft og ledere til virksomhederne. Det er en alvorlig trussel og en fælles udfordring for alle i Sønderborg Kommune.

Dette paradoks var udgangspunktet for Planstrategi 2003, der blev udarbejdet i et samarbejde mellem de syv kommuner i Sønderborg-området. Og det er altså stadigvæk brændende aktuelt.

Der er gjort en betydelig indsats for at fremme Sønderborg Kommunes udvikling i de seneste år, en indsats, der fortsat er i gang. Der er således gennemført en række betydningsfulde initiativer, blandt andet Alsion med universitet, forskerpark og koncertsal og Danfoss Universe.

### Godt samarbejde

Nogle af de vigtigste initiativer er gennemført af lokale og regionale parter. Ofte gennem et bemærkelsesværdigt samarbejde mellem erhvervslivet, uddannelsesinstitutionerne, det offentlige og borgerne.

I Sønderborg Kommune er der tradition for et bredt samarbejde mellem forskellige parter. En samarbejdsevne, der er styrket betydeligt gennem de senere år. Denne tradition for samarbejde mellem private og offentlige kræfter rækker langt tilbage i tiden, hvor ikke mindst Danfoss har haft – og har – en central rolle.

Et områdes succes og udvikling afhænger ikke alene af størrelsen, f.eks. befolkningstallet og antallet af virksomheder. Det er mindst lige så afgørende, at man er dygtig til at udnytte det, man faktisk råder over. Det handler om lederskab og samarbejde.

Med Planstrategi 2007 vil byrådet styrke og udvikle samarbejdet med alle – til gavn for alle.

Det politiske lederskab er de seneste år styrket, og byrådet vil arbejde for at



styrke det yderligere. Udviklingen af et lokalsamfund er ikke alene et resultat af, hvad kommunen foretager sig. Det er afgørende, at mange parter medvirker, hvis der skal skabes resultater og god udvikling.

Byrådet vil gå i spidsen for et bredt samarbejde og tage initiativ til at realisere både kendte og nye udviklingsinitiativer ved hjælp af partnerskaber.

### To temaer

Byrådet har valgt at sætte to brede udviklingstemaer på dagsordenen i planstrategien:

- Universitetsbyen for alle
- Landskabet for alle

Fælles for disse to temaer er at sætte mennesket i centrum og rejse spørgsmålene:

- Hvad skal vi leve af?
- Hvordan skal det være at leve her?

### Universitetet

Syddansk Universitet i Sønderborg skal være en vækstmotor for erhvervslivet og for området som helhed. Universitetets evne til at tiltrække studerende, lærerkræfter og forskere er afhængig af gode levevilkår, af attraktive, levende byer og bebyggelser, af gode bosætningsmiljøer og attraktive landskaber. Kort sagt: Et velfungerende universitet og et godt lokalsamfund understøtter hinanden.

### Landskabet

Attraktive landskaber har i stigende grad betydning for det moderne menneske. Tilgængelige landskaber er en betydelig faktor for en attraktiv bosætningspolitik. Sønderborg Kommune råder over særligt skønne landskaber. Landskabet giver mennesker mulighed for ro, stilhed og afslapning, refleksion og sindsro. Men også for et sundt og aktivt friluftsliv i naturen.

Landbruget og en del andre erhverv i landskabet er også i fremtiden meget væsentlige for Sønderborg Kommune. Der er mange interesser knyttet til det åbne land, og det er et stort ansvar at sikre de mange interesser, så alle kan være her.

### Vigtige initiativer

Udviklingen af Sønderborg Kommune skal ske på en måde, så både sammenhængskraften indadtil og konkurrenceevnen udadtil bliver styrket.

Byrådet har udpeget følgende højt prioriterede initiativer, som er særligt vigtige for udviklingen:

### Politisk lederskab og samarbejde

- Strategiske byrådsmøder
- Projektpartnerskaber
- Kommunikationsstrategi
- Interregionalt planstrategisamarbejde
- Internationaliseringsstrategi

### Universitetsbyen for alle

- Forum for universitet og by
- Kreativt netværk
- Sønderborg bymidte
- Etablering af erhvervsklynger
- Uddannelsesstrategi

### Landskabet for alle

- Strategi for land og vand
- Tilgængelighed, oplevelser og fysisk aktivitet – en landskabsrambla
- Strategi for erhverv i landskabet

På de følgende sider giver vi en uddybende redegørelse for planstrategiens baggrund, gennemførelse, temaer og initiativer.

Vi har tilstræbt, at planstrategien på én gang er kortfattet og fyldestgørende.

Parallelt med planstrategien har vi udarbejdet en strategi for miljø og bæredygtig udvikling: Agenda 21 strategi.

Sønderborg Byråd, marts 2008

På byrådets vegne

Jan Prokopek Jensen  
borgmester

### 3.1

# POLITISK LEDERSKAB OG SAMARBEJDE

Med planstrategien tager vi udgangspunkt i to overordnede spørgsmål:

Hvad skal vi leve af i Sønderborg Kommune?

Hvordan skal det være at leve i Sønderborg Kommune?

Dermed sætter vi markant fokus på at gennemføre initiativer inden for de to temaer.

Planstrategiens hovedformål er altså at gennemføre konkrete projekter og andre initiativer, der reelt kan skabe positive og nødvendige forandringer i Sønderborg Kommune. Derfor er realiseringen af sådanne betydningsfulde initiativer forbundet med en styrkelse af det politiske lederskab og dannelse af stærke partnerskaber, der gennem godt samarbejde kan realisere initiativer og projekter.

## BAGGRUND

### Kommunikation

Sønderborg Kommune er som vækstområde i sammenligning med andre områder i Danmark af begrænset størrelse. Ofte siger man, at det er størrelsen, der er afgørende, og det spiller naturligvis også en rolle. Men det afgørende er faktisk ikke størrelsen, men *gørelsen*; det vil sige: den dygtighed og de evner, der er til rådighed. Den hidtidige udvikling viser, at disse evner findes i Sønderborg Kommune.

Hvilke faktorer er afgørende for at kunne få noget ud af denne dygtighed og evne? Det er blandt andet:

### - Bedre ressourceudnyttelse

Bedre udnyttelse af de redskaber og faciliteter, vi allerede råder over. Bedre ressourceudnyttelse styrker den kritiske masse, der er afgørende for at fremme den lokale udvikling. Denne ressourceudnyttelse kan gøres bedre.

### - Bedre intern kommunikation

Parterne i Sønderborg Kommune skal være bedre orienteret om, hvad de andre parter i lokalsamfundet kan tilbyde, hvilke kompetencer de råder over, hvilke nye samarbejdsmuligheder, det giver osv. For eksempel efterspørger studenter velegnede jobmuligheder hos det lokale erhvervsliv. Disse jobmuligheder findes faktisk; de studerende ved det bare ikke. Der er behov for bedre intern kommunikation.

Bedre ressourceudnyttelse og bedre kommunikation er vigtige redskaber for at fremme den lokale udvikling, og behovet herfor er en del af grundlaget for forslaget om at styrke det politiske lederskab og dannelse af stærke partnerskaber. Markedsføring og profilering udadtil bør derfor bygge på en optimal intern kommunikation og ressourceudnyttelse.

Et led i såvel intern kommunikation som ekstern markedsføring kan være en fælles portal for lokalsamfundet med



oplysninger om alle væsentlige parter og deres aktiviteter, tilbud, samarbejdsønsker osv.

### Politisk lederskab

Et markant lederskab er en af de centrale faktorer i forbindelse med udvikling af virksomheder, institutioner og samfundet. Når det handler om udvikling af lokalsamfundet er det politiske lederskab på samme måde meget afgørende. Det politiske lederskab omfatter for det første udvikling af den kommunale organisation og de kommunale aktiviteter på en måde, der fremmer hele lokalsamfundets udvikling. Dernæst er det politiske lederskab en afgørende forudsætning for at motivere de mange andre parter og aktører til en samlet og koordineret indsats for at fremme udviklingen af lokalsamfundet, blandt andet gennem partnerskaber.

For at sikre Sønderborg Kommunes udvikling er det vigtigt med en stærk politisk ledelse, der står sammen om at gennemføre vigtige initiativer.

De 7 tidligere kommuners samarbejde om den første planstrategi for Sønderborg-området i 2003 var resultatet af et stærkt politisk lederskab.

Byrådet vil styrke og videreudvikle det politiske lederskab i Sønderborg Kommune. Denne planstrategi er med sit fokus på gennemførelsen af strategisk betydningsfulde initiativer et led i dette.

Den politiske dagsorden for Sønderborg-området fra 2003 er fremdeles relevant, og den har stor opbakning i byrådet. Den politiske dagsorden danner udgangspunkt for byrådets videre arbejde.

Der er behov for en løbende diskussion om og videreudvikling af den overordnede strategi for Sønderborg Kommunes udvikling. Byrådet vil afholde byrådsmøder, hvor Sønderborg Kommunes overordnede udvikling er et særligt tema på dagsordenen.

### Partnerskaber

Udviklingen af Sønderborg Kommune kan ikke gøres af kommunen alene. Det kræver, at mange parter i lokalsamfundet trækker i samme retning. Byrådet vil derfor tage initiativ til samarbejde om at gennemføre konkrete initiativer



i partnerskaber. Initiativerne i denne planstrategi skal derfor videreudvikles og gennemføres sammen med en række parter i lokalsamfundet.

I Sønderborg Kommune er der gode erfaringer med samarbejde mellem offentlige og private parter. Udviklingen af Alsion, hvor der er etableret universitet, forskerpark og koncertsal i samme byggeri er resultatet af et konstruktivt samarbejde mellem universitetet, kommunen og erhvervslivet i Sønderborg Kommune.

Planstrategi 2003 blev udarbejdet i dialog med en række parter i lokalsamfundet. Planstrategi 2003 og den politiske dagsorden bygger på en anerkendelse af fælles interesser og udfordringer og danner et godt udgangspunkt for et videre samarbejde mellem kommunen og resten af lokalsamfundet.

### Den kommunale organisation

Den kommunale organisation skal være gearret til dialog og samarbejde med private parter og borgere. Initiativer og projekter går i stigende grad på tværs af organisationen. Det er derfor vigtigt, at der udvikles en god tradition for samarbejde på tværs af organisationen.

### Sammenhængskraft

Et spørgsmål af særlig betydning – ikke mindst politisk – er den nye kommunes sammenhængskraft såvel folkeligt som fysisk og mht. service.



Ved det første politiske møde om denne planstrategi fremhævede byrådet særligt tre emner, der vedrører sammenhængskraften, og som der i 2006 er taget politisk stilling til skal undersøges nærmere.

Det drejer sig om:

#### - Landdistriktsudvikling

Om hvilke roller landsbyer, mindre bysamfund og andre bebyggelser skal spille i vores kommune, og hvilke former for service skal de kunne rumme.

#### - Kollektiv transport

Et kollektivt transportsystem, der forbinder de mange bysamfund og bebyggelser med kommunens hovedcenter Sønderborg by. Mange og hyppige forbindelser vil betyde en bedre ressourcenyttelse, øge tilgængeligheden overalt i kommunen, styrke miljøet og give mere lige livsvilkår. Gratis kollektiv trafik og lufthavnsbus kan også overvejes.

#### - Byudvikling

Byerne har fået ny betydning i samfundsudviklingen. Bykvalitet anses i dag for at være et vigtigt redskab i erhvervspolitik og økonomisk politik, fordi bykvalitet fremmer den økonomiske udvikling ved at tiltrække mennesker.

Tilsvarende skal byens og kommunens konkurrenceevne styrkes ved at styrke de særlige urbane træk som intensitet, mange mennesker, byliv osv. Det kan ske ved at give mulighed for højere, tættere og mere

urbant byggeri. Samtidig skal der gøres en indsats for at udvikle alsidige, attraktive og spændende boliger og bomiljøer, lige som der skal gøres en indsats for billigere boliger og erhvervsbygninger.

Som forudsætning herfor skal kommunen opretholde og videreudvikle en meget aktiv jordpolitik, så der altid er arealer til byudvikling, også i Sønderborg by.

Disse tre emner må alle opfattes som centrale politiske forhold. Alle tre emner bliver centrale i forbindelse med kommuneplanens udarbejdelse.

### BYRÅDETS MÅL

Byrådets overordnede mål inden for politisk lederskab og samarbejde er:

- at styrke samarbejdet mellem offentlige og private partnere
- at styrke sammenhængskraften
- at styrke samarbejdet mellem Aabenraa, Flensborg og Sønderborg
- at sikre, at Sønderborg altid er på forkant med den stigende internationalisering.



## INITIATIVER

For at styrke det politiske lederskab og de øvrige emner, der er omtalt i dette afsnit, ønsker byrådet følgende initiativer prioriteret:

### ■ INITIATIV 1 STRATEGISKE BYRÅDSMØDER

Der gennemføres to strategiske byrådsmøder. Møderne skal danne grundlag for nye projektpartnerskaber. Ved de strategiske byrådsmøder foretages en grundig evaluering af allerede igangsatte initiativer i forbindelse med planstrategiens og kommuneplanens realisering.

Det er også på de strategiske byrådsmøder, der fastlægges nye overordnede strategier og initiativer, tages stilling til andre spørgsmål af strategisk betydning og drøftes eventuelle nye ideer. Dertil drøftes særligt de tre nævnte emner, der vedrører sammenhængskraften.

På de strategiske byrådsmøder vil det også være muligt at indkalde eksterne nøglepersoner og eksperter fra erhvervsliv, kulturliv, uddannelsesområder, lokalområder og borgergrupper, der kan sætte fokus på et bestemt område eller initiativ.

På de strategiske byrådsmøder vil byrådet prioritere, hvilke initiativer der skal sættes fokus på og igangsætte projektpartnerskaber.

### ■ INITIATIV 2 PROJEKTPARTNERSKABER

Byrådet kan på de strategiske byrådsmøder beslutte at igangsætte og etablere nye projektpartnerskaber, som skal styre konkrete projekter.

Projektpartnerskaberne får ansvaret for at gennemføre selve projektet. Det kan f.eks. være en ny uddannelse, et kulturinitiativ eller en ny erhvervs-klynge.

Medlemmerne i projektpartnerskaberne skal være nøglepersoner fra for eksempel byråd, erhvervsliv og organisationer.

### ■ INITIATIV 3 KOMMUNIKATIONSSTRATEGI

Der skal udarbejdes en kommunikationsstrategi, der skal understøtte det politiske lederskab og samarbejdet i de nye partnerskaber. Kommunikationen skal i alle former medvirke til, at ansatte, borgere, medier, eksterne interessenter mfl. ser kommunen som troværdig og som én enhed.

Byrådet ønsker en fælles web-portal for hele lokalområdet som indgang for både private og offentlige parter. Formålet er at styrke den interne og eksterne kommunikation, at udnytte de ressourcer der er til stede, at samarbejde, dele viden og skabe sammenhængskraft. Som eksempel kan nævnes landsbylaugenes fælles hjemmeside [www.InfoLand.dk](http://www.InfoLand.dk).

### ■ INITIATIV 4 INTERREGIONALT PLANSTRATEGI-SAMARBEJDE

Der udarbejdes en fælles planstrategi for Flensborg, Aabenraa og Sønderborg. Planstrategien udarbejdes for at skabe dynamik og relationer i forbindelse med udviklingen af området. De første initiativer er at sætte fokus på turisme med forskellige målgrupper som f.eks. børnefamilier, uddannelse og beskæftigelse. Der skal etableres et maritimt samarbejde med fokus på Flensborg Fjord.

En fælles planstrategi vil være med til at støtte det interne samarbejde mellem de tre kommuner, men den vil samtidig styrke området over for de øvrige regioner. Specielt samarbejdet over grænsen er vigtig for at sætte fokus på grænseområdets særlige karakter.

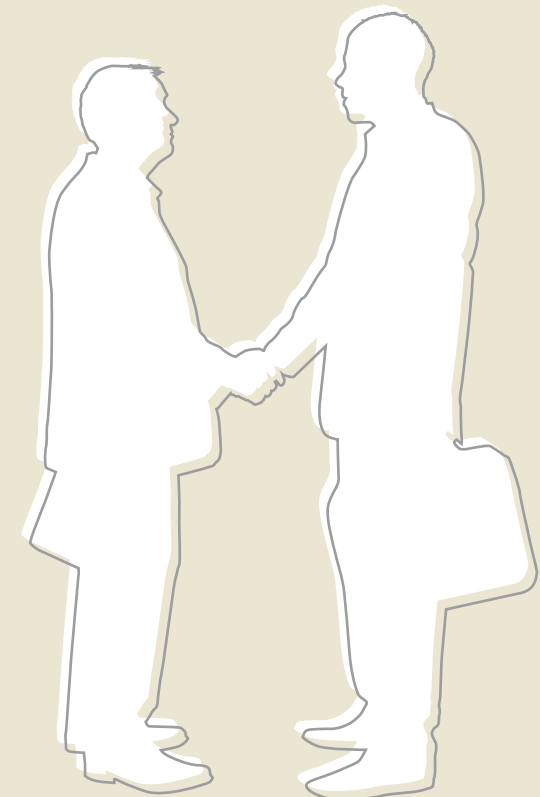
Der er i dag allerede flere samarbejder over den dansk/tyske grænse – bl.a. Interreg Ydre Flensborg Fjord, som omhandler turisme og bevaring af naturen i området.

### ■ INITIATIV 5 INTERNATIONALISERINGS- STRATEGI

Byrådet har besluttet, at der skal udarbejdes en internationaliseringsstrategi, som sikrer, at hele den kommunale virksomhed, børn, unge og andre borgere samt virksomheder gives de bedste

muligheder for at leve og arbejde i en internationaliseret verden. Menneskers og forskellige kulturers respekt for hinanden skal sikres ved at støtte udvekslinger og personlige møder blandt børn, unge og andre borgere.

Strategien skal munde ud i konkret erfaringsudveksling og vidensdeling i forbindelse med praktik- og studieophold, bycirkelsamarbejde/netværk, stimulering af Sønderborg som innovativ energi- og vidensby og turistområde.



### 3.2

# UNIVERSITETSBYEN FOR ALLE

Sønderborg har med sin koncentration af mennesker, virksomheder, kulturtilbud og kreative miljøer en særlig vigtig rolle i videnssamfundet. Byen er motor for social, økonomisk og kulturel udvikling, og universitetet er en dynamo i denne udvikling. Det vil byrådet bruge som omdrejningspunkt for udviklingen i Sønderborg Kommune. For at sikre gode levevilkår og en dynamisk erhvervsudvikling er det vigtigt, at der er et godt samarbejde og samspil mellem borgerne, erhvervslivet, uddannelsesinstitutionerne og kommunen.

Der er en stigende tendens til, at campusuniversiteter flytter til bymidter for at være tættere på bylivet og på samarbejdsparter som virksomheder, andre uddannelsesinstitutioner og borgere. Det nye universitetsbyggeri ligger centralt på havnen i Sønderborg by. Byrådet vil arbejde for at udnytte og videreudvikle mulighederne for at integrere universitetet og byen.



## BAGGRUND

### Borgerne

De ressourcer og kompetencer, der findes blandt borgerne i et lokalsamfund, er vigtige konkurrencefortrin i videnssamfundet. Disse ressourcer og kompetencer er ofte forankret i den lokale kultur. Derfor drejer det sig ikke kun om udviklingen af professionelle vidensmiljøer, men om udviklingen af hele lokalsamfundet inkl. borgernes kompetencer og den lokale kultur for vidensdeling og vidensudvikling.

$$\frac{\partial \rho}{\partial t} = \frac{i}{\hbar} [\rho(t), \mathcal{H}],$$

$$\mathcal{H} = -\hbar B_1 I_x \cos(\omega_1 t + \psi) + \frac{e^2 Q q}{4I(2I-1)} \left[ 3I_z^2 - I^2 + \frac{1}{2} \eta (I_+^2 + I_-^2) \right]$$

Universitetet bidrager til lokalsamfundets udvikling, og derfor har de borgere, der ikke selv bruger universitetet direkte, alligevel gavn af det. Ved at styrke samarbejdet mellem universitet og borgere, vil forståelsen for universitetets betydning for lokalsamfundets udvikling, forstærkes.



Der ligger et stort potentiale i at styrke samarbejdet mellem universitet og borgere ved at skabe både formelle og uformelle mødesteder som f.eks. åbne forelæsninger, workshops, bibliotek m.m.

Den historiske rolle som grænseegn har resulteret i, at man i Sønderborg Kommune er internationalt orienteret. Grænsen opleves ikke som en barriere, men som en mulighed. Tilstedeværelsen af borgere med forskellig kulturel baggrund – tysk og andet – er en ressource, der skal udnyttes og videreudvikles.

### Bykvalitet og kultur

En af hovedudfordringerne for Sønderborg Kommune er at tiltrække velkvalificerede studerende, undervisere og forskere. For

at tiltrække og fastholde disse målgrupper er det vigtigt, at der er et attraktivt, spændende og dynamisk byliv. Sønderborg Kommunes kulturliv og bykvaliteter skal styrkes og videreudvikles.

Ifølge analyser søger de studerende og kreative befolkningsgrupper i stigende grad til byer med et rigt og afvekslende kulturliv. F.eks. vil et nyskabende og kreativt musikmiljø være mindst lige så attraktivt som et nyt kulturhus. Undersøgelser viser som nævnt, at en stor del af den kreative klasse bor i Sønderborg Kommune.

Sønderborg bymidte er områdets knudepunkt og ansigt udadtil, og den har derfor en afgørende rolle i udviklingen

af bykvalitet og kulturliv. Udviklingen af havneområderne skal bidrage til at binde universitet tættere sammen med bymidten.

### Erhvervsudvikling

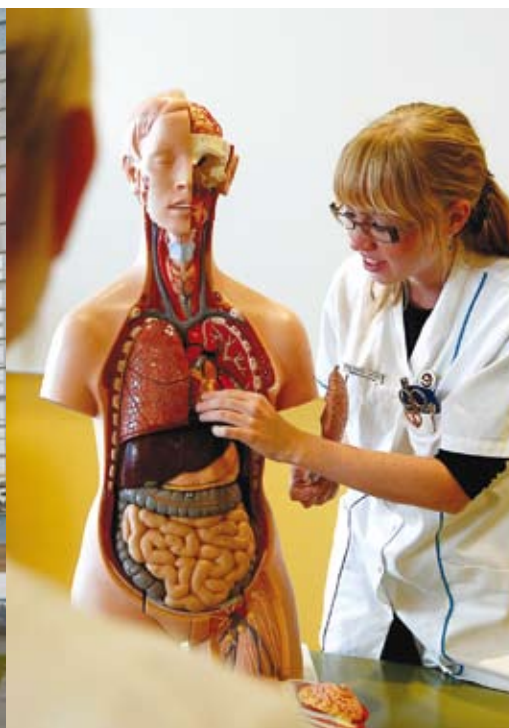
For at fremme erhvervsudvikling, beskæftigelse, innovation, produktudvikling og velstand skal der skabes flere erhvervs-klynger svarende til den nuværende køleklynge. Der er potentiale for flere sådanne klynger, både i traditionel erhvervs-mæssig forstand og i forbindelse med kunst, kultur og kreativitet.

Erhvervs-klynger – udviklingsmiljøer – skal kunne knyttes tæt sammen med forsknings- og uddannelsesmiljøer, kommunen og borgerne.

Udviklingen af nye erhvervs-klynger skal ske i et tæt samarbejde med universitet, kommune, erhvervs-liv, erhvervs-fremme-organisationer osv.

I forbindelse hermed er der to afgørende initiativer:

For det første skal der skabes innovations-fremmende mødesteder rundt omkring i kommunen. Vi ved fra innovative virksomheder, at sådanne mødesteder er med til at give inspiration og nye ideer til virksomhedernes produktudvikling. Det tilfældige møde og den uventede idé spiller en rolle i den sammenhæng. Der er mange potentielle mødesteder, der kan indrettes bedre for at fremme mødet mellem mennesker. F.eks. biblioteket,



torvet, cafeen, rådhuset osv. I det hele taget ligger der en væsentlig opgave i at kvalitetsudvikle byen – det tredje mødested – og byens udformning.

For det andet kan man tænke sig at etablere et særligt mødested for vidensdeling mellem erhvervslivet og kultursektoren (kunst, kultur, fritid, teater og musik).

### Videreudvikling af uddannelser

Et godt samarbejde mellem uddannelsesinstitutioner, universitet og videregående uddannelser vil bidrage til at styrke udviklingen af Sønderborg Kommune.

For at skabe en bedre konkurrenceevne er universitet, virksomheder og andre aktører i Sønderborg Kommune afhængige af et godt samarbejde med parter i hele regionen, bl.a. Fachhochschule og universitetet i Flensborg.

Der er en stigende tendens til, at uddannelse og læring foregår gennem hele livet og ikke kun gennem formelle, tidsbegrænsede uddannelser ved uddannelsesinstitutionerne. Mulighederne for livslang læring og efteruddannelse kan vise sig at blive en ny bosætningsfaktor. Universitetet har med sin faglige viden og undervisningskompetencer en vigtig rolle i udviklingen af mulighederne for livslang læring og efteruddannelse.



## BYRÅDETS MÅL

Byrådets overordnede mål inden for temaet

»Universitetsbyen for alle« er:

- at sikre et optimalt samvirke mellem universitetet og lokalsamfundet til gavn for borgerne, erhvervslivet, byen og fællesskabet
- at sikre, at universitetet har betydelig konkurrenceevne blandt andet ved at have en attraktiv by, et dynamisk byliv og en høj bykvalitet
- at mobilisere og udnytte de særlige kreative kræfter, der findes i Sønderborg Kommune
- at skabe flere innovative erhvervsmiljøer
- at udvikle uddannelsessektoren
- at styrke samarbejdet over grænsen.



## INITIATIVER

Der er allerede gennemført en række offentlige og private initiativer af strategisk betydning for udviklingen af Sønderborg som universitetsby. Det følgende er en oversigt over et udvalg af initiativer, som er gennemført eller er under gennemførelse:

- Alsion – nyt universitetsbyggeri med forskerpark og koncertsal
- KVCA Køleklyngen
- International klasse på privat skole
- Studiejobkoordinator
- Studiemiljøgruppe
- Musikråd
- Musikakademi
- Kulturnat
- Renovering af Sønderborg Teater og Mølleparkens scene
- Udvikling af havneområdet i samarbejde med Frank Gehry Arkitekter.

Byrådet vil gennemføre følgende nye initiativer for at styrke samspillet mellem universitet og by i Sønderborg:

### ■ INITIATIV 1

#### FORUM FOR UNIVERSITET OG BY

Byrådet vil tage initiativ til at etablere et særligt forum, der skal skabe et tættere samarbejde mellem lokalsamfundet, universitetet og kommunen. Samarbejde og tætte relationer mellem universitet og by er vigtige for at sikre, at universitetet bliver for alle i lokalsamfundet. Relationerne, der skal styrkes, er universitet og by, universitet og kommune, universitet og

erhvervsliv. Den kulturelle mangfoldighed, som er til stede på universitetet og i byen, skal udnyttes.

Det særlige forum skal bestå af repræsentanter for universitetet og kommunen. Der skal være en løbende dialog og udvikling af initiativer og projekter, som er baseret på fælles interesser mellem universitetet og byen.

Forummet skal f.eks. beskæftige sig med formidling af tilbud om efteruddannelse, studenterjob, kultur- og idrætsaktiviteter m.m. Der er bl.a. i samarbejde mellem universitetet og kommune oprettet en studiejob koordinator stilling.

### ■ INITIATIV 2 KREATIVT NETVÆRK

Byrådet vil tage initiativ til at holde et kreativt netværksmøde i Sønderborg. I Sønderborg bor mange kreative mennesker, hvilket er en stor ressource i et moderne, innovativt miljø.

Netværksmødet skal mobilisere og organisere de kreative kræfter – mennesker og miljøer – der findes i Sønderborg. Formålet med det kreative netværksmøde er at udvikle ideer til, hvordan kreativitet, kreative brancher, kulturliv mv. kan få bedre rammer og bidrage til at udvikle Sønderborg Kommune. Der skal sikres mulighed for, at der kan etableres nye alliancer på tværs af faggrupper.

Muligheden for at etablere et iværksætterhus med fokus på kulturel og kunstnerisk kreativitet skal drøftes og videreudvikles ved netværksmødet. Et iværksætterhus kan bruges af iværksættere inden for teater, brætspiludvikling, dokumentarfilmsproduktion, konceptudvikling, udbud af kurser mv.

»Boliger for de kreative« kan også være ét af temaerne på netværksmødet. Her tænkes på alternative boformer, som tiltrækker den kreative klasse.

### ■ INITIATIV 3 SØNDERBORG BYMIDTE

Sønderborg by er kommunens dynamo, og den skal styrkes som en attraktiv ramme for et spændende og dynamisk byliv. Byrådet vil derfor udarbejde en plan for udviklingen af Sønderborg bymidte, som behandler den fysiske sammenhæng mellem bydele, den rumlige by, arkitektur mv.

Planen skal bidrage til at binde universitet og by bedre sammen – eventuelt ved en bedre forbindelse for bløde trafikanter over Alssund. Havneområdet, der er under planlægning i samarbejde med Frank Gehry Arkitekter, skal knyttes sammen med planen for bymidten.

Sønderborg er en kompakt og tæt bebygget provinsby, som understøtter en dynamisk bymidte. Denne udvikling

skal fortsat understøttes ved at udnytte tomme grunde, f.eks. nedlagte erhvervs- og havnearealer. Den formodede flytning af Sønderborg Sygehus ud af byen giver også en udfordring i den fremtidige anvendelse af det centralt beliggende sygehusareal.

Kreative og folkelige mødesteder er vigtige for at skabe en attraktiv by. Mødesteder kan f.eks. etableres i form af samling af forskellige funktioner som bibliotek, café, borgerservice, medborgerhus. Det skal overvejes, om et mødested af denne type skal etableres på havneområdet.

### ■ INITIATIV 4 ETABLERING AF ERHVERVSKLYNGER

Der skal opbygges nye erhvervsklynger svarende til den eksisterende køleklynge. Som udgangspunkt skal der gennemføres en analyse af, på hvilke områder der er potentiale for nye klyngedannelser. Analysen må omfatte nye og utraditionelle områder som f.eks. media, kultur og kunst.

URS – UdviklingsRåd Sønderjylland – et fælles forum i Sønderjylland har det mål at skabe ét vækstcenter ved bl.a. at samle områdets kræfter for at sikre udnyttelse af eksisterende ressourcer i området. Etablering af nye erhvervsklynger kan naturligt være en del af arbejdet i URS.

### ■ INITIATIV 5 UDDANNELSESSTRATEGI

Byrådet vil tage initiativ til, at der udarbejdes en fælles strategi for det samlede uddannelsessystem i Sønderborg Kommune. Strategien skal blandt andet beskæftige sig med temaerne livslang læring og efteruddannelse.

Samarbejde mellem uddannelsesinstitutioner på begge sider af grænsen skal indgå i strategien, således at der sættes fokus på de internationale muligheder, der ligger i at være en del af en grænseregion.

Uddannelsesstrategien skal endvidere arbejde med at skabe sammenhæng til områdets virksomheder for at afklare, om der er mulighed for at integrere uddannelse og erhvervs erfaring.

Allerede igangsat er partnerskabsprojektet »House of Science«, som har til formål at etablere innovative rammer om et sammenhængende læringsmiljø omkring naturvidenskab, energi og entreprenurship. I projektet arbejdes der for en stærk sammenhængskraft mellem forskning, udvikling og undervisning i kommunens uddannelser (fra børnehave til universitet).

### 3.3

# LANDSKABET FOR ALLE

Det attraktive og mangfoldige landskab er et af Sønderborg Kommunes særligt vigtige aktiver. Anvendelse og udvikling af landskabet har en afgørende betydning for, hvad vi skal leve af, og for, hvordan det skal være at leve i vores kommune.

Landskabet bliver i stigende grad brugt til blandt andet fritidsaktiviteter, mental afkobling, turisme, landbrug og fiskeri. Der skal være plads til denne mangfoldighed i brugen af landskabet. Nogle af aktiviteterne udelukker hinanden og kan derfor ikke foregå på samme sted.

Landskabet har desuden en vigtig rolle i formidling af Sønderborg Kommunes kulturhistorie og i at sikre et godt miljø og en bæredygtig udvikling.

Sønderborg Kommune består af en ø og to halvøer, og kommunen har en af Danmarks længste kystlinjer. Kysten og det omkringliggende far-

vand udgør et spændende og mangfoldigt landskab, som indeholder vigtige ressourcer og muligheder i forhold til fritidsaktiviteter, oplevelser, fiskeri, turisme og kulturhistorie.

Landskaber og naturområder, som ikke i sin helhed ligger inden for kommunegrænsen – f.eks. Flensborg Fjord, bidrager også til at styrke Sønderborg Kommune som et attraktivt sted at bo og være i.

Gode vilkår for bosætning i landdistrikterne, inklusive udvikling af landsbyer, servicetilbud og boliger, er et vigtigt indsatsområde i Sønderborg Kommune. Dette er et centralt tema i den kommende kommuneplan, som skal udarbejdes med udgangspunkt i planstrategien.



## BAGGRUND

### Aktiviteter og oplevelser

Hvor landskaber tidligere i høj grad var forbeholdt landbruget, har nye arbejdsvilkår og en stigende velstand i samfundet medført, at landskaber har fået en ny betydning og værdi for mennesker. Landskabet bruges nu også til afslapning, naturoplevelser og fritidsaktiviteter.

Grænserne mellem by og land udviskes, og især landskabet tæt på byer er blevet en integreret del af byen. Landskabet opfattes som en forlængelse af byen og bylivet af dem, der bor i byen, ligesom byens tilbud indgår som en integreret del af livet for dem, der bor på landet. Det er vigtigt at sikre en kontrast mellem bymiljøer og landskabet, således at de særlige kvaliteter ved både by og land bevares. Muligheden for at opleve stilhed og ro i naturomgivelser er en særlig kvalitet ved landskabet. For eksempel er Kegnæs mindre tilgængelig end mange andre områder i kommunen, og dette skal ses som en kvalitet, der skal styrkes og videreudvikles.

Aktivitetmulighederne og kvaliteterne i Sønderborg Kommunes landskab og vandskab er en stor attraktion for turister, f.eks. i form af lystbåde og golfturisme.

En bedre tilgængelighed i landskabet og udvikling af faciliteter, aktiviteter og oplevelsestilbud vil bidrage til at tiltrække og fastholde borgere i Sønderborg Kommune.

### Landbruget

Fødevarereproduktionen er en vigtig brug af landskabet i Sønderborg Kommune både historisk og nu. Landbruget skaber mange arbejdspladser og har stor økonomisk betydning for Sønderborg Kommune.

Landbruget i Sønderborg Kommune er kendetegnet ved stor husdyrproduktion og dermed relativ stor dyretæthed i forhold til landbrugsareal. Mange landbrugsbedrifter i netop Sønderborg Kommune er historisk placeret som integrerede dele af landsby-miljøer. Der ønskes fortsat fremgang og udvikling i husdyrproduktionen i kommunen. Med en satsning på moderne miljøteknologi kan landbrugets bæredygtighed øges. Sønderborg skal være i front med hensyn til miljøteknologi målrettet landbrug og vil søge at udvikle klynge-dannelse blandt virksomheder i området målrettet netop dette emne. Målet skal nås ved at støtte indførelse af miljøteknologi, som kan gavne områdets landbrug samt ved, at kommunen aktivt søger at få igangsat processer, som fremmer udvikling og afprøvning af nye anlæg.

### Kulturhistorie

Sønderborg Kommunes landskab er i høj grad et kulturlandskab, der er formet af menneskenes brug gennem mange århundreder. De kulturhistoriske spor i landskabet udgør en vigtig del af vores kulturarv og har betydning for vores identitet, værdigrundlag og for, hvordan det er at bo og arbejde i Sønderborg Kommune.

Spor i landskabet fortæller blandt andet om Sønderborg Kommunes rige kyst-, landbrugs- og industrihistorie. Landskabet omkring Dybbøl Banke rummer historien om Sønderborg Kommune som grænseregion og dermed områdets rolle i dansk-tyske krige, konflikter og efterfølgende fred, forsoninger og samarbejde.

Formidling og synliggørelse af kulturhistorie og kulturarv i landskabet skal styrkes.

### Miljø og bæredygtig udvikling

Landskabet skal bruges og udvikles på en måde, som fremmer miljø og biologisk mangfoldighed, og som mindsker miljøbelastningen. Byrådet har udarbejdet en strategi for bæredygtig udvikling i Sønderborg Kommune – Agenda 21-strategien.

Et af initiativerne i Agenda 21-strategien er Project Zero, som skal gøre Sønderborg Kommune til et forbillede for bæredygtig udvikling.



## BYRÅDETS MÅL

Byrådets overordnede mål inden for temaet

»Landskabet for alle« er:

- at udvikle Sønderborg Kommunes attraktive og mangfoldige landskaber til gode rammer for borgernes levevilkår og livskvalitet
- at støtte, skabe plads til og sikre en balance mellem forskellige former for anvendelse af landskabet, til blandt andet rekreation, oplevelse, landbrug og turisme
- at sikre en bæredygtig udvikling baseret på respekt for naturen, miljøet, landskabet og byernes rolle
- at sikre, at kulturhistoriske spor i landskabet bevares, synliggøres og formidles
- at sikre landbruget gode udviklingsvilkår ved at fokusere på blandt andet miljøteknologi.



## INITIATIVER

Der er allerede gennemført en række offentlige og private initiativer af strategisk betydning for anvendelse og udviklingen af landskabet. Det følgende er en oversigt over et udvalg af initiativer, som er gennemført, eller som er under gennemførelse:

- Vandre- og cykelruter inkl. promenadepan langs Alssund
- Fælles markedsføring af Flensborg Fjordområdet
- Ca. 600 nye sommerhusgrunde
- Lokal AktionsGruppe (LAG)
- Sønderborg Landsbyråd
- Agernlade som kulturminde og samlingssted
- Erhvervsområder ved motorvej

Byrådet vil gennemføre følgende nye initiativer for at styrke udviklingen af landskabet i Sønderborg Kommune:

### ■ INITIATIV 1 STRATEGI FOR LAND OG VAND

Byrådet vil udarbejde en strategi for land og vand. Strategien skal blandt andet sikre udvikling i og af landskabet og tilgængelighed til kyst og farvande. Tilgængelighed skal blandt andet ske ved, at der etableres et sammenhængende stisystem langs kysten. Landskabet og det maritime element skal tænkes sammen i én strategi for at sikre sammenhæng og helhed. Strategien tager udgangspunkt i to analyser: en landskabsanalyse og en maritim analyse.

### Landskabsanalyse

Efter strukturreformen har kommunerne overtaget ansvaret for planlægning af det åbne land fra de tidligere amter. Det er en mulighed, Sønderborg Byråd vil bruge offensivt ved at udarbejde en landskabsanalyse, som skal danne grundlaget for den kommende arealplanlægning og udvikling i det åbne land og landskabet. Analysen skal endvidere danne grundlag for nye initiativer i forbindelse med udvikling af landskabet.

Analysen skal give et overblik over den aktuelle situation og skal omfatte blandt andet kortlægning af natur- og landskabsressourcer samt lokalisering af landbrugs- og andre erhvervsbygninger.

Landskabsanalysen omfatter landbrugsområder, naturområder og kystområder. De kulturhistoriske spor, arkitektur, byggeskik og placering af nybyggeri i det åbne land indgår som et vigtigt tema i analysen.

### Maritim analyse

En maritim analyse skal sikre, at de ressourcer, som findes i Sønderborg Kommunes farvande, udnyttes og videreudvikles på en måde, som bidrager til udvikling af kommunen som et attraktivt sted at være for borger, virksomhed og turist. Der har været et stort tab i antallet af dyrearter i farvandene, hvor blandt andet en række fiskearter er forsvun-

det. Analysen skal bidrage til at sikre en bæredygtig udvikling af kystområderne og de omkringliggende farvande.

Der skal etableres et maritimt samarbejde mellem kommunen, eksperter og repræsentanter for parter med interesser i vandområderne i Sønderborg Kommune.

Det maritime samarbejde skal udvikle idegrundlaget for strategi for land og vand. Det er samtidig et ønske, at dette samarbejde også består af de øvrige kommuner, som grænser op til Flensborg Fjord og Alssund, nemlig Flensborg, Aabenraa og Ærø.

I det maritime samarbejde skal det blandt andet drøftes, hvilke muligheder der er for bæredygtigt fiskeri og videreudvikling af fritids- og turistaktiviteter til vands, herunder dykkermuligheder, naturgenopretning og erhvervsmæssig anvendelse af lystbådehavne og turistbåde.

### ■ INITIATIV 2 TILGÆNGELIGHED, OPLEVELSER OG FYSISK AKTIVITET – EN LANDSKABSRAMBLA

Dette initiativ består af 3 sammenhørende elementer, nemlig tilgængelighed, oplevelser og fysisk aktivitet.

#### 1. Tilgængelighed

Det første element er at etablere en høj grad af tilgængelighed til landskabet

som helhed og til særlige delområder og landskabstyper. Enkelte steder skal tilgængeligheden være begrænset eller have et begrænset niveau af hensyn til særlige forhold, f.eks. særlige dyrearter, eller for at opnå særlige kvaliteter, som f.eks. stilhed.

Tilgængeliggørelsen omfatter flere faciliteter. Et sammenhængende stisystem, der fremkommer ved, at eksisterende stisystemer forbindes ved anlæg af nye. Der bør f.eks. være et sammenhængende stisystem langs kysterne, der giver adgang til disse og til vandene. Derudover skal der være et system af parkerings- og opholdsmuligheder og andre faciliteter, der understøtter tilgængeligheden.

Der bør tages hensyn til alle befolkningsgruppers adgang, herunder børn, handicappede, gangbesværede, ligesom der skal tages hensyn til forskellige transportformer som biler, cykler, kørestole, barnevogne, rullestol mv.

#### 2. Oplevelser

Grundlaget er først og fremmest det givne landskab, skovene, kysterne, havet osv. og den natur, kulturhistorie og det erhvervsliv mv., der findes her. Dernæst kan der gøres en form for pædagogisk indsats for at præsentere og demonstrere landskabets og naturens forhold, former, indhold, dynamik, dyre- og plantelivet, landskabserhvervene, dyrevelfærd, den

mentale betydning osv. på en interessevækkende og oplysende måde.

Der er ikke behov for en tivolisering af landskabet, men snarere for noget, der træder det moderne bymenneske i møde på en ny og involverende måde, og som formidler landskabet i alle dets facetter og betydninger. Der tænkes altså ikke på en naturpark eller en oplevelsespark, men snarere på noget, der kunne ligne et eksperimentarium.

### 3. Fysisk aktivitet

Sønderborg Kommune har sat sundhed på dagsordenen. Der etableres derfor stier og aktiviteter i landskabet, så muligheden for fysisk aktivitet gøres let tilgængelig og fremmes mest muligt.

Initiativet vil have stor strategisk betydning i den samlede planstrategi, idet det vil understøtte landskabets betydning for moderne mennesker og være en tiltrækningsfaktor i forhold til nye tilflyttere, herunder højt uddannede og kreative mennesker. Projektet skal så at sige tolke landskabet i forhold til en ny tid, et moderne vidensbaseret samfund og nye værdier.

Ambitionen bør være meget høj, så landskabet, oplevelserne, tilgængeligheden og den fysiske aktivitet kan være med til at profilere Sønderborg Kommune i hele landet og verden.

Der bør lægges særlig vægt på landbrugets og de andre landskabserhvervs forhold, behov og samvirke med landskabet, således at der skabes forståelse og respekt for disse erhverv, og således at erhvervene åbner sig tillidsfuldt mod samfundet og borgerne. Beskrivelse og udvikling af landskabet skal ske i tæt samarbejde med lokale og eventuelle interesseorganisationer. F.eks. forventes det at inddrage aktuelle landsbyråd i beskrivelser af nærtliggende landskaber.

#### Det blå element

Der bør desuden lægges særlig vægt på det blå element: vandene, kysterne, sunde og bæltter og deres særlige økologi og betydning.

Endvidere bør der arbejdes med landskabskunst, f.eks. i form af store landskabelige installationer, der tolker landskabets betydning i forhold til det moderne menneske.

#### Idræt

Endelig bør landskabet rumme en idrætsdimension. F.eks. kunne man anlægge en idrætsrambla gennem velegnede landskabsområder. Det vil sige en længere strækning gennem landskabet, som indeholder flere forskellige idrætslige faciliteter, der er bundet sammen af et system af stier og lokaliteter, eventuelt markeret med installationer i ramblaen.

Der bør i samarbejde med Idræts højskolen nedsættes en bredt sammensat idéudviklingsgruppe, som skal udvikle perspektiver, tanker, koncepter og konkrete forslag til aktiviteter, faciliteter osv. og komme med forslag til nye innovative former for finansieringsmuligheder.

Et samarbejde mellem kommunen, havneselskabet og Idræts højskolen er under etablering i et forsøg på at lave en idrætsrambla på en strækning fra Idræts højskolen til Verdens Ende. Idrætsramblaen skal indeholde forskellige aktiviteter, der inviterer til oplevelser og fysisk udfoldelse. Ved denne form for Idrætsrambla støttes mulighederne for fysisk udfoldelse for borgere og besøgende, som ikke er tilmeldt den organiserede foreningsidræt eller -sport.

#### Landskabsfestival

Det er vigtigt at synliggøre de værdier og muligheder, der ligger i land- og vandelementet. Sønderborg Kommune vil tage initiativ til at arrangere en dag i landskabet – en »Landskabsfestival«. Landskabsfestivalen skal give borgerne mulighed for at være aktive og deltage. Den skal rumme oplevelser og events med fysiske aktiviteter for både børn og voksne – f.eks. kajak, klatrevæg, løb, cykling, rulleskøjteløb, ridning, gadeløb mv. og forskellig information om landskabet.

Arrangementet søges arrangeret som et projektpartnerskab mellem kommunen og områdets idrætsforeninger o.l., evt. også med deltagelse af professionelle eventmagere for at skabe noget helt nyt. Arrangementet kan formidles på samme måde som f.eks. Langelands Festivalen, så det bliver en eventoplevelse, der gentages f.eks. 1 gang om året.

### ■ INITIATIV 3 STRATEGI FOR ERHVERV I LANDSKABET

Byrådet vil tage initiativ til at udarbejde en særlig strategi for udvikling af landbruget og andet erhverv i landskabet. Strategien skal sikre balancen mellem rekreativ og erhvervsmæssig brug af landskabet. Udarbejdelse af strategien skal ske i et partnerskabsprojekt mellem kommune og interesseorganisationer, landbrugsorganisationer, naturforeninger mv.

Initiativet skal sætte fokus på miljøteknologi målrettet landbrug og på at støtte udvikling af klyngedannelse blandt virksomheder i området målrettet netop dette emne. Målet er at støtte indførelse af miljøteknologi, som kan gavne områdets landbrug. Kommunen skal aktivt søge at få igangsat processer, som fremmer udvikling og afprøvning af nye anlæg til dette.

## 3.4

# UDVIKLING I SØNDERBORG KOMMUNE

I 2003 udarbejdede de 7 kommuner i Sønderborg-området en fælles planstrategi for at styrke områdets udvikling. Planstrategien resulterede i en fælles politisk dagsorden, og den har bidraget til gennemførelsen af en række initiativer inden for blandt andet erhvervsudvikling, bosætning, turisme og kultur.

Siden 2003 er der gjort en betydelig indsats for at styrke udviklingen. På trods af indsatsen og den positive udvikling er en af Sønderborg Kommunes grundlæggende hovedudfordringer fremdeles det samme dilemma som tidligere: En dynamisk erhvervsudvikling kombineret med mangel på velkvalificeret arbejdskraft. Meget tyder på, at dette dilemma fortsat er en hovedudfordring.

I 2007 blev de 7 tidligere kommuner lagt sammen til Sønderborg Kommune. Det nye byråd har udarbejdet en ny planstrategi (nærværende), der skal tage fat på denne hovedudfordring og dermed fortsætte de seneste års markante indsats.

Baggrunden for Planstrategi 2007 er Planstrategi 2003, den indsats, der er gjort i de foregående år, og nye muligheder og udfordringer. Dette er der kort redegjort for i det følgende.

### Byudvikling i videnssamfundet

Videnbaserede virksomheder er afhængige af innovation, og innovation kræver vidensdeling. Vidensbyer skal skabe gode rammer for innovation, hvilket bl.a. kan være attraktive mødesteder og ved at skabe en kultur for at samarbejde på tværs af virksomheder, uddannelsesinstitutioner mv..

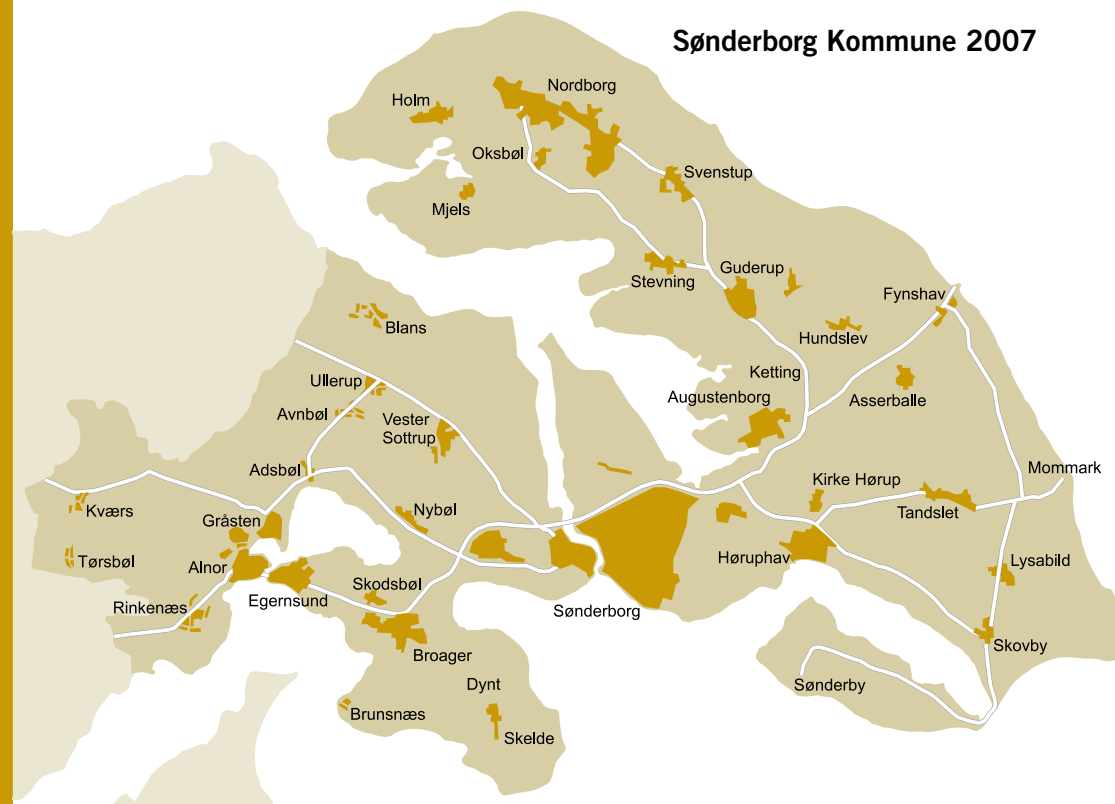
Lokale ressourcer og kulturelt forankrede kompetencer udgør vigtige konkurrencefortrin i videnssamfundet. Derfor drejer det sig ikke kun om udviklingen af professionelle vidensmiljøer, men om udviklingen af hele samfundet, inkl. alle borgeres kompetencer og engagement samt den brede lokale kultur.

Byliv, kulturtilbud og attraktive steder for menneskeligt samvær er afgørende faktorer for at fastholde og tiltrække arbejdskraft og studerende.

### Kreativitet som drivkraft

Kreative befolkningsgrupper er vigtige for erhverv, kultur og lokalsamfund. De er højproduktive og ønsker i høj grad at bo i byer, hvor der er attraktivt at være, højt til loftet og rum for kreativ udfoldelse. Gode rammer for kreative miljøer bidrager til at styrke udviklingen.

Ifølge en analyse fra 2005 er Sønderborg Kommune den fjerde mest kreative by i Danmark i forhold til befolkningstallet.



Sønderborg Kommune har med andre ord en særlig høj andel af kreative mennesker. De udgør en vigtig ressource i udviklingen af lokalsamfundet og det bør udnyttes systematisk.

### Kulturarv som vækstfaktor

Udviklingen i Sønderborg Kommune kan godt betragtes som lidt af et mirakel. Det har naturligvis en del at gøre med Danfoss' samfundsdannende virkning, men beror også på en række andre faktorer og elementer som f.eks. den lokale mentalitet og de folkelige kræfter. Og det er omstændigheder, der har med den historiske udvikling og altså kulturarven i bred forstand – dvs. den lokale kultur – at gøre.

Denne særlige sønderborgske kultur udgør en drivkraft i udviklingen, som planstrategien og det politiske lederskab skal forstå at drage ind i udviklingen af Sønderborg Kommune.

Som elementer i denne kultur kan nævnes:

- Grænselandet med tidligere ufred og nu sameksistens. Det dansk-tyske grænseland er anerkendt ude i Europa for fredelig sameksistens.
- En pragmatisme, der udspringer af ovenstående.
- En selvsikkerhed, der hviler på, at man som bønder har været relativt velhavende.
- En selvbevidsthed, der udspringer heraf, og som giver selvtillid, evne og styrke til at gennemføre forandringer.
- Et temperament og endda hidsighed, som giver luft og evne til forsoning.

- En forandringsevne og politisk lederkraft, der hænger sammen med industriel udvikling og samfundsforandring midt i et bondeland.
- En folkelighed, der blandt andet hænger sammen med en vis socialdemokratisme i egnen.
- En betydelig kreativitet, der blandt andet finder udtryk i Danfoss-eventyret og hele den innovative kultur, der er knyttet hertil.
- En samarbejdsevne, der beror på samspillet mellem Danfoss-kulturen og samfundet som helhed.
- En handlekraft, der hviler på en politisk evne til at træffe beslutninger og sætte i værk, kombineret med et råderum for forvaltningerne, således at de kan agere og tage initiativer.

Den udvikling, der således har fundet sted, har medført en klar sønderborgsk samfundsmodel, der er veletableret og indforstået af de fleste. Denne model repræsenterer noget meget værdifuldt,

og det må være et mål at bygge videre og udvikle denne lokale samfundsmodel i de kommende år.

### Provinsbyernes nye fremtid

I de seneste 3 – 4 år har man set en ny tendens, der er blevet beskrevet som provinsbyernes nye fremtid. Helt nye tal for boligbyggeri og flyttemønstre i Danmark og i resten af EU viser således, at især middelklassen (dvs. den store del af befolkningen) i stigende grad foretrækker at bo i provinsbyer. Det skyldes flere faktorer: lavere boligpriser, overskuelige og trygge lokalmiljøer, ro og fred, det menneskelige klima og andre faktorer, der vedrører livskvalitet. Hvis denne tendens fastholdes gennem de kommende år, vil også danske provinsbyer få en større andel i denne udvikling, vækst, velstand og velfærd. I Danmark er det byer som Horsens, Silkeborg og Næstved, der ligger i førerfeltet. Men tallene tyder på, at også Sønderborg Kommune er med i denne nye udvikling om end endnu kun med halv styrke.



## Befolkning

Demografien for Sønderborg Kommune viser, at befolkningstallet stort set er status quo, men med en ændring i befolkningssammensætningen, der betyder, at der fremover bliver flere ældre. Befolkningssammensætningen tager imidlertid afsæt i den befolkning, som allerede bor i området. Eventuel til- og fraflytning er ikke beregnet.

I løbet af de seneste par år er der sket en væsentlig øget efterspørgsel på boliger og byggegrunde i området – også på erhvervsgrunde. Samtidig er der især i byerne Gråsten og Sønderborg sket en udbygning af boligmassen med boliger på havnearealerne, som har øget boligmassen med etageejendomme væsentligt. Sønderborg by har væsentlig fokus på omdannelse af havneområderne. Frank

Gehry Arkitekter er ved at udarbejde en masterplan for området, og det forventes, at der i løbet af en kort årrække bygges en hel del boliger i området.

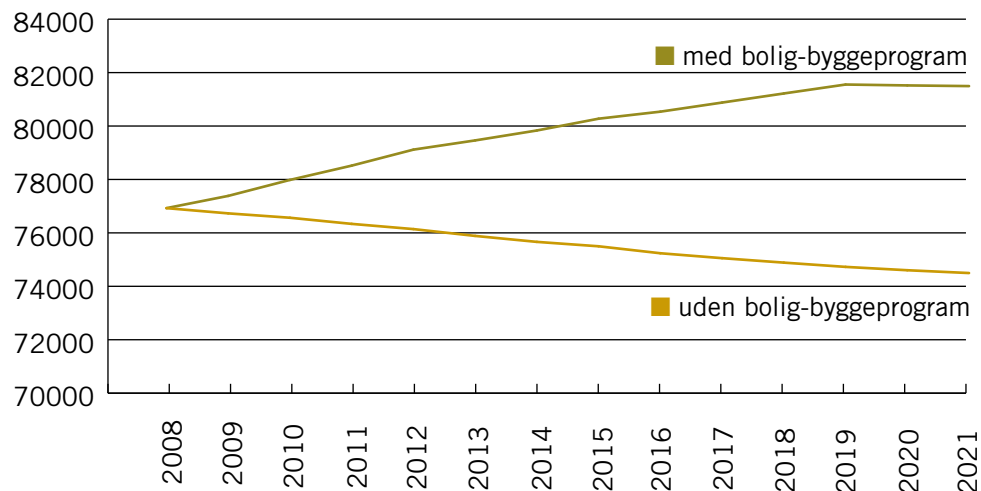
Denne vurdering har dannet grundlaget for det bygge- og boligprogram, som kommunen har udarbejdet. Programmet viser en befolkningstilvækst til ca. 81.500 prs. frem til år 2020.

## Beskæftigelse

Sammenlignet med resten af landet er beskæftigelsen i Sønderborg Kommune faldet forholdsvis meget i perioden 1999-2006. Prognosen viser dog en svag stigning frem mod 2021. Dette skyldes, at prognosen forudsætter et aktivt bolig-byggeprogram, der resulterer i en befolkningstilvækst – også indenfor den erhvervsaktive alder.

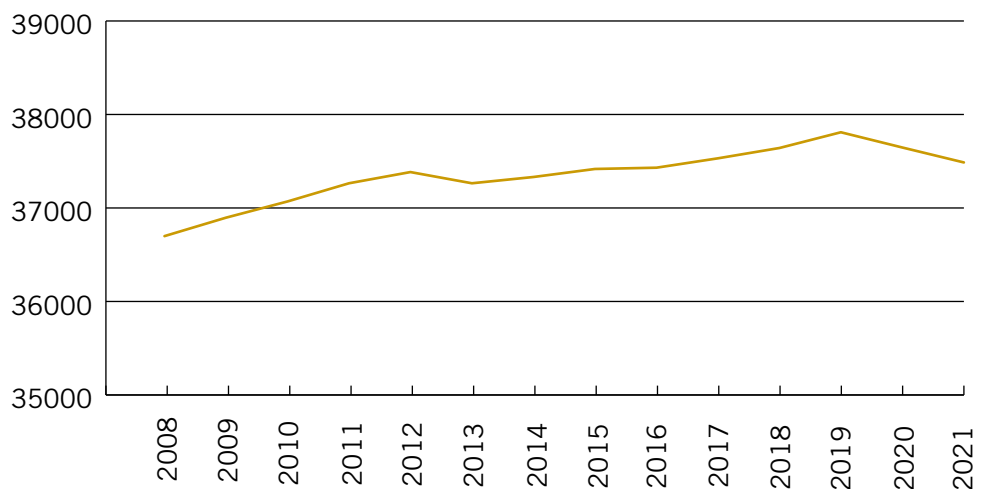
## Befolkningstal 2008-2021

Grafen viser hhv. befolkningsfremskrivningen og befolkningsprognose baseret på Sønderborg Kommunes bygge- og boligprogram.



## Prognose over antal beskæftigede i den arbejdsdygtige alder

Grafen viser udviklingen i antal beskæftigede i den arbejdsdygtige alder fra 16-66 år. Den er baseret på Sønderborg Kommunes befolkningsprognose og forudsætter en konstant andel beskæftigede på 75% i hele perioden.



## POLITISK DAGSORDEN FOR SØNDERBORG KOMMUNE

Et væsentligt grundlag for Planstrategi 2007 er den fælles politiske dagsorden med 10 indsatsområder fra Planstrategi 2003:

- Virksomhedsudvikling og globalisering
- Uddannelse, forskning og erhverv
- Bosætning, inkl. bolig
- Infrastruktur
- Regionalt strategisk samarbejde
- Turisme
- Fælles egnscenter og kommunebyer
- Landsbymiljøer
- Politisk lederskab
- Kultur

Planstrategi 2007 fokuserer på to hovedtemaer, som tager udgangspunkt i den politiske dagsorden: Universitetsbyen for alle og Landskabet for alle. De to temaer bygger på flere af dagsordenens 10 indsatsområder.

Temaet »Universitetsbyen for alle« bygger i høj grad på indsatsområderne Uddannelse, Forskning og Erhverv, Bosætning, Fælles egnscenter og kommunebyer og Kultur.

Temaet »Landskabet for alle« omfatter blandt andet indsatsområderne Bosætning og Turisme.

Gennemførelsen af initiativer inden for de to temaer kræver et stærkt politisk lederskab og et godt samarbejde mellem kommunen og andre parter i lokalsamfundet. Planstrategi 2007 tager derfor også udgangspunkt i indsatsområdet Politisk lederskab.

## GENNEMFØRTE INITIATIVER

Siden Planstrategi 2003 blev vedtaget, er der gennemført en række initiativer, der bidrager til den ønskede udvikling af Sønderborg Kommune. Det gælder initiativer gennemført både i privat og i kommunalt regi samt rigtig mange initiativer gennemført i samarbejde mellem offentlige og private parter.

Det nye byggeri Alsion stod færdig i 2007, og universitet, forskerpark og koncertsal er flyttet ind. Alsion er resultatet af et tæt samarbejde mellem universitetet, erhvervslivet, kulturlivet, kommunen med flere.

Turismen er styrket gennem blandt andet etableringen af Danfoss Universe, som er gennemført med Bitten og Mads Clausens Fond som primus motor. På Nordals er der etableret et sammenhængende stisystem, som forbedrer adgangen til naturområder og kysten.

Planstrategi 2003 har blandt andet resulteret i etableringen af en del nye landsbylaug og et fælles landsbyråd.

Der sættes løbende gang i nye initiativer i Sønderborg Kommune. Private har gået forrest og taget initiativ til Project Zero, hvor kommunen nu også er med. For at udvikle havneområderne i Sønderborg by til attraktive byområder er der etableret et offentlig-privat havneudviklingselskab. Selskabet har hyret den anerkendte canadiske arkitekt Frank Gehry til at udarbejde en masterplan for området.

I Planstrategi 2003, i kommuneplanerne og de 4 handlingsplaner, som blev udarbejdet i forlængelse af Planstrategi 2003, er der beskrevet en række initiativer, hvor langt de fleste enten er gennemført eller er ved at blive gennemført, jfr. Bilag 1.



### 3.5

# ANDEN PLANLÆGNING

I afsnittet beskrives forhold til anden planlægning; dels til den overordnede planlægning – og Region Syddanmarks Udviklingsplan – og dels til den kommende kommuneplan.

Planstrategi 2007 og den kommende kommuneplan skal være i overensstemmelse med den Regionale Udviklingsplan samt de statslige og regionale temaplaner, så som Natura 2000, vandmiljøplan, råstofplan mv.

### **Regional udviklingsplan**

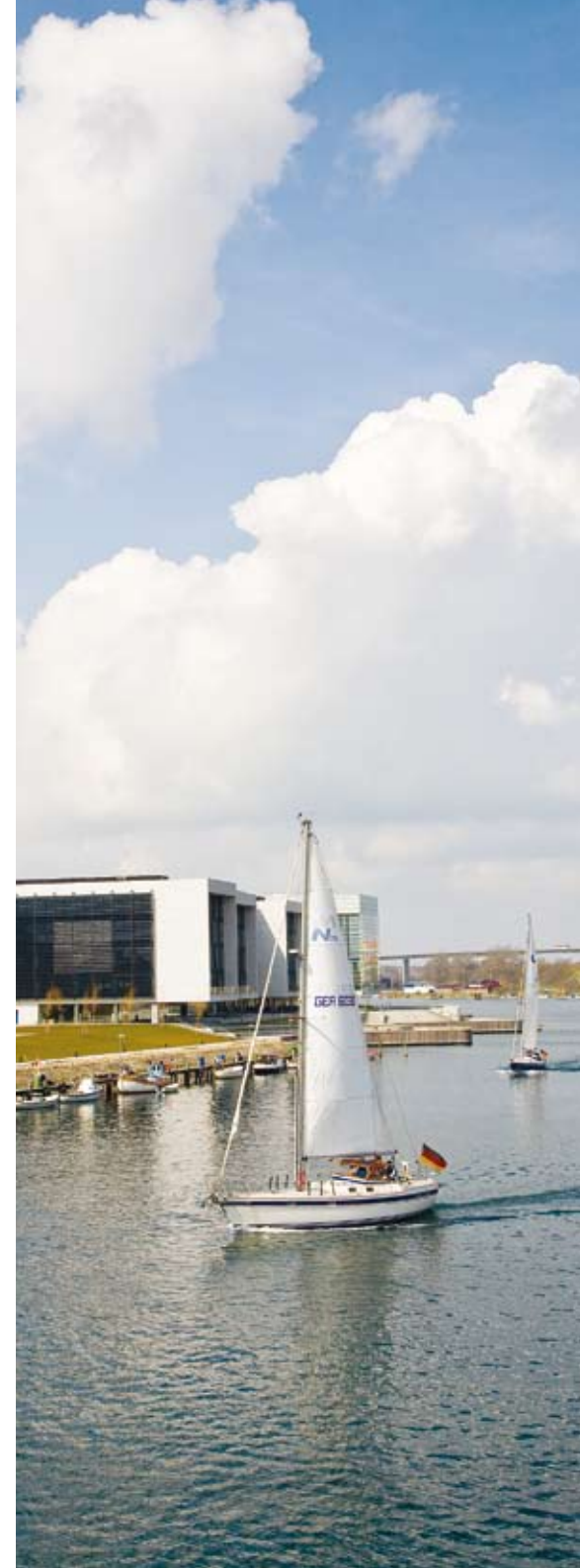
Region Syddanmark sendte forslag til Regional Udviklingsplan »Det gode liv« i høring den 10. januar 2008. Den regionale udviklingsplan bygger på tre værdier: Udsyn, frisind og bæredygtighed, som er bearbejdet gennem fem strategier på emnerne Bo og leve, Viden og læring, vækst og velstand, oplevelser og fritid samt sammenhæng og tilgængelighed.

Planstrategi 2007 er i overensstemmelse med udviklingsplanen. Byrådet vil bidrage aktivt i planlægningen af regionens udvikling.

### **Regionplan**

Regionplan 2005 udarbejdet af Sønderjyllands Amt fik ved amternes nedlæggelse status af landsplandirektiv. Ved vedtagelse af den kommende kommuneplan ophæves dette for de emner, som optages i kommuneplanen.

Øvrige temaer i Regionplan optages i de statslige temaplaner.



## Kommuneplanrevision

Planstrategien skal efterfølges af en kommuneplan. Den nye kommuneplan skal ud over de hidtidige emner også fastsætte mål og retningslinjer for de emner, som var planlagt i regionplanen samt visioner og mål, som præsenteres i planstrategien.

Der foretages en fuld revision af kommuneplanen. Kommuneplanen skal på baggrund af en samlet vurdering af udviklingen i kommunen indeholde retningslinjer for en lang række emner og hensyn i såvel byerne som i det åbne land.

De 19 lovpligtige emner, jf. planloven, som skal behandles i kommuneplanen er:

**1. Byzoner og sommerhusområder** – f.eks. stillingtagen til nye arealer til byzoner og sommerhusområder, rollefordeling mellem byerne, landsbyer i landzone osv.

**2. Forskellige byformål** – f.eks. stillingtagen til, hvordan de enkelte byers funktioner skal spille sammen, hvor skal der være boliger, erhverv, offentlige institutioner osv.

**3. Detailhandel** – f.eks. fastlæggelse af detailhandelsstrukturen i kommunens byer.

**4. Trafikanlæg** – f.eks. planlægning af kommunens trafik og veje. Det kan være, at den nye kommune skaber mere trafik på specielle strækninger. Det har tidligere været amtet, som planlagde beliggenheden af større veje.

**5. Tekniske anlæg** – f.eks. energiforsyning og kommunikation. Tekniske anlæg skal udbygges under størst mulig hensyn til landskabet og omgivelserne.

**6. Virksomheder med særlige beliggenhedskrav** – f.eks. olieraffinaderier, asfaltfabrikker, fyrværkerifabrikker, motorbaner osv.

**7. Beliggenheden af VVM-anlæg** (store anlæg, som påvirker miljøet i væsentlig grad).

**8. Støjforebyggelse** – f.eks. sikre, at støjfølsom bebyggelse ikke placeres tæt på støjende virksomheder og veje osv.

**9. Fritidsformål** – mål og rammer for friluftsliv i det åbne land – f.eks. turistfaciliteter, idrætsanlæg og stier i rekreative områder – oplevelsesøkonomi.

**10. Jordbrug** – f.eks. udpegning af de bedst egnede steder til landbrugsjorder.

**11. Skovrejsning** – f.eks. udpegning af områder til skovrejsning og områder, hvor skovrejsning er uønsket.

**12. Lavbundsarealer** – f.eks. genopretning af vådområder.

**13. Naturbeskyttelse** – f.eks. sikring af sammenhængende naturområder.

**14. Kulturarv** – f.eks. udarbejdelse af retningslinjer på området.

**15. Landskaber** – f.eks. at udpege værdifulde landskaber og sikre, at landskabernes kvalitet bevares / styrkes.

**16. Geologi** – f.eks. udpegning af landskaber med geologiske bevaringsværdier.

**17. Anvendelsen af vandløb, søer og kystvande.**

**18. Kystnærhedszonen** – f.eks. retningslinjer for, hvordan arealerne i kystnærhedszonen må anvendes.

**19. Realisering af landsplandirektiver.**

Emnerne 5-12 og 15-19 er emner fra Sønderjyllands Amts Regionplan. Disse emner indarbejdes i kommuneplanen.

Kommuneplanarbejdet indeholder følgende faser:

- Forudgående offentlighedsfase, hvor der indkaldes idéer og forslag mv. til planlægningsarbejdet.
- Kommuneplanforslag udarbejdes.
- Offentlighedsfase, hvor der i perioden kan indsendes bemærkninger og indsigelser til kommuneplanforslaget.
- Kommuneplanen vedtages.
- Offentliggørelse af kommuneplanen.



# HANDLINGER IGANGSAT EFTER PLANSTRATEGI 2003

## UDDANNELSE, FORSKNING OG ERHVERV

**Alision:** Opførelse af universitet, forskerpark og koncertsal.

**Status:** Igangsat år 2007.

**Studiemiljø:** Attraktivt studiemiljø.

**Status:** Igangsat år 2007.

**Internationalisering:** International klasse på Privatskolen Als og »lån« af internationale lærere.

**Status:** Igangsat.

**Science Kommune:** House of science. Skabe interesse og øge opmærksomheden for naturvidenskab.

**Status:** Igangsat.

**Skolevæsen:** Et af de 3 bedste skolevæsner i 2010. Fastholde områdets position i vidensamfundet.

**Status:** Løbende

**Ungdomsskole:** Ungdomsskolens overordnede mål (uddannelse og arbejdskraft skal særligt vurderes).

**Status:** Løbende

## BOSÆTNING (BOLIGER OG BOMILJØER)

**Pleje- og ældreboliger:** Kortlægning af den eksisterende kapacitet af pleje- og ældreboliger.

**Status:** Afsluttet år 2007.

**Dannelse af et tværkommunalt Musikråd**

**Status:** Igangsat år 2006. Der er indgået samarbejdsaftale med KF.

**Uddeling af musikpriser.**

**Status:** Igangsat.

**Sønderborghus og Musikskole.**

**Status:** Igangsat.

**Mulighed for at opleve unikke musikeres optræden.**

**Status:** Løbende.

**Renovering af anlæg til kulturelle oplevelser (Teatersalen, Mølleparken)**

**Status:**

A. Renovering af fase 1 Sønderborg Teater igangsat år 2007.

B. Forbedringer af Mølleparken afsluttet år 2007.

**Markedsføring:** At øge kendskabet til områdets kulturliv.

**Status:** Igangsat.

**Historie:** Tilskud til renovering af tørrelade Cathrinesminde Teglværk.

**Status:** Afsluttet år 2007.

**Historie:** Støtte Nydamselskabet i at bygge kopi af Nydambåden.

**Status:** Igangsat år 2007.

**Multiarena:** At skabe unikke rammer for idræt og events m.m.

**Status:** Igangsat.

**Tværkommunalt Idrætsråd.**

**Status:** Igangsat år 2006.

**Økonomiske rammer til idrætten harmoniseres.**

**Status:** Afsluttet år 2007.

**Idrætsfaciliteter på højt niveau.**

**Status:** Løbende.

**Masterplan for idræt.**

**Status:** Igangsat år 2007.

**Kulturnatten:** At kulturnatten udvikles til at omfatte hele kommunen.

**Status:** Igangsat år 2007.

**Havneselskabet Sønderborg Havn:**

Masterplan af Frank Gehry.

**Status:** Igangsat år 2007.

## INFRASTRUKTUR

**Gråsten midtby:** Trafikplan for torvet og midtbyen.

**Status:** Afsluttet.

**Sønderborg midtby:** Trafikplan for bymidten inden for den indre ring.

**Status:** Afsluttet

**Trafikplan for Center Øst i Sønderborg.**

**Status:** Afsluttet.

**Kollektiv trafik:** Analyse.

**Status:** Afsluttet.

**Omfartsvej fra Bro til Nordborg uden om Ketting, Guderup og Svenstrup.**

**Status:** Igangsat.

**Fortsættelse af omfartsvej ved Broager, som omfatter forlængelse af Nejsvej til Nejsmøllevej.**

**Status:** Igangsat.

**Etablering af rundkørsel på tidligere amtsvej i Broager:** Der er p.t. et signalreguleret kryds.

**Status:** Igangsat.

**Udarbejdelse af trafiksikkerhedsplan for hele eller dele af kommunen.**

**Status:** Ikke igangsat.

**Motorvejsprojekt.**

**Status:** Igangsat.

Motorvejen forventes taget i brug i 2012.

**Grøn plan:** Registrering og opmåling.

**Status:** Igangsat.

**Plan over vejtræer:** Registrering.

**Status:** Igangsat.

**Flytning af rutebilstation i Sønderborg by**

**Status:** Igangsat.

**Stianlæg fra Almsted Korsvej til Notmark og Hundslev.**

**Status:** Igangsat.

**Cykelsti fra Blans til Avnbøl.**

**Status:** Afsluttet.

**Trafikplan for Vester Sottrup.**

**Status:** Igangsat.

**Anlæggelse af sti/cykelsti fra Avnbøl til Adsbøl.**

**Status:** Ikke igangsat.

**Anlæggelse af cykelsti fra Kværs til Gråsten.**

**Status:** Ikke igangsat.

**Stianlæg m.m. langs Alssund.**

**Status:** Igangsat

## **INFRASTRUKTUR (DEN GRØNNE PLAN, STINET)**

**Stiplan, vandre- og cykelruter:** Fokus på sammenhængende net.

**Status:** Igangsat år 2007.

**Plan over stier i hele kommunen.**

**Status:** Igangsat.

## **REGIONALT STRATEGISK SAMARBEJDE**

**Interreg Ydre Flensborg Fjord**

**Status:** Afsluttet år 2007

## **TURISME**

**NaturNet Als:** Kortlægning af eksisterende cykel- og vandreruter.

**Status:** Igangsat år 2007.

**Visit Flensborg Fjord:**

Turismeprojekt.

**Status:** Igangsat år 2006.

**Værtsskabsprojekt:** Om at være en god vært for turisterne.

**Status:** Igangsat år 2007.

**Super Helårsturisme Destination:**

Forbedring af helårsturisme i området.

**Status:** Igangsat år 2007.

**Maritime arrangementer:** Fremme af flere arrangementer på vandet.

**Status:** Igangsat.

## **LANDSBYERNE (LANDSBYERNE OG LANDSBYMILJØERNE)**

**Oprettelse af landsbylaug i landsbyer på Als.**

**Status:** Igangsat.

**Lokalråd, der referer til et politisk udvalg.**

**Status:** Igangsat år 2006/2007.

**Digitale netværk for landsbylaug.**

**Status:** Igangsat.

**Landdistriktsudvikling:**

Udviklingsplaner for alle landsbyer.

**Status:** Igangsat år 2007.

**Dannelse af Lokal Aktion Gruppe.**

**Status:** Igangsat år 2007.

**Natur-og landskabsanalyse.**

**Status:** Igangsat år 2007.

# HIDTIDIG PLANLÆGNING

Følgende er kort beskrevet den væsentlige planlægning, som er sket i Sønderborg Kommune i løbet af de seneste 4 år – siden Planstrategi 2003.



## ERHVERV

Der er stort set ikke udlagt nye erhvervsområder i perioden – dog er et nyt mindre område blevet udlagt til aflastningscenter ved Augustenborg. De få udlæg skal ses i lyset af, at der i hele Sønderborg-området tidligere har været udlagt mange områder, som ikke er blevet bebygget. I løbet af især de seneste 1-2 år er der dog sket en stigende efterspørgsel på eksisterende erhvervsområder ved især Sønderborg by og Gråsten.



## BYER

I de tidligere kommuner Augustenborg og Sydals er der udarbejdet lokalplaner for bevaring af landsbymiljøer, og samtidig er der etableret landsbylaug i mange af landsbyerne.

I Gråsten by er der foretaget omlægning af trafikken i midtbyen. Tidligere Gråsten Kommune har desuden haft fokus på god arkitektur.

Også i Sønderborg by har der været arbejdet med de trafikale forhold. I 2006 blev der udarbejdet en trafikundersøgelse i forbindelse med udbygning af Center Øst.





## BOLIGOMRÅDER

Der er etableret nye boligområder ved alle de gamle kommunebyer, men de store udlæg er især sket omkring Sønderborg by, Hørup, Gråsten, Rinkenæs og Egernsund (Teglværksbyen), hvor der er udlagt boliger hovedsageligt til parcelhuse og rækkehuse.

I Sønderborg by, Nordborg og Gråsten er der desuden sket boligudlæg som fortætning af byerne, hvor bl.a. gamle mindre erhvervsområder er omdannet til boliger – hovedsageligt i form af etagebebyggelse. Samtidig er der i byerne Sønderborg og Gråsten sket omdannelse af tidligere havneområder til boligformål.

Sønderborg by har samtidig haft fokus på eksisterende boligområder bebygget i 60'erne og 70'erne, hvor der er udarbejdet lokalplaner for at sikre områdernes karakter og ens bygningsregulerende bestemmelser.



## TURISME

Sønderborg Kommunes oplevelsesturisme er blevet væsentligt udbygget med etableringen af Danfoss Universe. I 2007 er der desuden blevet udarbejdet lokalplan for udvidelse af oplevelsesparken.

Den tidligere Nordborg Kommune har gjort en stor indsats for turismen, hvor turisme for familierne har været kerneområdet. Der er sket forbedringer af adgangen til landskabet, og stisystemet er udbygget.

I Sønderborg Kommune er der i den forgangne periode udlagt ca. 600 nye sommerhusgrunde, som alle er placeret i forbindelse med eksisterende sommerhusområder på Als: Sønderby, Østerby, Købingsmark, Lavensby, Skovmose, Nørre Kettingskov og Mommark.



## INTERREGIONALE SAMARBEJDER

Flere kommuner langs Flensborg Fjord samarbejder med tyske kommuner i interregionale projekter. Det er dels Ydre Flensborg Fjord, som skal styrke områdets natur og formidling heraf, og dels turistsamarbejdet Visit Flensborg Fjord.

Sønderborg deltager også i det internationale samarbejde »Si tous les parts du monde«, som er et samarbejde mellem flere europæiske havnebyer.



Sønderborg Kommune - Rådhusstorvet 10 - 6400 Sønderborg - Tlf. 8872 6400 - [post@sonderborg.dk](mailto:post@sonderborg.dk)

[www.sonderborg.dk](http://www.sonderborg.dk)