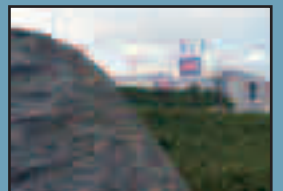
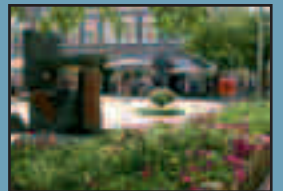


# SØNDERBORG-OMRÅDET

## ERHVERVSPOLITISK HANDLINGSPLAN 2005



**Udgivelsesdato:**  
September 2006

**Udgivere:**  
Augustenborg Kommune  
Broager Kommune  
Gråsten Kommune  
Nordborg Kommune  
Sundeved Kommune  
Sydals Kommune  
Sønderborg Kommune  
i samarbejde med repræsentanter  
fra fokusgrupperne

**Fotos:**  
Søren Gülck og de 7 kommuner

**Tryk:**  
Toptryk Grafisk

# Indholdsfortegnelse

## Indhold

<b>1.0 Forord</b>	<b>side</b>	<b>3</b>
<b>2.0 Vision</b>	<b>side</b>	<b>4</b>
<b>3.0 Strategi for områdets erhvervmæssige styrkepositioner</b>	<b>side</b>	<b>5</b>
3.1 Succeskriterier	side	6
3.2 Kompetenceudvikling	side	6
3.3 Strategi for viden overførsel	side	7
3.4 Attraktive erhvervsarealer	side	7
<b>4.0 Innovationsstrategi</b>	<b>side</b>	<b>9</b>
4.1 Succeskriterier	side	9
4.2 Integreret innovationsmiljø	side	9
4.3 Innovativ læringskultur	side	10
<b>5.0 Strategi for start af nye virksomheder og tilvejebringelse af risikovillig kapital</b>	<b>side</b>	<b>11</b>
5.1 Succeskriterier	side	11
5.2 Vejledning af iværksættere	side	12
5.3 Elsmark Entrepreneur Park	side	12
5.4 Georg Gearløs Fond	side	12
<b>6.0 Kompetencestrategi</b>	<b>side</b>	<b>14</b>
6.1 Succeskriterier	side	14
6.2 Emneuge med fokus på naturvidenskab og teknik	side	14
6.3 Feriejobmarked og projekt-/praktikformidling	side	14
6.4 Studiemiljø/studiehus	side	15
6.5 International grundskole	side	16
6.6 Praksisnær efteruddannelse	side	16
<b>7.0 Markedsføringsstrategi</b>	<b>side</b>	<b>17</b>
7.1 Succeskriterier	side	17
7.2 Tiltrækning af offentlige og private investorer	side	17
7.3 Tiltrækning af studerende og højt uddannet arbejdskraft	side	18
7.4 Ægtefælle jobs – ”job til 2”	side	18
7.5 Oprettelse af en pressetjeneste	side	19
7.6 Markedsføring af egnsspecifikke produkter	side	19

<b>8.0 Infrastruktur og byudvikling</b>	<b>side</b>	<b>21</b>
8.1 Succeskriterier	side	21
8.2 Trafikpolitisk handlingsplan	side	21
8.3 Bredbånd i Sønderborg-området	side	22
8.4 Byudvikling: Centerstruktur	side	22
8.5 Byudvikling: Midtbyplaner	side	23
<b>9.0 Oversigt over initiativer i den erhvervspolitiske handlingsplan</b>	<b>side</b>	<b>24</b>

# 1.0 Forord

Erhvervpolitisk handlingsplan for Sønderborg-området er udarbejdet som resultat af den offentlige debat om Planstrategi for Sønderborg-området, som har fundet sted i perioden november 2003 - februar 2004.

Planstrategi for Sønderborg-området har til formål at sikre den fremtidige vækst, velstand og velfærd i Sønderborg-området. Dette sker bl.a. ved at medvirke til, at en dynamisk udvikling fortsat kan finde sted i både private og offentlige erhverv og i såvel videnbaserede som traditionelle virksomheder. En sådan udvikling forudsætter, at erhvervslivet er i stand til at håndtere de udfordringer og at tilpasse sig til de nye vilkår og omverdensbetingelser, som globaliseringen medfører.

Videnbaseret erhvervsudvikling understøttes af en intensiv uddannelses- og forskningsindsats - dette søges bl.a. opnået ved at fremme samspillet mellem uddannelser, forskning og erhvervsliv, hvorved viden lø-

bende overføres til områdets virksomheder og kommercialiseres. I Sønderborg-området er vi godt på vej til at skabe sådanne sammenhængende værdikæder mellem uddannelser, forskning/innovation og erhvervsliv.

Et konkurrencedygtigt erhvervsliv kræver en kontinuerlig tilførsel af højtuddannede menneskelige ressourcer, som kan skabe og anvende viden. Dette opnås bl.a. ved at tiltrække studerende til de videregående uddannelsesinstitutioner og at fastholde de unge efter endt uddannelse, således at de kan indgå i områdets arbejdsstyrke.

Sønderborg-områdets kommuner bidrager til en gunstig udvikling ved at tilvejebringe rammebetingelser for vækst og erhvervsudvikling og at tiltrække private og offentlige investeringer til området.

I det følgende formuleres en række delstrategier, som konkretiseres i initiativer, der er ud-

viklet af borgerne som led i den offentlige debat om planstrategien. I handlingsplanen indgår desuden initiativer, som er formuleret i Kommuneplan for Sønderborg-området, ligesom eksisterende aktiviteter med relation til debattens indsatsområder er beskrevet. Dette sker for at undgå, at parallelle projekter igangsættes og sikre, at nye initiativer styrker og støtter op om det eksisterende. Initiativerne i Erhvervpolitisk handlingsplan udgør første skridt på vej til virkeliggørelsen af visionen om fremtidig vækst, velstand og velfærd i Sønderborg-området.

Erhvervpolitisk handlingsplan forelægges til politisk prioritering og godkendelse i foråret 2005. Det anbefales, at indholdet af handlingsplanen fremover revideres hvert andet år.

*September 2005  
Byråd og kommunalbestyrelser  
Sønderborg-området*

## 2.0 Vision

Visionen er, at Sønderborg-området i 2010 udgør ét af Danmarks førende vækstcentre for forskning, uddannelse og erhverv med udgangspunkt i områdets spidskompetencer. I 2010 har området således tilbagelagt en omstillingsproces fra industrisamfund til vidensamfund, som udgør grundlaget for den fremtidige velfærd.

### **Erhverv, innovation og iværksætteri**

Viden mobiliseres bedst i netværk, hvorfor området i 2010 kan karakteriseres ved et velfungerende samspil mellem virksomheder, videnmiljøer og politikere. Det indebærer, at alle aktører tager et medansvar for tilvejebringelse af ressourcer i form af risikovillig kapital til investering i bl.a. innovative iværksættervirksomheder og udviklingsprojekter.

I 2010 fungerer Forskerparken Syd som et fremtrædende eksempel på områdets integrerede samspil mellem forskning, uddannelse og erhvervsliv, ligesom 3 gange så mange studerende som i dag dimitterer fra Syddansk Universitet i Sønderborg.

### **Kompetence**

For at Sønderborg-området kan fastholde sin position i vidensamfundet skal der være et højt ambitionsniveau for undervisningen af børn og unge. Derfor vil storkommunen i 2010 drive ét af de 3 bedste skolevæsenere i Danmark. Ambitionen er, at uddannelsessystemet fra grundskole til videregående uddannelse kan betragtes om en helhed, hvor der hersker en innovativ læringskultur, som tilskynder til kreativitet og iværksætteri.

### **Markedsføring og bosætning**

Sønderborg-området tilbyder i 2010 nogle af landets mest attraktive betingelser for bosætning. Indsatsen understøttes af en målrettet markedsføring, som synliggør områdets mange muligheder for at bo, arbejde, studere og tilbringe sin fritid. Markedsføringen bidrager til tiltrækning af offentlige og private investeringer til området, ligesom indsatsen i 2010 har skabt en kontinuerlig tilflytning af unge, ambitiøse familier og højt specialiseret arbejdskraft. De 3 kulturelle fyrtårne – musik, idræt og fødevarekultur – har i 2010 cementeret områdets position som førende i Danmark på de respektive felter og bidrager derved til skabelsen af attraktive rammer for bosætning og turisme.

## 3.0 Strategi for områdets erhvervsmæssige styrkepositioner

Hvor Sønderborg-området igennem årtusinder har haft sin erhvervsmæssige forankring i landbruget, har de sidste 50-70 år været præget af industriel udvikling. Det har gjort området førende inden for teknologi- og ingeniørdiscipliner. Med udgangspunkt i dette, skal området hurtigt omstille sig til en videnbaseret global udvikling, hvor udflytning af arbejdspladser til Asien/Østeuropa er et vilkår. Sønderborg-området skal derfor satse på at udvikle særlige kompetencer, som dels bygger på områdets traditioner/erfaringer, dels retter sig mod nye områder/markeder.

### FAKTA

#### Kompetenceklynger

Der er i alt ca. 2000 virksomheder med mere end 2 ansatte i Sønderborg-området. Blandt disse virksomheder kan der identificeres fragmenter af følgende 4 kompetenceklynger bestående af beslægtede virksomheder og videncentre og en tilhørende arbejdsstyrke:

- Mechatronics
- Landbrug & fødevarer
- Tekstil & beklædning
- Turisme

Det er ikke realistisk at forestille sig en vækst af betydning i de store, bestående virksomheder. I bedste fald vil deres vækst udligne den uundgåelige udflytning af løntunge produktioner til billiglande. Væksten skal komme gennem tilgang af nye virksomheder til området - enten som iværksætteres opstart af nye virksomheder eller i form af tiltrækning af hele eller dele af virksomheder fra ind- og udland.

Regional specialisering i kompetenceklynger, hvor samspilsmuligheder mellem beslægtede virksomheder og videmiljøer systematisk nyttiggøres, skaber vækst og øget konkurrencekraft. På tilsvarende vis skal Sønderborg-området fokusere på de positive differentierende faktorer, som kan tilføre værdi til området. Dette gøres ved at skabe en bevidsthed om, hvilke særpræg der findes, samt vise visionært lederskab for at udnytte disse særpræg til fordel for området. Herved opstår positive holdninger til det fælles mål, hvilket medfører positive forandringer.

### MECHATRONICS

Sønderborg-områdets største og mest videntunge industriklynge består af virksomheder, der behersker teknologier inden for mekanik og materialer, elektronik og produktintelligens (software) – dette betegnes mechatronics. En stærk mechatronics-klynge i Sønderborg-området vil påvirke sine omgivelser i positiv retning. Således vil ikke alene virksomhederne i klyngen have optimale forhold, men hele områdets erhvervsliv vil få gavn af det høje aktivitetsniveau. Det giver derfor god mening at fokusere på mechatronics i erhvervspolitisk henseende – og det er på ingen måde ensbetydende med, at det øvrige erhvervsliv negligeres.

Klyngens ca. 100 kernevirksomheder har kompetence til at udvikle de forskellige teknologier og integrere dem til en samlet funktionalitet, mechatronics. Som eksempel på virksomheder, der tilhører gruppen, kan nævnes: Danfoss A/S, Sauer-Danfoss ApS, Siemens Flow Instruments A/S, LINAK A/S, AGRAMKOW Fluid Systems A/S og Mærsk Data Defence A/S.

Derudover fungerer en række virksomheder som teknologileverandører til klyngens kernevirksomheder – disse virksomheder udfører bl.a. plastfremstilling og elektronikmontage. Som eksempel kan nævnes BB-Electronics A/S og Delfi Electronics A/S. Endelig eksisterer en underskov af mindre virksomheder, som fremstiller værktøj og produktionsudstyr.

#### FAKTA

##### **Mechatronics-klyngen**

Mechatronics, som består i integreret anvendelse af mekanik, elektronik og software, udgør områdets primære udviklingspotentiale. Mechatronics-klyngen har Sønderborg-området som omdrejningspunkt, men omfatter hele Sønderjylland. Ca. 100 af Sønderborg-områdets 250 industrivirksomheder relaterer i dag til klyngen. Virksomhederne fordeler sig som følger:

- Elektronikprodukter, software (udvikling, rådgivning): 40%
- Jern- og metalindustri: 50%
- Plastforarbejdning: 10%

Sønderborg-området er kendetegnet ved et velfungerende samspil mellem videncentre og virksomheder. Dette har resulteret i dannelsen af en række videncentre, bl.a. Center for Software Innovation (CSI) og Center for Produktudvikling (CPU), som har til opgave at sikre vidensoverførsel fra videncentre til virksomheder og at yde assistance, når ny forskning omsættes til forretning.

Mechatronics-klyngens virksomheder understøttes af forskning og uddannelse inden for teknisk videnskab, som praktiseres på Syddansk Universitet i Sønderborg. Mads Clausen Institutet under Syddansk Universitet udgør ligeledes et højt estimeret forskningsmiljø med kompetence inden for matematisk modellering, brugerorienteret design og softwareudvikling.

#### **LANDBRUG OG FØDEVARER**

En forholdsvis stor del af arbejdsstyrken i Sønderborg-området er beskæftiget inden for landbrug og relaterede erhverv. Gårddriften udgøres af få, store anlæg, og er fortrinsvis baseret på produktion af smågrise. Landbruget danner grundlag for handelsvirksomheder og maskinindustri – bl.a. JF Fabrikken A/S - og underleverandører her til. Landbrugsprodukterne forarbejdes på bl.a. slagteriet Danish Crown A/S. Endelig understøttes klyngen af uddannelser på Gråsten Landbrugsskole og EUC Syd.

#### **TEKSTIL OG BEKLÆDNING**

Også tekstil- og beklædningsindustrien er repræsenteret i Sønderborg, hvor en række virksomheder med Møller & Co. A/S i centrum beskæftiger sig med design og handel med tekstiler. Klyngen understøttes af EUC Syd, som udbyder uddannelser inden for bl.a. designteknologi.

### 3.1 Succeskriterier

Ambitionen er, at Sønderborgområdet i 2010 har opnået følgende mål:

- Vækst i antal videntunge arbejdspladser i områdets eksisterende virksomheder. Væksten skabes som følge af, at arbejdsstyrken til stadighed opkvalificeres og bliver i stand til at håndtere de udfordringer, som globaliseringen medfører, ligesom ny viden løbende finder anvendelse i områdets virksomheder.
- Oprettelse af et fælleskommunalt grundsalgskontor, som har kendskab til og kan imødekomme erhvervslivets efterspørgsel efter arealer.

### 3.2 Kompetenceudvikling

#### **FORMÅL**

At opkvalificere arbejdsstyrken i området, således at områdets virksomheder sættes i stand til at håndtere de udfordringer, som globaliseringen medfører.

#### **MÅLGRUPPE**

Ledere og medarbejdere i områdets virksomheder.

#### **INDHOLD**

Netværksdannelse og kompetenceudvikling – eks. i form af temamøder/konferencer om udflytning af arbejdspladser, studieure til Kina etc.

#### **ANSVARLIG**

Center for Erhvervsudvikling, Syddansk Universitet.

**SAMARBEJDSPARTNERE**

Erhvervslivet, DA/DI, faglige organisationer.

**BUDGET**

Ikke fastlagt.

**PROJEKTPERIODE/****TIDSPLAN**

Kan påbegyndes 2005.

### 3.3 Strategi for viden overførsel

**FORMÅL**

At udnytte de ressourcer og kompetencer, som er til stede på uddannelses- og forskningsinstitutioner, således at denne viden finder anvendelse i områdets virksomheder og derved kommerialiseres.

Initiativet medvirker til, at virksomhederne inspireres til forandring/udvikling, hvorved forretningen professionaliseres yderligere og øger sin konkurrencedygtighed.

**MÅLGRUPPE**

Studerende og undervisere/forskere ved de videregående uddannelsesinstitutioner i Sønderborg-området samt erhvervslivet.

**INDHOLD**

Øget omfang af projekt- og praktikophold i områdets virksomheder som en integreret del af undervisningen på de videregående uddannelsesinstitutioner.

"Udstationering" af undervisere/forskere i virksomheder – evt.

i form af obligatorisk ophold i en virksomhed. Herved øges parternes kendskab til hinanden, ligesom virksomhederne løbende får mulighed for at få "konsulentbistand"/professionel rådgivning fra forskerne.

**ANSVARLIG**

Center for Erhvervsudvikling, Syddansk Universitet.

**SAMARBEJDSPARTNERE**

Erhvervslivet, DA/DI, faglige organisationer.

**BUDGET**

Ikke fastlagt.

**PROJEKTPERIODE/TIDS-****PLAN**

Kan påbegyndes 2005.

### 3.4 Attraktive erhvervsarealer

**BAGGRUND**

Virksomheders lokaliseringsbeslutninger træffes på baggrund af infrastruktur, adgang til viden og netværk, herunder muligheder for at tiltrække arbejdskraft, mulighed for udvidelse, grundpris samt bo- og levevilkår.

Sønderborg-områdets 7 kommuner har hver især udlagt arealer til erhvervsformål, ligesom man er gået sammen om et fælles erhvervsareal ved Ragebøl. Der er imidlertid ikke stor efterspørgsel efter ledige grunde i de udlagte erhvervsområder, og samtidig er der forespørgsler på

erhvervsarealer af en anden type og med en anden beliggenhed. Det må derfor undersøges, hvorfor der ikke er efterspørgsel efter de eksisterende arealer, ligesom de forespørgsler, som pt. indkommer, bør registreres i en fælles database for at skabe overblik over det behov, som eksisterer.

**FORMÅL**

At sikre, at der kan tilbydes erhvervsarealer i Sønderborgområdet, som er i overensstemmelse med erhvervslivets aktuelle og fremtidige behov, og at placeringen af erhvervsvirksomheder er hensigtsmæssig og understøtter en bæredygtig udvikling i området med udgangspunkt i egnens styrkepositioner.

**MÅLGRUPPE**

Virksomheder – både herværende og udefrakommende.

**INDHOLD**

Der foretages en kortlægning af udbuddet af og efterspørgselen efter erhvervsarealer fremover. På den baggrund udpeges de arealer, som fremover skal udgøre de primære områder for ny byvækst til erhverv. (Denne opgave er under udarbejdelse for året 2005).

Desuden oprettes et fælles kommunalt grundsalgskontor, som udarbejder koncept for modtagelse og organisering ved forespørgsler om erhvervsarealer fra potentielle købere. Endelig udarbejdes en arkitekturpolitik, som sikrer, at bygninger og arealer fremtræder som

en arkitektonisk og funktionel helhed. Arkitekturpolitikken sætter fokus på erhvervsområdernes visuelle miljø, og angiver retningslinier for byggeriets visuelle udtryk, adgangs- og parkeringsforhold, opholdsarealer, beplantning, belægning og belysning.

### **ANSVARLIG**

Styregruppe udpeget af de 7 byråd og Center for Erhvervsudvikling.

### **SAMARBEJDSPARTNERE**

Erhvervslivet.

### **BUDGET**

Eksisterende ressourcer – evt. omorganisering.

### **PROJEKTPERIODE/ TIDSPLAN**

Kan påbegyndes medio 2005.

## 4.0 Innovationsstrategi

I et vidensamfund skabes værditilvækst ved innovation. På det globale marked er differentiering i kraft af kompetence derfor basis for overlevelse.

Viden mobiliseres bedst i netværk, hvor udvekslingen af information fokuserer på konkrete resultater. Det er derfor vigtigt at samle viden op, hvor den er, og få den ind i netværk. Gennem dialog skal der skabes positive holdninger til at dele og skabe viden. Vidensnetværk skal ikke hæmmes af hverken fag-, alders-, eller landegrænser!

### 4.1 Succeskriterier

Ambitionen er, at Sønderborgområdet i 2010 har opnået følgende mål:

- At der som spin-off fra eksisterende virksomheder startes 3-5 nye virksomheder hvert år.
- At 3-5 studerende/Ph.D.'er/ forskere starter ny virksomhed i Forskerparken Syd hvert år.
- Iværksættelse af initiativer med fokus på naturvidenskab og teknik, som fremmer en innovativ læringskultur på alle niveauer i uddannelsessystemet og tilskynder til kreativitet og iværksætteri.

### 4.2 Integreret innovationsmiljø

#### FORMÅL

Gennem skabelse af et integreret innovationsmiljø - bestående af virksomheder, videncentre, forskningsinstitutioner og iværksættere - med fælles receptionsfunktion "opfanges" idéer og udviklingsprojekter fra virksomheder/iværksættere, og relevante forskningskompetencer henvises til hinanden med henblik på videreudvikling af den pågældende opgave. Herved placeres en tovholderrolle for samspil i mechatronics-klyngen, således at synergier kan opstå mellem forskning og industri. Endelig skabes en innovativ kultur med bred forankring blandt virksomhederne i Sønderborgområdet.

#### MÅLGRUPPE

Innovative iværksættere og virksomheder med behov for assistance fra forskningskompetencer i udviklingsprocessen fra idé til salgbart produkt.

#### INDHOLD

I Sønderborgområdet er der flere innovationstiltag inden for teknologi, kompetence og for-

retning. For at kunne udnytte "innovationslaget" optimalt er det nødvendigt at integrere alle innovationsaktiviteter. Dette kan eksempelvis finde sted ved oprettelse af en fælles receptionsfunktion. I receptionen skal der være en kompetent "visitator", som initialvurderer opgaven (ideen, produktet, prototypen etc.). Hvis receptionen finder opgaven relevant, indkaldes der til en præsentation, hvor opgaven bliver vurderet af et "innovationspanel" bestående af repræsentanter fra innovationsmiljøets interessenter. Såfremt opgaven stadig vurderes positivt, bliver der nedsat en projektgruppe sammensat af kompetencer fra den virtuelle organisation af innovationsinteressenter. Projektet er således opgave- og innovationsorienteret, så målet nås bedst og hurtigst med fokus på roller, funktioner og kompetence frem for medarbejderes tilhørsforhold. Innovationsmiljøet kan tillige fungere som "kuvøse" for iværksættere, idet ufærdige idéer kan modnes inden for disse rammer i samspil med andre aktører. Endelig bidrager projektet til markedsføring af Sønderborgområdet som attraktiv innovationsklynge.

**ANSVARLIG**

Styregruppe sammensat af bl.a. Center for Software Innovation, Center for Produktudvikling, Forskerparken Syd og Center for Erhvervsudvikling.

**SAMARBEJDSPARTNERE**

Erhvervslivet.

**BUDGET**

Ikke fastlagt.

**PROJEKTPERIODE/TIDSPLAN**

Kan påbegyndes 2005.

### 4.3 Innovativ læringskultur

**FORMÅL**

At skabe et pædagogisk paradigmeskift i uddannelsessystemet i Sønderborg-området under overskriften "Fra funktionærkultur til innovativ iværksætterkultur". Hensigten er at anskue forløbet fra børnehaven til videregående uddannelse som en helhed, hvor pædagoger og undervisere har en holdning og praktiserer en pædagogik, der tilskynder barnet og den unge til at lære og agere selvstændigt – for derved at have muligheden for at starte egen virksomhed.

**MÅLGRUPPE**

Børn og unge i uddannelsessystemet.

**INDHOLD**

Ambitionen er, at Sønderborg-området bliver kendt for, at vi

gennem hele uddannelsessystemet skaber læringsrum, hvor børnene og de unge kan føle sig "trygt usikre", således at den enkelte elev tør tage ansvar, eksperimentere og tage ved lære af sine fejl. Sådanne læringsrum eksisterer i dag i børnehaven og de første år i folkeskolen, men på de efterfølgende klassetrin stimuleres elevernes iværksættertrang ikke som led i undervisningen. Der skal derfor lyde en opfordring til, at vi i Sønderborg-området skaber en eksperimenterende læringskultur på alle niveauer i skolesystemet, så vi ikke i de ældste klassetrin skal sætte mange ressourcer ind på at genskabe lysten til iværksætteri. Dette fordrer, at vi styrker en pædagogik, som motiverer eleven til selv at tage ansvaret for, at ting lykkes, eller - hvis det ikke lykkes - analysere sine fejl og anvende denne læring i en kreativ, fremadrettet proces. Hvis eleven selv oplever glæden og begejstringen over, at ting lykkes, vil eleven i alle situationer gribe ud efter muligheden for at blive "sin egen arbejdsgiver".

Der udvikles nye pædagogiske redskaber, som tages i anvendelse af pædagoger og undervisere i skolesystemet i Sønderborg-området.

Aktører i denne indsats er alle, der har med børn og unge at gøre - forældre, pædagoger og undervisere i børnehaven, folkeskole og ungdomsuddannelser samt forskere og undervisere på de videregående uddannel-

ser i Sønderborg-området. I alle sammenhænge skal den pædagogiske ledelse gå foran og vise, at man prioriterer en sådan læringskultur!

Der kan hentes inspiration fra Nordborg Naturskole og Sønderkov Skolen i Sønderborg, som arbejder på at fremme elevernes interesse for iværksætteri, naturvidenskab og teknik.

**ANSVARLIG**

Arbejdsgruppe sammensat af skoler i Sønderborg-området samt Danfoss Universe og de 7 byråd.

**SAMARBEJDSPARTNERE**

Erhvervslivet samt undervisere i skolesystemet.

**BUDGET**

Ikke fastlagt.

**PROJEKTPERIODE/TIDSPLAN**

Kan påbegyndes 2005.

## 5.0 Strategi for start af nye virksomheder og tilvejebringelse af risikovillig kapital

Områdets erhvervsliv er bredt sammensat af industrivirksomheder (mechatronics-klyngen, metal-, plast- og maskinvirksomheder), håndværk, service, landbrug, turisme og detailhandel.

Væksten målt i antal arbejdspladser vil næppe ske i de store virksomheder, der i øjeblikket alle arbejder med eller undersøger mulighederne for outsourcing til billiglande, men forventes derimod at komme fra:

- Udvikling i eksisterende små og mellemstore virksomheder
- "Knopskydning", hvorved "non core"-aktiviteter lægges ud i selvstændige, nye virksomheder
- Opstart af nye virksomheder-iværksætteri

### "KNOPSKYDNING"

Virksomheder, der etableres med en veludviklet produktidé, en vis udgangsstørrelse samt teknologisk og finansiel opbakning, har erfaringsmæssigt størst overlevelseschan-

ce og som regel også et større vækstpotentiale end virksomheder, der startes "fra bunden". Initiativer skal derfor skabe incitament til at udskille produkter/teknologiprojekter fra områdets virksomheder. Samtidig skal der gøres en indsats for, at "knopskydninger" fra virksomheder uden for området etableres i Sønderborg-området. Midlet er markedsføring af området og opsøgende virksomhed.

### OPSTART AF NYE VIRKSOMHEDER - IVÆRKSÆTTERI

Enhver nystartet virksomhed er uanset størrelse som udgangspunkt en succeshistorie. Dermed er selve etableringen en motivationsfaktor for potentielle entreprenører og som sådan fremmende for iværksætterånden i området. Da de færreste nystartede virksomheder vil vokse nævneværdigt eller måske kun til en given, mindre størrelse, er det antallet af iværksættere, som er afgørende. Initiativer skal derfor opfor-

dre til iværksætteri. Indsatsen skal ske tidligt eks. som en integreret del af pensum i folkeskolen, ungdomsuddannelserne etc. Iværksættere skal vejledes før, under og efter etableringen. Det er vigtigt, at der kan tilbydes regelmæssige konsultationer hos vejledere med lokalkendskab. Nystartede højteknologiske virksomheder skal have adgang til specifik faglig kompetence. Alle skal kunne få hjælp til kapitalfremskaffelse. Vejledningen varetages af en organisation - etableret til formålet - med iværksættere og nye virksomheder som hovedopgave.

### 5.1 Succeskriterier

Ambitionen er, at Sønderborgområdet i 2010 har opnået følgende mål:

- Vækst i antal innovative iværksættere, som starter egen virksomhed med succes. Dette sker bl.a. i kraft af områdets integrerede innovationsmiljø, hvor private og

offentlige aktører står sammen om at yde rådgivning til og stille ressourcer til rådighed for innovative iværksættere.

## 5.2 Vejledning af iværksættere

### BAGGRUND

Som led i et nyt koncept for regional erhvervsservice (Erhvervs- og Boligstyrelsen), der er trådt i kraft pr. 01.01.2004, varetager Sønderjyllands Erhvervsservice (SJEC) specialrådgivning og vejledning af innovative iværksættere og små virksomheder (SV) i Sønderborg-området. Center for Erhvervsudvikling betaler SJEC for denne ydelse på vegne af de 7 kommuner i Sønderborg-området. Indsatsen for iværksættere i området er pt. ikke optimal. Aftalen genforhandles ultimo 2004.

### FORMÅL

Hjælp til selvhjælp til opstart af nye videnbaserede virksomheder i Sønderborg-området. Desuden vejledning af SV (med op til 50 ansatte) med henblik på udvikling og konsolidering af virksomheden.

### MÅLGRUPPE

Iværksættere og små virksomheder.

### INDHOLD

Vejledningen omfatter etableringsvejledning, herunder forretningsforståelse, produkt-/markedsstrategi, idéafprøvning og

kapitalfremskaffelse. Ydelsen består pt. i op til 4 timers gratis vejledning – fremover bør der tildeles flere rådgivningstimer til iværksættere.

### ANSVARLIG

Sønderjyllands Erhvervscenter.

### SAMARBEJDSPARTNERE

Center for Erhvervsudvikling.

### BUDGET

Ca. kr. 150.000, som betales af Center for Erhvervsudvikling – ikke fastlagt fremover.

### PROJEKTPERIODE/TIDSPLAN

Igangværende aktivitet – aftalen genforhandles ultimo 2004.

## 5.3 Elsmark Entrepreneur Park

### BAGGRUND

Elsmark Entrepreneur Park udgør en integreret del af Elsmark Industri Services, som er skabt på initiativ af Danfoss A/S og finansieret med midler fra Bitten og Mads Clausens Fond. Elsmark Industri Services tilbyder udviklings- og produktionsfaciliteter til små og mellemstore virksomheder. Formål: At understøtte opstartsvirksomheder på "kuvøsestadiet".

### MÅLGRUPPE

Opstartsvirksomheder defineres som:

- Ventureprojekter
- Non-core projekter fra etable-

rede virksomheder

- Medarbejdere, der etablerer sig for sig selv

### INDHOLD

Elsmark Entrepreneur Park tilbyder:

1. Tempo, idet opstartsvirksomhederne opnår hurtig adgang til den tekniske know-how, der allerede er i Danfoss-koncernen.
2. Lave startomkostninger/reducerede faste omkostninger i form af huslejedepositum og investeringer i maskinudstyr.
3. Finansiering (på længere sigt kan tilbydes finansiering med midler fra Bitten og Mads Clausens Fond).

Elsmark Entrepreneur Park etableres i 2 tempi – i fase 1 indlogeres 2-3 virksomheder, i fase 2 etableres en egentlig business park med egen organisation og markedsføringsaktiviteter.

### ANSVARLIG

Elsmark Industry Services.

### SAMARBEJDSPARTNERE

XXXX

### BUDGET

Privat finansiering.

### PROJEKTPERIODE/TIDSPLAN

Igangværende aktivitet – i opstartsfasen.

## 5.4 Georg Gearløs Fond

### FORMÅL

Tilvejebringelse af risikovillig in-

novationskapital med henblik på realisering af skøre, skæve og kreative ideer.

### MÅLGRUPPE

Innovative iværksættere, studerende og virksomheder med udviklings-/ventureprojekter.

### INDHOLD

Fonden tænkes skabt via en kombination af offentlige og private midler. En betingelse for at kunne opnå støtte fra fonden kunne være, at ansøgeren udgør et partnerskab bestående af f.eks. en privat person og en virksomhed eller en privat person og en uddannelsesinstitution. En anden betingelse kunne være, at resultatet af idéen skal præsenteres offentligt - dels for at sikre optimal videndeling, dels for at sætte fokus på "sucehistorier".

Fonden kan understøtte innovations- og uddannelsesmiljøet, ligesom initiativet vil kunne markedsføre Sønderborg-området som en attraktiv innovationsklynge med iværksætterkultur. Hvert år i april måned udgives et lille skrift med omtale af tidligere succeser, indsatsområder for det kommende år, ansøgningsprocedurer mv. Ansvaret for denne aktivitet kunne f.eks. placeres hos Center for Erhvervsudvikling. Ansøgningsproceduren skal være enkel og uformel, så vi også på denne måde tilskynder mange til at søge.

### ANSVARLIG

Arbejdsgruppe sammensat af Elsmark Entrepreneur Park, Forskerparken Syd, Mads Clausen Institutet m.fl.

### SAMARBEJDSPARTNERE

Center for Erhvervsudvikling, Syddansk Innovation, Syddansk Venture.

### BUDGET

Ikke fastlagt – finansiering fra kommuner og erhvervsliv.

### PROJEKTPERIODE/ TIDSPLAN

Kan påbegyndes 2005.

## 6.0 Kompetencestrategi

Ambitionen er, at Sønderborgområdet kendetegnes ved, at uddannelser, forskning og erhvervsliv spiller sammen i en proaktiv proces, og at området praktiserer en virkelighedsnær pædagogik, som understøtter skabelsen af en innovativ iværksætterkultur på alle niveauer i uddannelsessystemet. Praksisnær livslang læring er nøgleordet i et videnssamfund.

Der skal desuden skabes en eksperimenterende læringskultur på alle niveauer i skolesystemet, hvorved eleven motiveres til at tænke innovativt og tage ansvar og derfor naturligt vil gribe ud efter muligheden for at blive sin egen arbejdsgiver.

### 6.1 Succeskriterier

Ambitionen er, at Sønderborgområdet i 2010 har opnået følgende mål:

- Etablering af et studenterhus, som danner ramme om et studiemiljø i Sønderborgområdet og medvirker til tiltrækning af studerende til Syddansk Universitet i Sønderborg. Ambitionen er, at 3 gange så mange studerende som i dag dimitterer fra Syddansk Universitet i Sønderborg.
- At SDU kan tiltrække forskere fra hele verden til Sønderborg.

- At SDU er førende inden for forskning i mechatronics og nanoteknologi.
- At der i samspil med områdets virksomheder årligt igangsættes 5 nye Ph.D.-forløb.

### 6.2 Emneuge med fokus på naturvidenskab og teknik

#### FORMÅL

Netværksskabelse mellem virksomheder og uddannelsesinstitutioner for at sikre undervisningen fleksibilitet og aktualitet, idet den løbende justeres gennem virksomhedernes feedback til uddannelsesinstitutionen.

At skærpe interessen for naturvidenskab og teknik blandt unge i uddannelsessystemet.

#### MÅLGRUPPE

Unge i uddannelsessystemet, undervisere i folkeskoler og ungdomsuddannelser samt forskere/undervisere på de videregående uddannelser i Sønderborgområdet.

#### INDHOLD

Der indføres en årlig emneuge med fokus på natur og teknik på alle ungdomsuddannelsesinstitutioner i Sønderborgområdet. Emneugen kan forme sig som et brobygningskursus, hvor elever fra folkeskolens 8. årgang

i ca. 2 dage opholder sig på en ungdomsuddannelsesinstitution efter eget valg. I opholdet indgår virksomhedsbesøg, virksomhedspræsentationer og "praksisnær" undervisning, hvor der arbejdes med problemstillinger hentet fra det lokale erhvervsliv.

#### ANSVARLIG

Arbejdsgruppe sammensat af ungdomsuddannelsesinstitutioner og Ungdommens Uddannelsesvejledning.

#### SAMARBEJDSPARTNERE

Erhvervslivet, videregående uddannelsesinstitutioner, Danfoss Universe.

#### BUDGET

Ikke fastlagt.

#### PROJEKTPERIODE/TIDSPLAN

Kan påbegyndes 2005.

### 6.3 Feriejjobmarked og projekt-/praktikformidling

#### FORMÅL

Formålet er, at de unge stifter bekendtskab med områdets virksomheder og får erhvervs erfaring.

#### MÅLGRUPPE

Målgruppen for initiativet er alle uddannelsessøgende unge – både elever i folkeskoler og

ungdomsuddannelser i Sønderborg-området samt studerende ved universiteter i hele landet.

### INDHOLD

Der etableres et elektronisk feriejobmarked for unge, hvor industri- og handels-/servicevirksomheder i Sønderborg-området får mulighed for at opslå ledige feriejobs, som kan besættes af unge. Initiativet kan gennemføres inden for rammerne af det eksisterende elektroniske jobmarked for Sønderborg-området, som er forankret hos Center for Erhvervsudvikling.

Initiativet kan evt. udbygges med en central projekt- og praktikformidling, hvor ledige projekt- og praktikpladser i virksomheder opslås elektronisk i tilknytning til feriejobmarkedet på Sønderborg-områdets website. Initiativet er henvendt til uddannelsessøgende unge. Der ansættes en koordinator, som varetager daglig drift af feriejobmarked/praktik-/projektformidling og yder rådgivning til virksomheder og elever/studerende.

### ANSVARLIG

Center for Erhvervsudvikling kan varetage udvikling og drift af initiativet.

### SAMARBEJDSPARTNERE

Arbejdsgruppe sammensat af personalechefer og uddannelsesinstitutioner i Sønderborg-området.

### BUDGET

Ikke fastlagt.

### PROJEKTPERIODE/TIDSPLAN

Kan påbegyndes 2005.

## 6.4 Studiemiljø/ studiehus

### FORMÅL

At skabe et studiemiljø, som henvender sig til studerende på ungdomsuddannelserne og de videregående uddannelsesinstitutioner i Sønderborg-området.

### MÅLGRUPPE

Nuværende og potentielle elever/studerende på ungdomsuddannelserne og de videregående uddannelsesinstitutioner i Sønderborg-området.

### INDHOLD

Oprettelse af en internetportal, der indeholder links til studierelevant information samt databaser, der muliggør studerendes søgning efter virksomheder, hvor speciale kan skrives, og virksomheders søgning efter de færdiguddannedes specialer. Netportalen kan opbygges i forlængelse af [www.sonderborg-omraadet.dk](http://www.sonderborg-omraadet.dk)'s eksisterende studieinformation.

Oprettelse af et fysisk studiehus, der kan danne base for ung-til-ung studieorientering og informationsudveksling mellem forskere, universitet og erhvervsliv. Studiehuset skal også indeholde aktiviteter af me-

re social karakter for at styrke kontakten mellem de forskellige uddannelsesretninger og -niveauer.

Der gennemføres et opstarts- og koordineringsmøde mellem alle interessenter med henblik på afklaring af idéer til indhold af hhv. netportal og studiehusaktiviteter.

### ANSVARLIG

Center for Erhvervsudvikling kan medvirke ved udvikling og forankring af initiativet.

### SAMARBEJDSPARTNERE

Studerende og uddannelsesinstitutioner i Sønderborg-området.

### BUDGET

Ikke fastlagt.

### PROJEKTPERIODE/TIDSPLAN

Kan påbegyndes F2005.

## 6.5 International grundskole

### BAGGRUND

En international grundskole er en vigtig parameter, som der benchmarkes på, når lokaliteter vælges af udenlandske investorer. Der vil derfor være tale om en markant forbedring af områdets - og dermed virksomhedernes - evne til at tiltrække udenlandsk arbejdskraft, hvis man kan tilbyde undervisning på grundskoleniveau på engelsk. De nærmeste internationale

skoler er beliggende i Århus og Hamborg.

Lovgivningsmæssigt er der intet til hinder for, at en international privatskole eksisterer i de samme bygninger som en folkeskole, såfremt det er en selvejende institution med selvstændig bestyrelse og ledelse.

#### **FORMÅL**

At skabe et internationalt miljø i Sønderborg-området, som appellerer til udenlandsk arbejdskraft.

#### **MÅLGRUPPE**

Danske og udenlandske elever i folkeskolen, herunder børn af udstationerede medarbejdere på virksomheder i Sønderborg-området.

#### **INDHOLD**

Der oprettes en privat, international skole i tilknytning til en eksisterende folkeskole eller privatskole – evt. som parallelt spor. Der undervises på engelsk i alle fag f.eks. fra 3. til 9. klassetrin, dog skal eleverne have mulighed for at modtage undervisning i dansk. Skolen skal baa-

de leve op til IBO-programmerne samt lovgivningen om private skoler i Danmark, som bl.a. siger, at undervisningens niveau skal svare til folkeskolens.

#### **ANSVARLIG**

Arbejdsgruppe sammensat af forældre, virksomheds-/skoleledere.

#### **SAMARBEJDSPARTNERE**

Center for Erhvervsudvikling.

#### **BUDGET**

Ikke fastlagt.

#### **PROJEKTPERIODE/TIDSPLAN**

Kan påbegyndes 2005.

## **6.6 Praksisnær efteruddannelse**

#### **FORMÅL**

At sikre en fortsat opkvalificering af arbejdsstyrken, således at alle generationer på arbejdsmarkedet i de kommende år indtages i omstillingsprocessen fra industri- til vidensamfund.

At øge dialogen mellem virksomheder og uddannelsesinstitutioner, således at udbuddet af uddannelser er relevant og til stadighed imødekommer virksomhedernes behov.

#### **MÅLGRUPPE**

Arbejdsstyrken – både medarbejdere med korte, mellemlange og lange videregående uddannelser.

#### **INDHOLD**

Udvikling og gennemførelse af kurser - både på arbejdspladsen og på uddannelsesinstitutionerne - i tæt dialog med virksomhederne.

#### **ANSVARLIG**

EUC Syd, AMU-centre, Kursus-Centret.

#### **SAMARBEJDSPARTNERE**

Erhvervslivet.

#### **BUDGET**

Ikke fastlagt.

#### **PROJEKTPERIODE/TIDSPLAN**

Kan påbegyndes 2005.

## 7.0 Markedsføringsstrategi

Sønderborg-området skal ved unik viden tiltrække anden viden, som bringes til området af højtuddannede ressourcer. Det nye universitet skal - ved helheds-tænkning og tæt samspil med erhvervslivet - tiltrække unge, som kan skabe og rumme ny viden. Ved at bruge alle tilgængelige ressourcer skal vidensniveauet udbygges og sikres. Dette gøres bl.a. ved at tænke i helheder, herunder "ægtefællejobs", således at viden findes hos mennesker, som bor og lever i vores område.

### 7.1 Succeskriterier

Ambitionen er, at Sønderborg-området i 2010 har opnået følgende mål:

- Målrettet, koordineret markedsføring af Sønderborg-områdets kulturelle fyrtårne og muligheder for job og bosætning.
- Markedsføringen bidrager til tiltrækning af 3 gange så mange studerende som i dag og sikrer en kontinuerlig tilførsel af højt kvalificeret arbejdskraft svarende til erhvervslivets stadigt stigende efterspørgsel.
- At SDU er kendt i Danmark som stedet, man tager hen, hvis man har interesse for produktudvikling og ønsker at uddanne sig til apparatingeniør med speciale

inden for mekanik, elektronik eller software.

### 7.2 Tiltrækning af offentlige og private investorer

#### BAGGRUND

Investeringsfremmeindsatsen retter sig både mod at tiltrække indenlandske og udenlandske investeringer til eks. boliger og erhvervsdomiciler, R&D-aktiviteter, virksomhedsetableringer samt eksisterende virksomheder.

#### FORMÅL

Markedsføring af Sønderborg-området som en attraktiv innovationsklynge overfor private investorer i ind- og udland. Desuden synliggørelse af området overfor folkevalgte, opinionsdannere og beslutningstagere i de øvrige dele af landet med henblik på tiltrækning af offentlige investeringer. Investeringsfremmeindsatsen gennemføres for at tilføre merværdi til og understøtte vækstbetingelserne i Sønderborg-området.

#### MÅLGRUPPE

Private og offentlige investorer i ind- og udland.

#### INDHOLD

Center for Erhvervsudvikling

har indgået aftale med Invest in Denmark, Udenrigsministeriet, om at fremme omfanget af udenlandske investeringer i regionen. I den forbindelse er udarbejdet en beskrivelse af mechatronics-klyngen, som skal danne grundlag for tiltrækningen af investorer. Fremover skal der gennemføres en proaktiv indsats overfor Sønderborg-områdets virksomheder og andre interessenter med henblik på identifikation af relevante investeringsbehov. Endelig skal der udarbejdes en samlet plan for markedsføring af de pågældende investeringsmuligheder. Investeringsfremmeindsatsen understøttes kontinuerligt af formidling af gode historier om udviklingsorienterede initiativer – eks. integreret innovationsmiljø, innovativ læringskultur, storbyggeriet Forskerparken Syd etc.

#### ANSVARLIG

Center for Erhvervsudvikling gennemfører pt. delvist initiativet.

#### SAMARBEJDSPARTNERE

Invest in Denmark, Sønderjyllands Amt, Sønderborg-områdets kommuner.

#### BUDGET

Ikke fastlagt – mangler finansiering.

**PROJEKTPERIODE/TIDSPLAN**

Igangværende aktivitet.

### 7.3 Tiltrækning af studerende og højtuddannet arbejdskraft

**FORMÅL**

Generel branding af Sønderborg-området samt synliggørelse af områdets muligheder for job og uddannelse med henblik på tiltrækning af studerende og højtuddannet, erfaren arbejdskraft.

**MÅLGRUPPE**

Potentielle studerende, højtuddannet arbejdskraft, herunder specialister med relevans for området.

**INDHOLD**

Markedsføringen af Sønderborg-området skal karakteriseres ved begivenhedsmarkedsføring samt formidling af faktuel viden om områdets tiltag og ressourcer til relevante modtagere. Virkemidler er:

- Deltagelse i nationale karrieremesser som repræsentant for Sønderborg-områdets virksomheder.
- Løbende opdyrkelse af nyheder med høj markedsføringsværdi for området til formidling i de landsdækkende medier.
- Salg af stillingsopslag på det elektroniske jobmarked for Sønderborg-området.

- Virksomhedsbesøg for studerende.
- Distribution af publikationer og markedsføringsmateriale til videregående uddannelsesinstitutioner i hele landet.

Markedsføringsindsatsen understøttes kontinuerligt af formidling af gode historier om lokale initiativer/begivenheder med henblik på eksponering af området i de landsdækkende medier.

**ANSVARLIG**

Center for Erhvervsudvikling. Samarbejdspartnere: Virksomheder og kommuner i Sønderborg-området.

**BUDGET**

Ca. kr. 1.000.000 - virksomhedsfinansieret.

**PROJEKTPERIODE/TIDSPLAN**

Igangværende aktivitet.

### 7.4 Ægtefælle jobs – ”job til 2”

**BAGGRUND**

Flere virksomheder i Sønderborg-området oplever en stigning i antallet af højt specialiserede medarbejdere, der forlader arbejdspladsen pga. manglende beskæftigelsesmuligheder for medarbejderens ægtefælle/samlever. Dette resulterer i et stort ressourcestab for den enkelte virksomhed i form af mistede specialkompetencer og resourcekrævende genansættelsesforløb.

**FORMÅL**

At synliggøre mangfoldigheden af jobs- og karrieremuligheder i området, herunder ”ikke-tekniske” jobs.

At afhjælpe ledigheden blandt ægtefæller til medarbejdere i Sønderborg-områdets virksomheder, således at tilflyttende arbejdskraft fastholdes i området.

**MÅLGRUPPE**

Arbejdsledige ægtefæller, som er bosat i området.

**INDHOLD**

Oprettelse af en fælles CV-database for områdets virksomheder, hvor kompetenceprofiler på arbejdssøgende ægtefæller kan opslås og være tilgængelige for virksomhederne i området. Databasen skal indeholde relevante data hos ansøgeren såsom uddannelse, erhvervs erfaring og øvrige kvalifikationer.

**ANSVARLIG**

Center for Erhvervsudvikling.

**SAMARBEJDSPARTNERE**

Virksomheder og kommuner i Sønderborg-området.

**BUDGET**

Ikke fastlagt.

**PROJEKTPERIODE/TIDSPLAN**

Kan påbegyndes 2005.

### 7.5 Oprettelse af en pressetjeneste

#### FORMÅL

Kommunikationen har til formål at eksponere Sønderborg-området i de nationale medier som et udviklingsorienteret område, der kan håndtere globale problemstillinger.

Eksponeringen bevirker, at området synliggøres, hvilket medvirker til at øge tilflytningen til området og bidrager til at tiltrække offentlige og private investeringer.

#### MÅLGRUPPER

Profileringen af Sønderborg-området bør både ske indadtil og udadtil og dermed bestræbe sig på at opnå omtale i pressen både lokalt og regionalt/nationalt. I forhold til borgerne i Sønderborg-området har kommunikationen til formål at bevidstgøre om de initiativer og institutioner, som området kan profilere sig på. Eksponering i den nationale/regionale presse bidrager til skabelse af et brand for Sønderborg-området – denne del af kommunikationen henvender sig til potentielle studerende, højtuddannet arbejdskraft, virksomheder, folkevalgte, opinionsdannere, beslutningstagere samt potentielle investorer i de øvrige dele af Danmark.

#### INDHOLD

Profileringen af området sker ved historiefortælling, hvorved positive initiativer og begivenheder i Sønderborg-området præsenteres for et nationalt publi-

kum. Historiefortællingen bør tage udgangspunkt i temaer, som aktuelt behandles i de landsdækkende medier, og tilbyde en (positiv) lokal vinkel på problemstillingen, som sætter de lokale initiativer ind i en større samfundsmæssig sammenhæng. Pressetjenesten står til rådighed for offentlige og private virksomheder i Sønderborg-området. Der foretages løbende oplysende arbejde hos virksomheder, institutioner og videncentre med henblik på opdyrkning af gode historier med relation til temaer, som ønskes belyst. Effekten af arbejdet dokumenteres i form af systematisk indsamling og distribution af presseklip.

#### ANSVARLIG

Center for Erhvervsudvikling, Sønderborg Kommune.  
Samarbejdspartnere: Sønderjyllands Amt, Ferieregion Sønderborg.

#### BUDGET

Eksisterende ressourcer.

#### PROJEKTPERIODE/TIDSPLAN

Igangværende aktivitet.

### 7.6 Markedsføring af egnsspecifikke produkter

#### BAGGRUND

En væsentlig bestanddel af erhvervsfremmearbejdet i Sønderborg-området udgøres af forskellige markedsføringsaktiviteter, der har til formål at gøre

området kendt og attraktivt for potentielle tilflyttere - højtuddannet arbejdskraft, uddannelsessøgende og virksomheder. Ligeledes er der i området konstateret et behov for aktiviteter, der kan fremme udviklingen af små og mellemstore virksomheder - såvel for byerhvervene som for virksomheder, der traditionelt knytter sig til landdistrikterne.

#### FORMÅL

At skabe øget efterspørgsel efter produkter fremstillet i Sønderborg-områdets landdistrikter og herved medvirke til markedsføring af området.

At udvikle en egentlig landbrugs- og fødevareklynge med skabelse af flere virksomheder/arbejdspladser til følge.

#### MÅLGRUPPE

Producenter, herunder etablerede og potentielle leverandører af specifikke fødevarer, gårdbutikker, private etc.

#### INDHOLD

Der udbydes i øjeblikket en række fysiske produkter, oplevelser og serviceydelser i området. Markedsføringen har imidlertid et snævert - fortrinsvist lokalt - sigte og er således afskåret fra at udnytte det eksisterende markedspotentiale. Derfor skal Sønderborg-områdets producenter af landbrugs- og andre egnsspecifikke produkter via et struktureret samarbejde hjælpes til at opbygge en marketingparaply til afsætning af deres varer som kvali-

tetsprodukter med et fælles, regionalt kendetegn. Endvidere skal projektet anspore til udvikling af nye produkter, opbygge netværk mellem producenterne, skabe kontakt til aftagere og tiltrække turister. Med udviklingen af nye redskaber vil der være gode vækstbetingelser for de bestående virksomheder og mulighed for at starte nye virksomheder med et stigende antal arbejdspladser til følge.

**ANSVARLIG:**

Center for Erhvervsudvikling

**SAMARBEJDSPARTNERE**

LandboSyd, Syddansk Universitet, Ferieregion Sønderborg, fødevareproducenter.

**BUDGET**

Ikke fastlagt.

**PROJEKTPERIODE/  
TIDSPLAN**

Kan påbegyndes 2005.

## 8.0 Infrastruktur og byudvikling

Den infrastrukturelle udvikling og fysiske byudviklingsstrategi for Sønderborg-området som helhed fastlægges i kommuneplanen. Udgangspunktet for den aktuelle kommuneplanlægning er ønsket om, at Sønderborg-området også fremover skal kunne klare sig godt i konkurrencen med andre byområder. Dette fordrer en fortsat gunstig erhvervsudvikling, der kan skabe beskæftigelse til alle. Det er desuden en væsentlig konkurrenceparameter, at Sønderborg-området kan tilbyde forskellige byområder og boligtyper, der er attraktive at leve og opholde sig i. Samtidig er det en nødvendighed, at der forefindes et bredt udbud af attraktive boområder og forskellige boligtyper, ligesom tilstedeværelsen af et rigt og varieret kulturliv er af stor betydning. Den trafikale tilgængelighed er i den forbindelse helt central for virksomhedernes og borgernes brug af byen i al dens mangfoldighed. Endelig er miljøet i bred forstand ligeledes i stigende omfang en afgørende faktor for Sønderborg-områdets tiltrækningskraft. Det handler bl.a. om at værne om det visuelle miljø, landskabet og grundvandet og at udnytte de eksisterende ressourcer optimalt.

For at integrere Sønderborg-området i den sønderjyske regi-

on og styrke erhvervslivets fortsatte konkurrenceevne må fremkommeligheden via vejnettet til og fra området til stadighed sikres. I den forbindelse forventes det, at et regionplantillæg for en motorvejsforbindelse mellem Kliplev og Sønderborg godkendes i Sønderjyllands Amt primo 2005.

### 8.1 Succeskriterier

Ambitionen er, at Sønderborg-området i 2012 har opnået følgende mål:

- Styrkelse af tilgængeligheden til Sønderborg-området via vejnettet i form af en ny motorvejsforbindelse til E45.
- Udarbejdelse af en trafikpolitisk handlingsplan, som koordinerer trafikplanlægningen og understøtter den infrastrukturelle udvikling i Sønderborg-området.
- Udvikling og implementering af en ny strategi for en sammenhængende byudvikling i

Sønderborg-området, herunder implementering af en ny, fælles centerstruktur, som fastholder Sønderborgs position som egnens handelscenter og understøtter de eksisterende bymønstre.

### 8.2 Trafikpolitisk handlingsplan

#### FORMÅL

At sikre den trafikale fremkommelighed til og i Sønderborg-området – til lands, til vands og i luften – herunder en velfungerende kollektiv transport. Dette søges realiseret gennem en koordineret trafikplanlægning, hvor de forskellige transportmuligheder komplementerer hinanden.

#### MÅLGRUPPE

Borgere, erhvervsliv, arbejdsstyrke.

#### INDHOLD

Sønderborg-områdets politikere tager initiativ til nedsættelse af en arbejdsgruppe, som udarbejder forslag til en fælles trafikpolitisk handlingsplan omfattende alle transporttyper i Sønderborg-området. Handlingsplanen analyserer de eksisterende forhold og foreslår om nødvendigt alternative løsningsmodeller. Desuden udarbejdes konsekvensberegninger samt forslag til en prioritering mellem indsatsområderne. Handlingsplanen forelægges til politisk behandling medio 2005.

#### ANSVARLIG

De 7 byråd.

**SAMARBEJDSPARTNERE**

Interessenter.

**BUDGET**

Ikke fastlagt.

**PROJEKTPERIODE/TIDS-PLAN**

Kan påbegyndes 2005.

### 8.3 Bredbånd i Sønderborg-området

**BAGGRUND**

Sønderborg-områdets 7 kommuner har samstemmigt tilsluttet sig projekt "Bredbånd i Sønderjylland".

**FORMÅL**

At sikre god og billig bredbåndsadgang for alle. Dette sikrer et godt fundament for indhentning og håndtering af viden og understøtter derved den lokale erhvervsudvikling.

**MÅLGRUPPE**

Uddannelser, forskning og erhvervsliv, arbejdsstyrke, borgere.

**INDHOLD**

Kommunerne udpeger hver især en bredbåndsansvarlig, som skal sikre, at arbejdet koordineres, samt afsætter de nødvendige ressourcer til etablering af det plangrundlag, der skal danne den fremadrettede basis for et bredbåndsnet.

**ANSVARLIG**

Sønderjyllands Amt.

**SAMARBEJDSPARTNERE**

De 7 kommuner udpeger hver en bredbåndsansvarlig.

**BUDGET**

Ikke fastlagt.

**PROJEKTPERIODE/TIDS-PLAN**

Igangværende aktivitet.

### 8.4 Byudvikling: Centerstruktur

(er under udarbejdelse foråret 2005)

**BAGGRUND**

Byerne er lokomotiver for den regionale udvikling – byerne skal styrkes, og bykvaliteten højnes, fordi det vil understøtte erhvervslivet i konkurrencen om at kunne tiltrække højt kvalificeret arbejdskraft. Sønderborg-området skal derfor skabe attraktive rammebetingelser for arbejdsstyrken og de studerende, som har bosat sig i området. Den fremtidige byudvikling i Sønderborg-området skal ske i overensstemmelse med det eksisterende bymønster, hvor Sønderborg udgør egnens handelscentrum, for herved at styrke lokomotivet og synergieffekten ved, at mange virksomheder/butikker placeres geografisk tæt på hinanden. Sønderborg by skal fremover fungere som dynamo for områdets øvrige byer.

**FORMÅL**

At fastholde Sønderborg by som

egnens handelscentrum med et bredt udbud af butikstyper svarende til byer med status af landsdelscenter.

At sikre detailhandlens forskellige butikstyper og –størrelser og den offentlige service placeret, hvor de bedst understøtter den fastlagte centerstruktur.

**MÅLGRUPPE**

Nuværende og kommende borgere samt områdets erhvervsliv.

**INDHOLD**

Der udarbejdes en analyse af detailhandelens struktur og udviklingstendenser i Sønderborg-området. I analysen sammenstilles de eksisterende butiksarealers størrelse og anvendelsesmuligheder med kundegrundlaget og købekraften i det pågældende område nu og i fremtiden. Analysen danner baggrund for udarbejdelsen af en plan for områdets fremtidige centerstruktur, således at udlægning af butiksarealer fremover sker i forhold til de enkelte byers rolle og under hensyntagen til, om dette styrker områdets udvikling som helhed. Planen forelægges til politisk beslutning.

**ANSVARLIG**

De 7 byråd.

**SAMARBEJDSPARTNERE**

Erhvervslivet, handelsstandsforeningerne i Sønderborg-området.

### **BUDGET**

Ca. kr. 100.000 i konsulenthonorar.

### **PROJEKTPERIODE/TIDSPLAN**

Kan påbegyndes 2005.

## **8.5 Byudvikling: Midtbyplaner**

### **BAGGRUND**

Bykvalitet er en nøglefaktor for byernes konkurrenceevne. Bykvalitet handler om byfunktionernes (bolig, erhverv, handel) indbyrdes forhold med hensyn til volumen og placering, om trafikforhold og om gaderummets helhedskarakter. I 3 af de 6 kommunebyer spiller de bynære havnearealer desuden en stor rolle.

Nybyggerier i bymidterne skal vurderes ud fra en helhedsplan for de enkelte byers fremtidige status som selvstændige bysamfund eller som del af et større netværk af byer. Ingen af kommunebyerne har i dag en helhedsplan for det ønskede fremtidige midtbymiljø.

Sønderborg by er udpeget som egnscenter og har dermed den største og vigtigste rolle i områ-

dets fremtidige udvikling mht. tiltrækning af arbejdspladser og kvalificeret arbejdskraft.

Området skal bestå af forskelligartede byområder med hver sin funktion, kvalitet og særpræg. Byerne skal bevares og fornyes, således at de byarkitektoniske kvaliteter, der giver identitet, fastholdes og styrkes. Samspillet mellem by og landskab skal forstærkes gennem en visuel forbindelse og fysisk adgang, byens faciliteter skal være tilgængelige for alle, og der skal være et velfungerende og alsidigt trafiksystem.

### **FORMÅL**

At sikre, at nybyggeri og kommunale anlægsarbejder koordineres og prioriteres, således at en positiv udvikling i midtbyerne befordres. Dette søges realiseret ved at udarbejde og vedtage en helhedsplan - i første omgang for midtbyen i Sønderborg by.

### **MÅLGRUPPE**

Nuværende og kommende borgere samt områdets erhvervsliv.

### **INDHOLD**

Der udarbejdes en helhedsplan for Sønderborg midtby, som

skal fungere som redskab for det videre planarbejde og danne grundlag for beslutninger om det fremtidige byggeri og anlægsarbejde, herunder udbygning af detailhandlen og etablering af indkøbscentre i eller i tilknytning til midtbyen.

Midtbyplanen skal bl.a. forholde sig til trafikforholdene, de grønne elementer, de historisk/arkitektonisk værdifulde kvarterer/bygninger samt fornyelsen af torve og gader.

### **ANSVARLIG**

Byrådet i Sønderborg i samspil med de øvrige 6 kommuner.

### **SAMARBEJDSPARTNERE**

Sønderborg Handel.

### **BUDGET**

Ikke fastlagt.

### **PROJEKTPERIODE/TIDSPLAN**

Kan påbegyndes medio 2005.

## **9.0 Oversigt over initiativer i den erhvervspolitiske handlingsplan** Se side 25

Indsatsområde	Initiativ	Ansvarlig	Samarbejdspartnere	Budget **	Projektperiode
3 Erhvervsmaessige styrkepositioner *	3.2 Kompetenceudvikling/globalisering	CIE, SDU	Erhvervslivet, DA/DI, faglige organisationer	Ikke fastlagt	Kan påbegyndes F2006
	3.3 Videnerførelse til virksomheder	CIE, SDU	Erhvervslivet, DA/DI, faglige organisationer	Ikke fastlagt	Kan påbegyndes F2006
	3.4 Erhvervsarealer	Styregruppe udpeget af de 6 byråd og CIE	Erhvervslivet	Eksisterende ressourcer - evt. omorganisering	Del er under udarbejdelse for året 2005
	4.2 Integreret innovationsmiljø	Styregruppe sammensat af bl.a. CSI, CPU, FPS og CIE	Erhvervslivet	Ikke fastlagt	Kan påbegyndes F2005
	4.3 Innovativ læringskultur	Arbejdsgruppe sammensat af skoler samt D. Univ. og de 7 byråd	Erhvervslivet samt undervisere i skolestemmet	Ikke fastlagt	Kan påbegyndes F2005
5 Start af nye virksomheder	5.2 Vejledning af iværksættere og SV	SJEC	CIE	Ca. kr. 150.000, som betales af CIE -ikke fastlagt fremover	Igangværende aktivitet - aftalen genforhandles ultimo 2004
	5.3 Elsmark Entrepreneur Park	Elsmark Industry Services	XXX	Privat finansiering	Igangværende aktivitet - i opstartsfasen
	5.4 Geog Gearløs Fond	Arbejdsgruppe sammensat af E. Entrepreneur Park, FPS, MCI m.fl.	CIE, Syddansk Innovation, Syddansk Vensture	Ikke fastlagt - finansiering fra kommuner og erhvervsliv	Kan påbegyndes F2005
	6.2 Emneveje om naturvidenskab/teknik	Arbejdsgruppe sammensat af ungdomsudd. institut og UU	Erhvervslivet, videregående uddannelsesinstitutioner, D. Univ.	Ikke fastlagt	Kan påbegyndes F2006
	6.3 Feriejobmarked og projekt-/praktikformidling	CIE kan varetage udvikling og drift af initiativet	Arbejdsgruppe sammensat af personalechefer og udd.instituti. i S-o	Ikke fastlagt	Kan påbegyndes F2006
6 Kompetencestrategi	6.4 Studiemiljø/studiehus	CIE kan medvirke ved udvikling og forankring af initiativet	Studerende og uddannelsesinstitutioner i S-o	Ikke fastlagt	Kan påbegyndes F2005
	6.5 International grundskole	Arbejdsgruppe sammensat af forældre, virksomheds-/skoleledere	CIE	Ikke fastlagt	Kan påbegyndes F2006
	6.6 Praksisnær efteruddannelse	EUC Syd/AMU-centre/KursusCentret	Erhvervslivet	Ikke fastlagt	Kan påbegyndes F2006
	7.2 Investeringsfremme	CIE gennemfører pt. delvist initiativet	Invest in Denmark, SJA, S-o's kommuner	Ikke fastlagt - mangler finansiering	Igangværende aktivitet
	7.3 Tiltrækning af arbejdskraft	CIE	Virksomheder og kommuner i S-o	Ca. kr. 1.000.000 - virksomhedsfinansieret	Igangværende aktivitet
7 Markedsføring	7.4 "Job til 2"	CIE	Virksomheder og kommuner i S-o	Ikke fastlagt	Kan påbegyndes F2005
	7.5 Branding/pressejeneste for S-o	CIE, Sønderborg Kommune	Sønderjyllands Amt, Ferieregion Sønderborg	Eksisterende ressourcer	Igangværende aktivitet
	7.6 Markedsføring af egne specifikke produkter	CIE	LandboSyd, SDU, Ferieregion Sønderborg, fødevarerproducenter	Ikke fastlagt	Kan påbegyndes F2006
	8.2 Trafikpolitisk handlingsplan	De 7 byråd	Interessenter	Ikke fastlagt	Kan påbegyndes F2006
	8.3 Bredbånd i S-o	Sønderjyllands Amt	De 7 kommuner udpeger hver en bredbåndsansvarlig	Ikke fastlagt	Igangværende aktivitet
8 Infrastruktur/byudvikling	8.4 Byudvikling: Centerstruktur	De 7 byråd	Erhvervslivet, handelsstandsforeninger i S-o	Ca. kr. 100.000 i konsulentonorar	Er under udarbejdelse for året 2005
	8.5 Byudvikling: Midtbyplaner	Byrådet i Sønderborg i samspil med de øvrige 6 kommuner	Sønderborg Handel	Ikke fastlagt	Kan påbegyndes medio 2006

\* Numre foran indsatsområder/initiativer henviser til det afsnit i handlingsplanen, hvor indsatsområdet/initiativet er beskrevet.

\*\* Den ansvarlige aktør udarbejder forslag til budget for den pågældende aktivitet.

