

**Specifik sundhedsaftale 2011-14
mellem
Sønderborg Kommune
og Region Syddanmark**


Sønderborg



Valgperiode	2010-13
Version	1
Godkendt af byrådet	26. januar 2011
Godkendt af regionsrådet	31. januar 2011
Ikrafttrædelse	1. februar 2011

Indhold:

Introduktion og læsevejledning	3
Specifik aftale om værdier, samarbejde og organisering	4
Specifik aftale om tværsektoriel anvendelse af it, telemedicin og velfærdsteknologier.....	7
Specifik aftale om indsats for personer med kronisk sygdom	10
Specifik aftale om indlæggelses- og udskrivningsforløb	11
Specifik aftale om genoptræning	12
Specifik aftale om behandlingsredskaber og hjælpemidler	14
Specifik aftale om forebyggelse og sundhedsfremme, herunder patientrettet forebyggelse	15
Specifik aftale om indsatsen for mennesker med sindslidelser.....	18
Specifik aftale om kvalitet og opfølgning.....	21

Bilag:

Bilag 1: Forretningsorden for SOF i Syd	24
Bilag 2: Aftale om samarbejde om børn og unge mellem Sygehus Sønderjylland og de sønderjyske kommuner.....	33
Bilag 3: Aftale om samarbejde om kommunikation med skadestuen.....	34

Introduktion og læsevejledning til sundhedsaftalen 2011-14

Med grundlag i sundhedslovens § 205 har Region Syddanmark indgået en sundhedsaftale med hver af de 22 kommuner i regionen.

Sundhedsaftalen for hver kommune består af en række dokumenter, hvoraf en del er fælles for alle regionens kommuner, mens enkelte dele er specifikke for den enkelte kommune.

For hver kommune består sundhedsaftalen med regionen af følgende dokumenter:

- Sundhedskoordinationsudvalgets vision "Fælles sundhed"
- Grundaftalen for sundhedsaftalerne 2011-14. Grundaftalen omfatter de seks obligatoriske indsatsområder, som er fastlagt i Sundhedsministeriets bekendtgørelse¹ samt fem aftaler om tværgående temaer, fastlagt i enighed mellem parterne.
- En begrebs- og definitionsliste til grundaftalen
- *Specifikke fælleskommunale sundhedsaftaler mellem sygehuset og kommunerne i det sygehusområde, den enkelte kommune er tilknyttet, på det somatiske og det psykiatriske område*
- *Individuel kommunespecifik aftale for den pågældende kommune.*

De sidstnævnte fremhævede dokumenter er sammenskrevet i nærværende materiale.

Til sundhedsaftalerne knytter sig en række uddybende bilag i form af samarbejdsaftaler, delplaner, retningslinjer mv. Dette materiale er tilgængeligt på Region Syddanmarks hjemmesider. I sundhedsaftalematerialet indgår derfor:

- Oversigt over bilag til sundhedsaftalens indsatsområder med links.

Sundhedsaftalen mellem Sønderborg Kommune og Region Syddanmark er godkendt af Sønderborg Byråd den 26. januar 2011 og af Regionsrådet den 31. januar 2011.

¹ Bekendtgørelse nr. 778 af 13/08/2009 om Sundhedskoordinationsudvalg og sundhedsaftaler

Værdier, samarbejde og organisering

Specifikke fælleskommunale sundhedsaftaler mellem Sygehus Sønderjylland og de sønderjyske kommuner

De fællesspecifikke aftaler drøftes ved en årlig opfølgning i Det lokale samordningsforum (SOF i Syd).

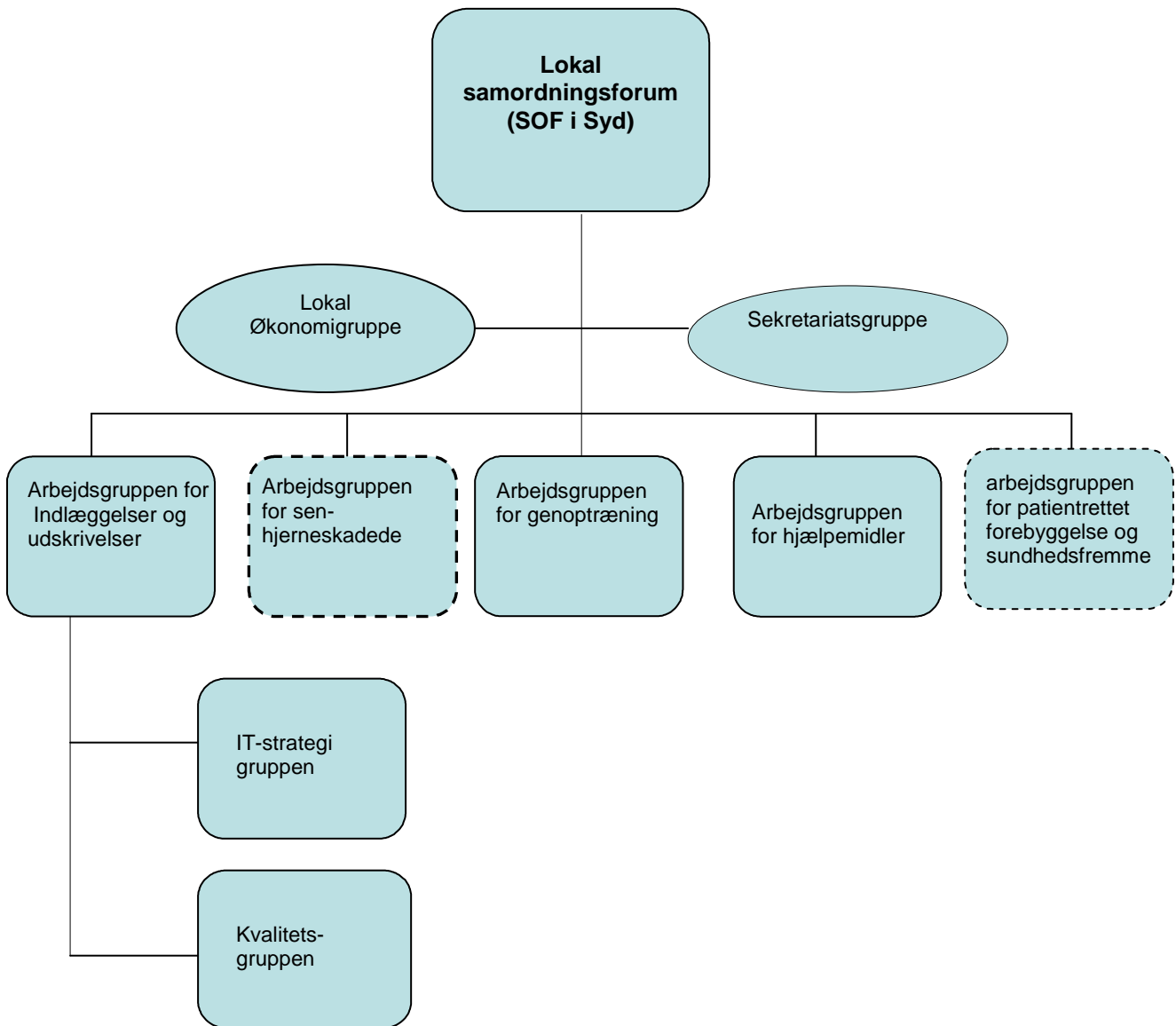
Drøftelsen og opfølgningen af fælles aftalte indsatser mellem kommuner og sygehus indeholder som minimum en økonomisk vurdering, en vurdering af kompetencebehovet, behov for kvalitetsudvikling, effektmålinger samt en vurdering af organiseringen.

Evalueringen skal følge budgetprocessen i såvel kommuner som på Sygehus Sønderjylland.

1. Det lokale samordningsforum

Det lokale samordningsforum mellem de sønderjyske kommuner og Sygehus Sønderjylland videreføres. Drøftelserne i SOF i Syd skal overordnet tjene til at sikre ånden i lovgivningen om samarbejdet mellem de tre parter; praksis, region og kommuner således, at der altid sikres de bedst muligt sammenhængende patientforløb. Der er nedsat respektive arbejdsgrupper til at understøtte det lokale samarbejde med sundhedsaftalerne. Arbejdsgrupperne refererer til SOF i Syd og har til opgave at sikre sammenhæng og implementering af sundhedsaftalens enkelte grundaftaler (jf. Forretningsorden (Bilag 1)).

Arbejdsgruppernes opgaver er beskrevet i deres respektive kommissorier. Arbejdsgrupperne kan nedsætte faglige netværk til varetagelse af specifikke faglige problemstillinger og faglige udviklingsaktiviteter/ udviklingsopgaver. SOF i Syd orienteres løbende om de aktiviteter/opgaver der varetages af arbejdsgrupperne, samt om etablering af nye netværk.



De respektive kommuner og Sygehus Sønderjylland afholder selv udgifter i forbindelse med ressourceforbruget ved møderne. Udgifter til forplejning mv. afholdes af mødestedet.

2. Bilaterale møder mellem SHS og kommunerne

Som supplement til SOF i Syd kan der afholdes møder mellem den enkelte kommune og Sygehus Sønderjylland med henblik på drøftelse af specifikke problemstillinger eller indgåelse af enkeltkommunale aftaler.

Der kan afholdes møder efter behov mellem den enkelte kommune og Sygehus Sønderjylland. Der er gensidig mulighed for at indkalde hinanden.

Ressourceforbruget til møderne afholdes af den respektive kommune og Sygehus Sønderjylland.

3. Samordningsforum på det psykiatriske område

Det somatiske og psykiatriske samordningsforum afholder fællesmøder efter nærmere aftale.

Der udarbejdes en årlig status der indsendes til Sundhedskordinationsudvalget i Region Syddanmark.

Ressourceforbruget til møderne afholdes af den respektive kommune og region.

Kommunespecifik aftale for Sønderborg Kommune

4. Praktiserende behandleres deltagelse i tværsektorielle samarbejds- og udviklingsaktiviteter

Sønderborg Kommune er ikke tilsluttet den regionale praksiskonsulentordning. Ved deltagelse af alment praktiserende læger, praktiserende speciallæger eller evt. andre praktiserende behandlere som faglige rådgivere i tværsektorielle møde- og planlægningsaktiviteter o. lign. afholdes honorarudgifter til disse efter følgende retningslinier:

- honorarer administreres på grundlag af gældende lokale aftaler,
- deltagelse i samarbejdsorganer og planlægningsgrupper, der er fastlagt i sundhedsaftaler, finansieres af regionen,
- deltagelse i udviklings- og projektaktiviteter mv. der igangsættes på initiativ af regionen eller sygehusene, finansieres af regionen,
- deltagelse i samarbejds- og udviklingsaktiviteter, der igangsættes på initiativ af en eller flere kommuner, finansieres af vedkommende kommuner,
- deltagelse i udviklings- og projektaktiviteter, der igangsættes efter lokal aftale mellem et sygehus og kommuner, finansieres af sygehuset og vedkommende kommuner med 50 % til hver.

Tværasektoriel anvendelse af it, telemedicin og velfærdsteknologi

Specifikke fælleskommunale sundhedsaftaler mellem Sygehus Sønderjylland og de sønderjyske kommuner

1. Sårbehandling

De sønderjyske kommuner og Sygehus Sønderjylland viderefører aftalen om "Sår i syd" om telemedicinsk samarbejde om sårbehandling af patienter tilknyttet kommunens hjemmepleje.

"Sår i Syd" er et tværfagligt samarbejde mellem sygehuse, praktiserende læger, specialuddannede sårsygeplejersker, hjemmeplejen, bandagister og fodterapeuter.

Behandlingsforløb registreres i den internetbaserede elektroniske journal saarbase.dk, hvor igennem de behandlende parter kan kommunikere. Egen læge og patienten kan få adgang til saarbase.dk efter behov.

"Sår i Syd" er lægeligt forankret i ortopædkirurgisk afdeling, Sygehus Sønderjylland.

Arbejdsdelingen mellem region/sygehus og kommune følger princippet om, at regionen/sygehuset varetager og betaler for opgaver i relation til behandlingen, mens kommunerne varetager og betaler for opgaver i relation til pleje og omsorg.

I aftaleperioden sættes der fokus på samarbejdet med og opgavefordeling i forhold til de praktiserende læger.

2. Udvikling af telemedicinske løsninger

Formålet med aftalen er at få udviklet flere muligheder for telemedicinske løsninger, for at minimere transporten for borgerne og undgå indlæggelser for kronikerne.

Tønder Kommune påtager sig opgaven at få nedsat en arbejdsgruppe, som skal belyse hvilke muligheder der er for at få sat gang i udviklingen og efterfølgende implementering af nye telemedicinske tiltag.

Arbejdsgruppen skal bestå af personer fra de fire sønderjyske kommuner og Sygehus Sønderjylland, som har indsigt i, interesse og viden på området, og som i løbet af aftaleperioden 2011-2014 kan bringe forskellige løsninger i spil. Alle forslag som kommer fra arbejdsgruppen skal fremlægges for SOF i Syd til godkendelse.

3. Brug og implementering af videokonference

Det aftales, at arbejdsgruppen for indlæggelse og udskrivelser kortlægger behovet og mulighederne for samt omfanget af brugen af videokonference.

Arbejdsgruppen undersøger ligeledes økonomien vedr. brugen af videokonferencer. Samt udarbejder et implementeringsforslag som skal godkendes af SOF i Syd.

4. IT – kommunikation til understøttelse af samarbejdet mellem Sygehus Sønderjylland og sundhedsplejen i Tønder, Aabenraa, Haderslev og Sønderborg kommuner.

I IT-strategien til understøttelse af samarbejdet mellem sygehuse, kommuner og praksissektoren i Region Syddanmark er børneområdet også beskrevet. Der er ikke konkrete implementeringsplaner; derfor indgår parterne i SOF i Syd en fællesspecifik aftale om at tage IT- kommunikationsmulighederne i brug.

Kommer der i aftaleperioden nye krav og muligheder i den videre udvikling af den regionale tværsektorielle digitaliseringsstrategi med tilhørende handleplaner, implementeres disse i takt med udbredelsen.

Kommunerne i SOF i Syd's område anvender den elektroniske børnejournal Novax- sundhed. Børnejournalerne indeholder en småbørnsjournal og en skolejournal, der overvejende anvendes af henholdsvis sundhedsplejersken og kommunelægen.

Implementeringen af modtagelsen af epikriser og korrespondancer samt afsendelse af korrespondancer er testet i forhold til SHS.

I den fælles IT- strategi er der identificeret behov for 5 forskellige udvekslinger af informationer på børneområdet mellem sygehus og kommune:

- Varsling af fødsler
- Fødselsanmeldelsen
- Epikriser efter indlæggelse
- Korrespondance til ad hoc-kommunikation
- Advisering efter udskrivelse

En arbejdsgruppe under SOF i Syd med repræsentanter for de kommunale sundhedsplejerskeordninger og relevante afdelinger på SHS har afdækket aktuelle behov og muligheder:

Varsling af fødsler

Den kommunale sundhedspleje har behov for en varsling af fødsler til brug for planlægning af det kommunale tilbud om sundhedspleje. Ved ukomplicerede svangreforløb har kommunerne ikke behov for en varsling af det enkelte forløb – men mere end kvartalsvis melding om antallet af forventede fødsler. Dette vil SHS levere.

Fødselsanmeldelse

Novax-sundhed, kan modtage den elektroniske fødselsanmeldelse. Sygehus Sønderjylland kan ikke afsende fødselsanmeldelsen elektronisk for nuværende og det vil først kunne ske når det elektroniske patientsystem er implementeret ca. ultimo 2011.

Epikriser efter indlæggelse

Sundhedsplejersker og børnelæger i kommunerne ønsker at modtage epikriser, når børn med relation til sundhedspleje eller kommunelæge har været indlagt. I SOF i Syd's område er praksis, at der afsendes epikriser til sundhedsplejen/kommunelægerne på alle børn op til 16 år, som er udskrevet fra børneafdelingen. Epikriserne afsendes efter gældende samtykke-regler. Det aftales at denne ordning fortsætter og at børn indlagt på andre afdelinger på SHS med særlige behov som kræver opfølgning fra sundhedsplejen også indgår i ordningen.

Korrespondance til ad hoc-kommunikation

IT- kommunikationen kan anvendes til ad hoc- korrespondancer i den grad, som parterne finder det anvendeligt. Der kan eksempelvis indkaldes til tværsektorielle møder i familieambulatoriet, sendes referater og anden gensidig information i konkrete forløb.

De elektroniske muligheder fra SHS til socialrådgiverne i kommunerne afdækkes.

Advisering, rapportering og kommunikation i forbindelse med udskrivelse efter fødsel.

Der sendes et indlæggelsesresumé elektronisk fra barsels- og neonatalafdelingen ved komplicerede fødsels- og/eller ammeforløb ved udskrivelsen til sundhedsplejen.

Vurderes der under indlæggelsen et behov for særlig stor støtte fra sundhedsplejen ved udskrivelsen af familier med ekstra behov varsles dette under indlæggelsen.

Identificeres der et særligt behov for orientering af sundhedsplejen i forbindelse med ambulante besøg vurderer sygehuslægen om, det ambulante notat skal sendes til sundhedsplejen.

Sundhedsplejen læser indgåede korrespondancer fra SHS mellem kl. 08.00 og 12.00 på hverdage.

Aftalen implementeres efteråret 2010. Evalueringer og eventuelle justeringer vil ske løbende i aftaleperioden.

5. Besked ved ambulante fødsler og hjemmefødsler

Sygehus Sønderjylland giver besked til egen læge og sundhedsplejersken senest hverdagen efter fødslen har fundet sted. Ligeledes har SHS kontakt til de fødende dagen efter fødslen og ved behov tilbydes hjemmebesøg af jordemoder.

Indsatser for personer med kronisk sygdom

Specifikke fælleskommunale sundhedsaftaler mellem Sygehus Sønderjylland og de sønderjyske kommuner

1. SOF i Syd som referencegruppe på kronikerprojekterne

SOF i Syd fungerer som referencegruppe i forhold til at sikre den koordinerende indsats og vidensdeling på kronikerprojekterne i Aabenraa, Haderslev og Tønder kommuner og Sygehus Sønderjylland.

Kommunespecifik aftale for Sønderborg Kommune

Sønderborg Kommune har ikke tilsluttet sig grundaftale om indsats for personer med kronisk sygdom.

Indlæggelses- og udskrivningsforløb

Specifikke fælleskommunale sundhedsaftaler mellem Sygehus Sønderjylland og de sønderjyske kommuner

1. Samarbejde om gravide og nyfødte

Sygehus Sønderjylland og de fire sønderjyske kommuner samarbejder omkring implementeringen af fødeplanens delelementer (jf. implementeringsaftalen på fødeplanen).

2. Samarbejds møder om børn og unge

Der afholdes et samarbejds møde årligt mellem pædiatrisk afdeling, gynækologisk og obstetrisk afdeling, Sygehus Sønderjylland og sundhedsplejersker fra Sygehus Sønderjyllands optageområde. Sygehus Sønderjylland står for mødeindkaldelsen jf. aftale (bilag nr. 2)

3. Særlige aftaler i forbindelse med SAM:BO

Nedenstående aftaler er taget med, da de kun er gældende for det sønderjyske område. Der er en forventning om, at aftalerne indarbejdes i den kommende reviderede regionale samarbejdsaftale (SAM:BO.).

3.1. Kommunikation med Skadestuen

Der er lavet særlig aftale i SOF i Syd vedr. kommunikationen mellem skadestuen og kommunerne jf. aftalen som følger med som bilag.

3.2. Korrespondancemeddelelser

Kommunernes hjemmepleje/hjemmesygepleje læser modtagne korrespondancemeddelelser: (ambulante meddelelser og udskrivningsrapporter), fra sygehuset kl. 07.00, 15.00 og 23.00.

4. Speciallæge supervision til personalet på specialinstitution

Børneafdelingen, Sygehus Sønderjylland har nogle specielle faglige kompetencer som de kan tilbyde til kommunernes specialinstitutioner.

Opgave:

- Rådgivning
- Undervisning

Ressourceforbrug:

- Speciallægetimer
- Øvrige driftsudgifter herunder kørsel og undervisningsmateriale

Økonomisk beregningsmodel:

Der benyttes en beregningsmodel pr. time.

Pris:

1.000 kr./time.

Genoptræning

Specifikke fælleskommunale sundhedsaftaler mellem Sygehus Sønderjylland og de sønderjyske kommuner

1. Befordring

Sygehus Sønderjylland bestiller efter aftale med kommunerne kørsel hos den leverandør af kørsel som den enkelte kommune har indgået kørselsaftale med. Bestilling af kørsel følger aftalerne om retten til kørsel.

Nærmere aftale udarbejdes mellem sygehus og kommune om logistik vedr. befordring, f.eks. bestilling og afbestilling.

Aftalen kan ses på www.visinfosyd.dk

2. Aftale om gensidig udveksling af status efter endt genoptræning

For at sikre et sammenhængende patientforløb videreføres aftalen om udveksling af status mellem Sygehus Sønderjylland, de sønderjyske kommuner og egen læge, når et genoptræningsforløb afsluttes.

Status skal ligeledes sikre gensidig læring og udvikling på sygehuse, i kommuner og ved egen læge.

Sygehus Sønderjylland modtager ikke status fra kommunen førend en elektronisk løsning er implementeret. Aftalen er alene gældende til der forelægges en elektronisk løsning.

3. Aftale om udarbejdelse af status inden/efter kontrol

I tilfælde hvor det findes relevant udarbejder den enkelte kommunes terapeut en status på borgeren inden kontrollen. Status omfatter:

- Kort statusbeskrivelse af det hidtidige træningsforløb
- Spørgsmål man gerne vil have svar på til kontrollen

Ved kontrol er det sygehusets opgave at give en tilbagemelding på de stillede spørgsmål.

4. Ændring af behandlings- og genoptræningsmetoder

Ændring af behandlings- og/eller genoptræningsmetoder af betydning for genoptræningsindsatsen meddeles til kommunernes ledende terapeuter og i genoptræningsgruppen umiddelbart efter vedtagelsen og senest 3 måned inden implementering, og i det lokale samordningsforum på førstkommende møde.

5. Kompetenceudvikling i forhold til ICF

Af grundaftale om træningsområdet fremgår det, at der skal arbejdes med ICF-termer i forhold til udarbejdelsen af genoptræningsplaner. Sygehus Sønderjylland og de Sønderjyske kommuner samarbejder om fælles kompetenceudvikling i relation til ICF terminologien. Arbejdsgruppen vedr. genoptræning udarbejder forslag til eventuelle kurser/temadage. Forslagene sendes til godkendelse i SOF i Syd.

Udgifter til kurser og temadage finansieres forholdsmæssigt mellem region og kommuner afhængigt af antal af tildelte pladser.

Kommunespecifik aftale for Sønderborg Kommune

6. Levering af genoptræningsydelse

Sønderborg Kommune varetager den almene genoptræning ved egne institutioner på Sundhedscentret (Sønderborg), Tangshave (Nordborg), Nybøl plejecenter. Træningen kan foregå på træningscenter eller i hjemmet. Træningen kan foregå individuelt eller på hold.

7. Bassinleje

Sønderborg Kommune lejer bassinfaciliteter med videre af Sygehus Sønderjylland jf. kontrakt.

8. Iværksættelse af almen ambulant genoptræning

Træning iværksættes inden for den i, det kommunale serviceniveau fastsatte ramme jf. kvalitetsstandard, med mindre andet er angivet i genoptræningsplanen. Det kommunalt fastsatte serviceniveau kan ses i kvalitetsstandard for genoptræning efter servicelovens § 140. Kvalitetsstandarden kan findes på www.sonderborgkommune.dk.

Behandlingsredskaber og hjælpemidler

Specifikke fælleskommunale sundhedsaftaler mellem Sygehus Sønderjylland og de sønderjyske kommuner

1. Samarbejde på hjælpemiddelområdet

Med udgangspunkt i principperne for arbejdsdeling

- let adgang til behandlingsredskaber og hjælpemidler
- enkel logistik

har Haderslev, Tønder, Aabenraa, Sønderborg kommuner og Sygehus Sønderjylland etableret et samarbejde på hjælpemiddelområdet i form af en arbejdsgruppe.

Samarbejdet skal sikre, at der er sammenhæng og kvalitet i udlevering, anvendelse og aflevering af hjælpemidler til borgerne i kommunerne.

Den lokale arbejdsgruppe for behandlingsredskaber og hjælpemidler afklarer:

- arbejdsgange og metoder, herunder udbringning og afhentning af hjælpemidler
- opfølgning, herunder overholdelse af leveringstider, udlevering og tilbagelevering mv. af hjælpemidler/behandlingsredskaber
- snitflader mellem regionalt behandlingsredskab og kommunalt hjælpemiddel
- ressourcer og økonomi

Ovenstående er indarbejdet i kommissoriet for den lokale arbejdsgruppe for behandlingsredskaber og hjælpemidler.

2. Vidensdeling og kompetenceudvikling

Der samarbejdes om vidensdeling og opfølgning mellem de sønderjyske kommuner og Sygehus Sønderjylland på hjælpemiddelområdet i form af halvårlige dialogmøder angående praksis og principbeslutninger. Arbejdsgruppen vedr. hjælpemidler er ansvarlig for at arrangere dialogmøderne. Dialogmøderne afholdes på skift på Sygehus Sønderjylland og de sønderjyske kommuner.

3. Fælles indkøb af hjælpemidler til særlige grupper

Arbejdsgruppen vedr. behandlingsredskaber og hjælpemidler er ansvarlige for at kortlægge behovet og ønsket om fælles indkøb af hjælpemidler til særlige grupper herunder f.eks. børn og bariatriske borgere/patienter.

Forebyggelse og sundhedsfremme, herunder patientrettet forebyggelse

Specifikke fælleskommunale sundhedsaftaler mellem Sygehus Sønderjylland og de sønderjyske kommuner

1. Beskrivelse og koordinering af tilbud

Sygehus Sønderjylland og kommunerne udarbejder beskrivelser af deres tilbud som indeholder målgruppe, inklusionskriterier mv. som lægges på www.VisInfoSyd.dk for de sundhedsprofessionelle. Endvidere afholdes informationsmøder og udarbejdes pjecer til brug for de sundhedsprofessionelle. Til brug for borgerne udarbejdes pjecer som både er tilgængelige via hjemmesider samt i papirform. På hjemmesiderne vil pjecerne være i et format der kan printes.

Kommunerne etablerer tilbud under hensyntagen til lokale prioriteringer samt det regionale tilbud.

Kapaciteten og koordineringen af tilbuddene drøftes løbende. I de tilfælde hvor tilbuddene ligger i forlængelse af hinanden orienterer sygehuset kommunen omkring antallet af borgere i tilbuddene. I de tilfælde hvor kommunen modtager henvisninger fra alment praktiserende læger og sygehuslæger sker der en løbende dialog mellem parterne i forhold til koordinering af kapacitet og overdragelsen af borger/patient.

Der pågår i SOF i Syd en løbende dialog vedr. nationale prioriteringer i den patientrettede forebyggelse, og muligheden for og nødvendigheden af etablering af tilbud drøftes løbende mellem parterne.

2. Samarbejde om faldforebyggelse

De Sønderjyske kommuner og Sygehus Sønderjylland indgår i aftaleperiode samarbejde omkring faldforebyggelse. Der etableres en arbejdsgruppe med repræsentanter fra Sygehus Sønderjylland og de Sønderjyske Kommuner. Arbejdsgruppen referer til arbejdsgruppen vedr. udskrivnings- og indlæggelsesforløb. Arbejdsgruppen udarbejder kommissorium, som godkendes af SOF i Syd.

3. Beskrivelse af patientrettede tilbud fra Sygehus Sønderjylland

KOL-skole

www.VisInfoSyd.dk

Pårørende til senhjerneskedede

www.VisInfoSyd.dk

Diabetes

www.VisInfoSyd.dk

Nyreskole

www.VisInfoSyd.dk

Tidlig hjerterehabilitering

www.VisInfoSyd.dk

Almen hjerterehabiliteringwww.VisInfoSyd.dk**Brystkræftskolen**www.VisInfoSyd.dk**Tilbud til overvægtige og sårbare gravide**www.VisInfoSyd.dk**Diætisttilbud til gravide med diabetes**www.VisInfoSyd.dk**Kommunespecifik aftale for Sønderborg Kommune****4. Livsstilsinterventioner**

Sønderborg Kommune har etableret livsstilsinterventioner til støtte til livsstilsændringer med udgangspunkt i risikofaktorer. Kommunen tilbyder gruppebaserede tilbud såvel som individuelle tilbud, primært målrettet borgere som ikke kan deltage i gruppebaserede tilbud. I relation til livsstilsinterventionerne er der fokus på behovet for opfølgning og fastholdelse, som en integreret del af forløbene. Kommunens aktuelle tilbud, herunder beskrivelse af målgrupper samt henvisningsprocedurer kan ses på www.visinfosyd.dk. Sønderborg Kommune opdaterer siden løbende.

Patientuddannelse – Kurset "Lær at leve med kronisk sygdom"

Sønderborg Kommune har etableret kurset "Lær at leve med kronisk sygdom". Kurset henvender sig til voksne, der har en kronisk sygdom eller er pårørende til en med kronisk sygdom. Kommunens aktuelle tilbud kan ses på www.visinfosyd.dk. Sønderborg Kommune opdaterer siden løbende.

Sundhedsvejledning

Sundhedsvejledning er et tilbud til borgere i Sønderborg Kommune, som ønsker støtte og hjælp til at ændre vaner eller livsstil. Sundhedsvejledningen tager udgangspunkt i en personlig samtale, hvor borgerens ønsker og behov for forandring bliver klarlagt.

Sundhedsvejlederne inspirerer og støtter til:

- Øget trivsel i hverdagen
- At skabe de forandringer den enkelte borger har brug for
- Mere fysisk aktivitet i hverdagen
- Deltagelse i tilbud i lokalområdet
- Vægttab
- Rygestop

Formålet er, at styrke borgerens mulighed for at handle og fremme egen sundhed. Samtalen tager udgangspunkt i borgeren og borgerens hverdag.

Det aktuelle tilbud kan ses på www.visinfosyd.dk

Rehabiliteringsforløb

Der tilbydes for tiden diagnosespecifikke rehabiliteringsforløb for borgere med:

- KOL
- Type 2 diabetes
- Hjertesygdom

- Metabolisk syndrom (højrisiko for at udvikle livsstilssygdom - dvs. borgere med forøget taljemål/overvægt i kombination med to af følgende risikofaktorer: Forhøjet blodtryk, forhøjet kolesterol i form af triglycerid, for lavt HDL eller forhøjet blodsukker)

Formål for den enkelte borger er at:

- Opnå en øget grad af egenomsorg
- Opnå en større livskvalitet i dagligdagen
- Forebygge/udskyde yderligere udvikling af sygdommen eller komplikationer afledt af sygdommen, som det enkelte rehabiliteringsforløb vedrører

Indsatserne er gruppebaserede og er en kombination af undervisning, vejledning og fysisk træning.

De aktuelle rehabiliteringsforløb kan ses på www.visinfosyd.dk.

5. Sønderborg Kommunes projekt vedr. forstærket indsats til kronisk syge borgere

Sønderborg Kommune har igangsat et projekt, der har til formål:

- at udvikle en samlet strategiplan for kommunens konkrete initiativer målrettet borgere med kroniske sygdomme
- at udvikle og praktisk afprøve konkrete initiativer målrettet borgere med muskel- og skeletlidelser
- at tilpasse nuværende konkrete initiativer målrettet borgere med hjerte-kar-sygdomme, diabetes og KOL

Projektet er organiseret i to overordnede delprojekter:

1. Strategiplan for kommunens indsatser målrettet kronisk syge borgere
2. Indsatser målrettet borgere med muskel- og skeletlidelser

Delprojekt 1: Strategiplan for kommunens indsatser målrettet kronisk syge borgere

Delprojektet tager udgangspunkt i behovene for:

- At skabe større sammenhæng og overblik på tværs af de kommunale initiativer – samt på tværs af sektorer (almen praksis og sygehuse)
- I højere grad at kunne tilrettelægge differentierede indsatser
- At tilpasse indsatserne til sundhedsaftalen
- At øge fokus på det brede og helhedsorienterede borgerperspektiv, herunder funktions- og egenomsorgsevne - frem for det mere snævre patient/diagnose-begreb.

Delprojekt 2: Initiativer målrettet borgere med muskel-skeletlidelser

Delprojektet vedr. muskel- og skeletlidelser vil blive udarbejdet i samarbejde med Syddansk Universitet, idet kommunen har indgået en foreløbig aftale om at medfinansiere et ph.d. studie med titlen: Tilbagevenden til arbejde - tilpasset fysisk aktivitet og patientuddannelse i en hverdag med nakke- og skuldersmerter.

Ph.d. studiet baseres på undersøgelse af:

- Litteraturstudie af 'Chronic Pain Self-Management Program'
- Effekten af patientuddannelse og tilpasset fysisk aktivitet på tilbagevenden til arbejde for sygemeldte borgere med kroniske nakke- eller skuldersmerter – en randomiseret kontrolleret undersøgelse.
- Gruppens betydning for interventionens effekt.

6. Aftaler om samarbejde

Sygehus Sønderjylland og Sønderborg Kommune prioriterer i aftaleperioden fælles udviklingsprojekter og fælles sundhedstjenesteforskning.

Indsatsen for mennesker med sindslidelser

Specifikke fælleskommunale sundhedsaftaler mellem Psykiatrien i Region Syddanmark de sønderjyske kommuner

De fællesspecifikke aftaler drøftes ved en årlig opfølgning i Psykiatrisk Samordningsforum Sønderjylland.

Drøftelsen og opfølgningen af fælles aftalte indsætter mellem kommuner og psykiatrien kan, hvor det er relevant, indeholde en økonomisk vurdering, en vurdering af kompetencebehovet, behov for kvalitetsudvikling, effektmålinger samt en vurdering af organiseringen.

1. Psykiatrisk Samordningsforum Sønderjylland

Psykiatrisk Samordningsforum Sønderjylland mellem de sønderjyske kommuner og Psykiatrien i Region Syddanmark videreføres. Drøftelser i samordningsforum skal overordnet sikre det gode samarbejde mellem de tre parter; praksis, region og kommuner således, at der altid sikres de bedst muligt sammenhængende patientforløb.

Målgruppespecifikke mødefora

Der er nedsat målgruppespecifikke mødefora til at understøtte det lokale samarbejde med sundhedsaftalerne:

- Mødeforum for almenpsykiatrien
- Mødeforum for børne- og ungdomspsykiatrien
- Mødeforum for gerontopsykiatrien

Mødeforaene refererer til Psykiatrisk Samordningsforum Sønderjylland og har til opgave at sikre sammenhæng og implementering af sundhedsaftalens enkelte grundaftaler jf. forretningsorden.

Opgaverne for de enkelte mødefora er beskrevet i deres respektive kommissorier. De målgruppespecifikke mødefora kan nedsætte faglige netværk mv. til varetagelse af specifikke faglige problemstillinger og faglige udviklingsaktiviteter/udviklingsopgaver. Psykiatrisk Samordningsforum Sønderjylland orienteres løbende om de aktiviteter/opgaver der varetages af mødeforaene, samt om etablering af nye netværk mv.

Der afholdes årligt to møder i de målgruppespecifikke mødefora. Deltagere på møderne vil være den relevante psykiatriske afdelingsledelse og relevante kommunale ledere i et nærmere aftalt omfang

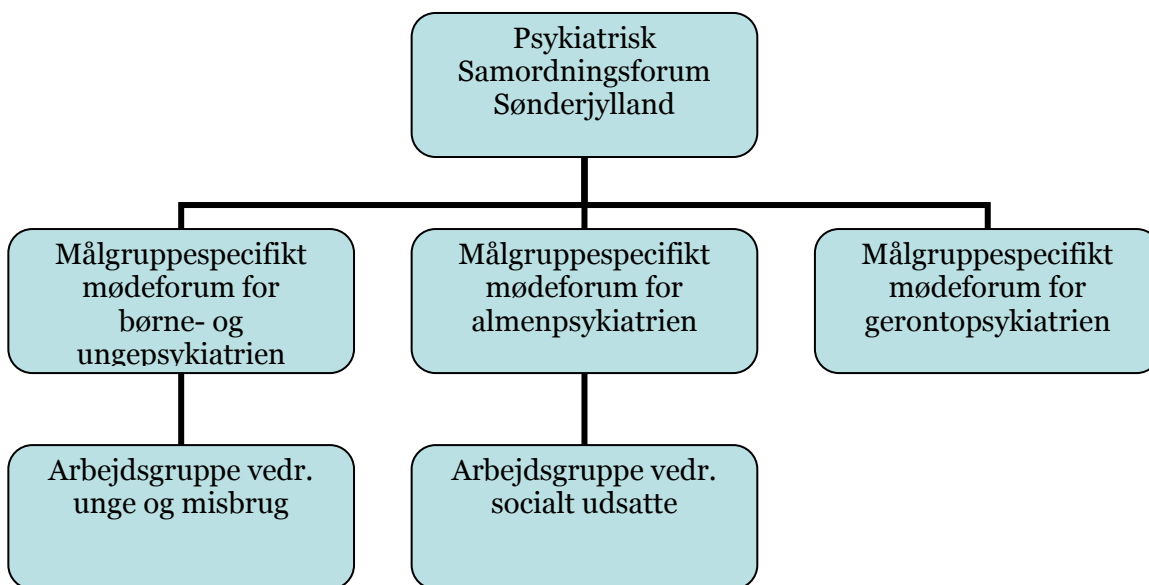
På møderne skal det drøftes, hvordan det går med samarbejdet – bliver der gjort det, der er aftalt hos hver især. Opleves der problemer omkring kommunikation, patientforløb m.m.? Hvordan sikres det gode patientforløb? Er der eksempler på typer af forløb, hvor der er behov for at drøfte samarbejdet?

Eksempler på, hvad der kan drøftes:

- Drøftelse af status og eventuelle problemstillinger i det generelle samarbejde.
- Drøftelse af snitflader i forhold til misbrugsbehandlingen
- Drøftelse af snitflader mellem behandlings- og socialpsykiatri
- Opfølgning på genindlæggelser
- Økonomiske konsekvensvurderinger af aftalen og ændringer i tilbud
- Vidensdeling, herunder sikring af faglig og praktisk vidensudveksling og gensidig feed-back

- Indgåelse af fælles udviklingsprojekter
- Opfølgning på lokale tværsektorielle projekter og samarbejder
- Nedsættelse ad hoc-grupper til udførelse af lokale fælles planlægningsopgaver
- Aftale om klageadgang
- Overvågning og tilpasning af såvel kvantitativ som kvalitativ kapacitet
- Behandle og følge op på resultater af kvalitetsmonitorering af samarbejdet.
- Udveksling af nærmere informationer om aktivitetsmønstret på henholdsvis psykiatrisk afdeling og i kommunalt regi, f.eks. ændringer i patientstrømme og sammensætning mv.
- Følge op på den lokale udrulning af elektronisk kommunikation
- Behandle fortolkningsspørgsmål

Samarbejdsorganisation:



Ressourceforbruget til møderne afholdes af den respektive kommune og region.

Det målgruppenspecifikke mødeforum for børne- og ungepsykiatrien har nedsat en arbejdsgruppe med repræsentanter fra de fire kommuner og børne- og ungdomspsykiatrisk afdeling. Gruppen skal udarbejde og følge samarbejdsaftale vedr. børn og unge med misbrug.

Det målgruppenspecifikke mødeforum for almenpsykiatrien har nedsat en arbejdsgruppe med repræsentanter fra de fire kommuner og almenpsykiatrisk afdeling i Augustenborg og Haderslev. Gruppen arbejder med konkrete forslag i forlængelse af en række anbefalinger i en rapport om socialt udsatte fra Det Administrative Samarbejdsforum om socialt udsatte. Gruppens forslag forelægges i Psykiatrisk Samordningsforum Sønderjylland i maj 2011. Fokus ligger på patienter med samtidig psykiatrisk sygdom og misbrug.

2. Børne- og ungepsykiatrien

I aftaleperioden tages initiativ til et samarbejde mellem region, kommuner og almen praksis med henblik på at sikre fyldestgørende henvisning til børne- og ungdomspsykiatrisk afdeling. Samarbejdet kan tage udgangspunkt i de erfaringer, der opstår i forbindelse med et samarbejdsprojekt mellem Psykiatrien og

Sønderborg Kommune, hvor børne- og ungdomspsykiatrisk afdeling, kommunen og almenpraksis vil arbejde tættere sammen i forbindelse med henvisning af børn og unge til psykiatrisk udredning. Arbejdet forankres i det målgruppespecifikke mødeforum for børne- og ungepsykiatrien.

3. Almenpsykiatrien

I aftaleperioden vil regionen og kommunerne samarbejde om udvikling af indsatsen i forbindelse med opsporing og behandling af fødselsdepression. Samarbejdet kan inspireres af og tage udgangspunkt i et lignende samarbejde, der har været gennemført siden 2006 mellem den psykiatriske afdeling i Vejle og Vejle Kommune.

4. Vidensdeling og kompetenceudvikling

Der samarbejdes om vidensdeling og kompetenceudvikling mellem de sønderjyske kommuner og psykiatrien med henblik på at forbedre samarbejdet. Opgaven forankres i de målgruppespecifikke mødefora. Mødeforaene kan udarbejde forslag til kurser eller temadage, der er rettet mod konkrete medarbejdergrupper. Forslagene sendes til godkendelse i Psykiatrisk Samordningsforum Sønderjylland.

Udgifter til kurser og temadage afholdes forholdsmæssigt af region og kommuner efter antal tilmeldte deltagere.

Kvalitet og opfølgning

Specifikke fælleskommunale sundhedsaftaler mellem Sygehus Sønderjylland og de sønderjyske kommuner

1. Kvalitet og opfølgning

SOF i Syd er ansvarlig for monitoreringen og opfølgningen på grundaftalen og de specifikke fælleskommunale aftaler i sundhedsaftalen 2011-2014.

SOF i Syd udarbejder tids- og procesplan for monitorering og opfølgning i Sundhedsaftalens gyldighedsperiode.

SOF i Syd henlægger det konkrete monitorerings og opfølgningsarbejde til underarbejdsgrupperne.

Underarbejdsgruppe	Ansvarsområde
Sekretariatsgruppen	Sundhedsaftale om værdier, samarbejde og organisering
Økonomigruppen	Sundhedsaftale om deling af information om økonomi og kapacitet
IT-gruppen	Sundhedsaftale om tværsektoriel anvendelse af IT, telemedicin og velfærdsteknologier
Indlæggelse og udskrivelser	Sundhedsaftale om indlæggelses- og udskrivningsforløb
Kvalitetsgruppen	Sundhedsaftale om samarbejdet om utilsigtede hændelser. Sundhedsaftaler om kvalitet og opfølgning.
Genoptræningsgruppen	Sundhedsaftale om genoptræning
Hjælpemiddelgruppen	Sundhedsaftale om behandlingsredskaber og hjælpemidler
Sundhedsfremme og forebyggelse	Sundhedsaftale om indsatsen for personer med kronisk sygdom i RSD. Sundhedsaftale om forebyggelse og sundhedsfremme, herunder patientrettet forebyggelse

2. Opfølgning specifikke aftaler om anvendelse af telemedicin og velfærdsteknologier

2.1 Sårbehandling

Der udføres årligt audit og afrapportering til samarbejdspartnerne. Samarbejdet vurderes og tilpasses i det somatiske samarbejdsforum på ledelsesplan mellem Sygehus Sønderjylland og de fire sønderjyske kommuner.

3. Opfølgning på specifikke aftaler om udskrivnings- og indlæggelsesforløb.

3.1 Samarbejds møder om børn og unge

En gang årligt afrapporteres til SOF i Syd fra samarbejds mødet mellem pædiatrisk afdeling, gynækologisk og obstetrisk afdeling, Sygehus Sønderjylland og sundhedsplejersker fra Sygehus Sønderjyllands optageområde.

3.2 Særlige aftaler i forbindelse med SAM:BO

En gang årligt iværksættes en audit på kommunikationen mellem skadestuen og hjemmeplejen.

En gang årligt følges der op på, om modtagne korrespondancemeddelelser i kommunerne læses inden for de i aftalen fastsatte tidspunkter.

Kvalitetsmonitoreringen indtænkes, så vidt muligt, i de øvrige auditaktiviteter der foretages i forhold til opfølgningen på SAM:BO.

Arbejdsgruppen vedr. udskrivning og indlæggelse er ansvarlig for planlægningen af auditaktiviteterne.

4. Opfølgning specifikke aftaler vedr. genoptræning

Aftale om gensidig udveksling af status efter endt genoptræning

En gang årligt foretages en audit på udveksling af status efter endt genoptræning

Kvalitetsmonitoreringen indtænkes, så vidt muligt, i de øvrige auditaktiviteter der foretages på træningsområdet.

Arbejdsgruppen vedr. genoptræning er ansvarlig for planlægningen af auditaktiviteterne.

Bilag

Bilag 1: Forretningsorden for SOF i Syd

Bilag 2: Aftale om samarbejde om børn og unge mellem Sygehus Sønderjylland og de sønderjyske kommuner

Bilag 3: Aftale om samarbejde om kommunikation med skadestuen

Forretningsorden for Det lokale samordningsforum Sygehus Sønderjylland-området

- §. 1. Navn og adresse
- §. 2. Lovgrundlag
- §. 3. Sammensætning
- §. 4. Øvrig mødedeltagelse
- §. 5. Opgaver
- §. 6. Kompetencer
- §. 7. Møder
- §. 8. Udsendelse af dagsorden
- §. 9. Referat
- §. 10. Sekretariatsbetjening
- §. 11. Tilbage melding og reference
- §. 12. Vedtagelse og ikrafttræden



§. 1. Navn og adresse

Det lokale samordningsforum for Sygehus Sønderjylland-området.

Henvendelser til Det lokale samordningsforum stiles til:

Det lokale samordningsforum for Sygehus Sønderjylland-området
Egelund 10
6200 Aabenraa

eller på mail til: kontakt@shs.regionsyddanmark.dk

§. 2. Lovgrundlag

I sundhedslovens § 205 er det fastlagt, at regionsrådet og kommunalbestyrelserne i regionen skal indgå aftaler om varetagelsen af opgaver på sundhedsområdet.

Dette har mundet ud i indgåelsen af sundhedsaftaler mellem Region Syddanmark og henholdsvis Aabenraa, Haderslev, Sønderborg, Tønder og Vejen kommuner.

Der blev i denne forbindelse besluttet at nedsætte et lokalt Samordningsforum.

§. 3. Sammensætning

I Sygehus Sønderjylland-området nedsatte man pr. 1. januar 2007 et lokal samordningsforum på ledelsesniveau mellem sygehuset, de fem kommuner og praksisrepræsentanter.

Forummet omfatte Sygehus Sønderjylland og de kommuner, sygehuset har hovedparten af sine patientkontakter til samt praksisrepræsentanter udpeget af Praktiserende Lægers Organisation.

Sygehus Sønderjylland er repræsenteret ved:

- Et direktionsmedlem
- En oversygeplejerske
- En overlæge
- Chefterapeuten
- En fuldmægtig

Gråsten Gigthospital er repræsenteret ved:

- En ledelsesrepræsentant

Kommunerne er repræsenteret:

- på chef/direktør niveau

De privatpraktiserende læger er repræsenteret ved:

- Praksiskoordinator

Sygehus Sønderjylland og kommunerne deler formandskabet.

Formanden fra Sygehus Sønderjylland skal være medlem af Direktionen.

Kommunerne udpeger i fællesskab en formand for et år ad gangen.

Formændene kan sidde i flere perioder.

§. 4. Øvrig mødedeltagelse

Der deltager en eller flere fra sekretariatsgruppen alt afhængig af dagsordenen.

Der kan deltage andre personer i møderne, når dette er relevant i forhold til et punkt på dagsordenen.

Formandskabet skal gives besked ved ændringer i deltagerantallet.

§. 5. Opgaver og kompetencer

Det lokale samordningsforum mellem de sønderjyske kommuner og Sygehus Sønderjylland videreføres i de reviderede sundhedsaftaler gældende fra 1. januar 2009.

Drøftelserne i forummet skal overordnet tjene til at sikre ånden i lovgivningen om samarbejdet mellem de tre parter; praksis, region og kommuner således, at der altid sikres de bedst muligt sammenhængende patientforløb.

Det er Det lokale samordningsforums opgave at fremme udviklingen i sundhedsvæsenet ved;

- at drøfte sager og samarbejdsaktiviteter mellem sygehus, kommuner og praksis
- at sikre koordinering af implementeringen af sundhedsaftalen i SHS området
- at løbende kvalitetssikre og evaluere sundhedsaftalen
- at sikre tværgående kommunikation og information i forhold til samarbejdet mellem sygehus, praksis og kommuner

Opgaverne søges løst gennem fælles udviklingsprojekter og ved løbende at tilpasse driften til de ændrede forudsætninger, som udviklingen medfører. Her tænkes f.eks. på den fremtidige øgede opgavevaretagelse i primærsektoren og den vedvarende omlægning af patientforløb fra stationært til ambulante regi. Sygehuset bidrager til belysning af de mulige konsekvenser en eventuel omlægning af sygehus-aktiviteterne har for den kommunale kapacitet, organisation, kompetencekrav og samarbejdsrelationer, herunder også sammenhængen til almen praksis.

Det lokale samordningsforum har følgende kompetencer;

- at træffe koordinerende administrative beslutninger vedr. sundhedsaftalens implementering, herunder kvalitetssikring og opfølgning
- at nedsætte arbejdsgruppe mv. til implementering af sundhedsaftaler, idet kommissorierne godkendes i Det lokale samordningsforum
- at gennemføre dialogaktiviteter og andre fælles aktiviteter vedr. udvikling og gennemførelse af sundhedsaftalerne

Det lokale samordningsforum har mulighed for at anmode Sundhedskoordinationsudvalget om at drøfte problemstillinger.

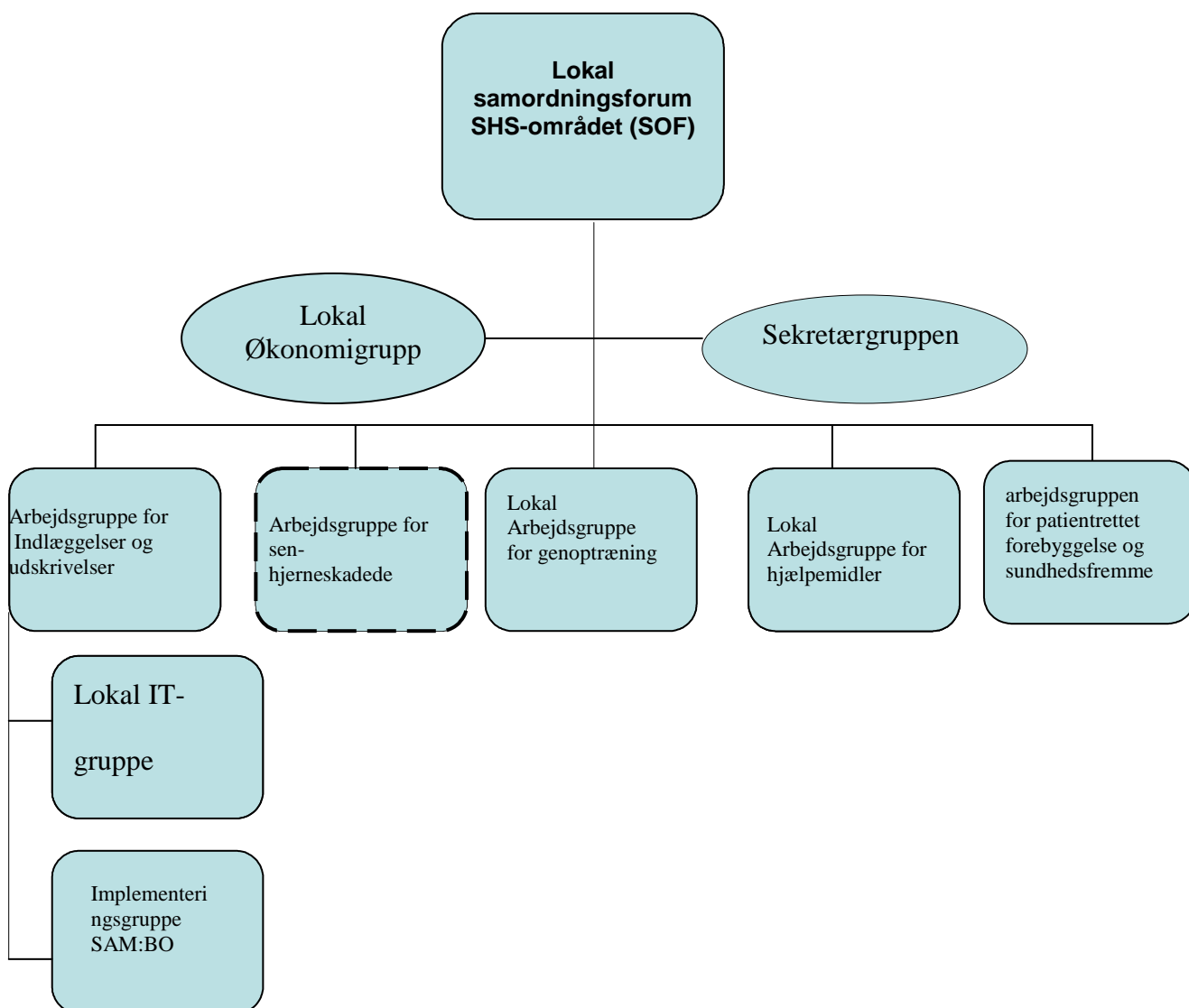
Såfremt Det lokale samordningsforum behandler spørgsmål under grundaftalerne af principiel karakter, forelægges spørgsmålene for Sundhedskoordinationsudvalget til afgørelse.

§. 6. Organisation

Følgende organisation er nedsat til at understøtte implementeringen af sundhedsaftalerne.

Figur 1:

Organisationsdiagram for det lokale Samordningsforum Sygehus Sønderjylland-området
Bestående grupper er markeret med linier. Ad. hoc grupper eller grupper hvor det løbende vurderes om de skal bestå er markeret med stiplede linier.



Arbejdsgrupperne refererer til Det lokale samordningsforum og deres opgaver er beskrevet i et kommissorium, som kan ses på Sygehus Sønderjyllands hjemmeside.

Arbejdsgrupperne kan nedsætte faglige netværk til varetagelse af specifikke faglige problemstillinger og faglige udviklingsaktiviteter/udviklingsopgaver.

Det lokale Samordningsforum orienteres løbende om de aktiviteter/opgaver der varetages af arbejdsgrupperne, samt om etablering af nye netværk.

§. 7. Møder

Der afholdes ordinært møde ca. hver 6. uge.

Ca. 2 uger forud for de ordinære møder afholder formandskabet formøde. Materiale til møderne udsendes senest fem hverdage før mødets afholdelse.

Der skal meldes afbud, hvis man ikke deltager i møderne.

§. 8. Dagsorden

Dagsordenen indeholder følgende faste punkter:

- Godkendelse af dagsordnen
- Godkendelse af referat fra sidste møde
- Opfølgningspunkter fra sidste møde
- Orientering fra de nedsatte arbejdsgrupper
- Gensidig orientering
- Evt.

Såfremt sagens karakter gør det påkrævet, kan der efter aftale med formændene undtagelsesvis ske, at tillægsdagsorden/dagsordensmateriale til allerede opført punkt udsendes til medlemmerne indtil dagen før et ordinært møde eller undtagelsesvist omdeles på mødet.

I specielle tilfælde kan formændene afgøre, at sager, som ikke kan afvente næste møde, sendes til skriftlig høring, normalt med en frist på 8 dage, hos forummet eller underudvalg med henblik på afgørelse. Skriftlig høring vil altid blive sendt pr. e-post

Formændene kan – på forummets vegne – træffe afgørelse i hastesager (dvs. sager der ikke kan afvente en skriftlig høring). Disse sager forelægges og orienteres om på det førstkomende møde.

Punkter til dagsordenen skal fremsendes til sekretariatsgruppen senest dagen inden deres møde.

§. 9. Sekretariatsbetjening

Til sekretariatsbetjening af Det lokale samordningsforum er der nedsat en sekretariatsgruppe med 5 medlemmer fra henholdsvis:

- Sygehus Sønderjylland
- Tønder Kommune
- Haderslev Kommune

- Sønderborg Kommune
- Aabenraa Kommune

Sekretariatsgruppen samler dagsordenpunkter fra Sygehus Sønderjylland og de enkelte kommuner og sikrer, at punkterne har en kvalitet, et indhold og en indstilling, der gør dem anvendelige som beslutningsgrundlag for Det lokale samordningsforum. Dagsordenpunkterne skal i sagens natur være skriftlige.

På baggrund af sekretariatsgruppens udkast drøfter og vurderer formandskabet dagsordenen inden udsendelsen.

De etablerede arbejdsgrupper under Det lokale samordningsforum udarbejder indstillingerne på egne områder.

Sekretariatsgruppen udarbejder selv dagsordenpunkter for de opgaver, der i øvrigt er tillagt gruppen.

Når sekretariatsgruppen har samlet dagsordenen sendes denne fra Sygehus Sønderjylland til medlemmerne af Det lokale samordningsforum, ca. 5 hverdage før afholdelse af ordinært møde.

Sekretariatsgruppen samler forslag til tids- og handleplaner og udarbejder en tids- og procesplan for Det lokale samordningsforums behandling af de generelle og de fællesspecifikke aftaler i sundhedsaftalen.

Der er udarbejdet en dagsordenskabelon som arbejdsgrupperne skal bruge til udarbejdelse af dagsordenpunkter til SOF-møderne (bilag 2)

§. 10. Referat

Sygehus Sønderjyllands repræsentant i sekretariatsgruppen fungerer som sekretær for SOF i møderne² og sikrer, at der bliver formuleret et beslutningsreferat til hvert punkt. Formandskabet sikrer, at beslutningsreferatet for hvert punkt godkendes på mødet. Det skal af beslutningsreferatet fremgå, hvem der har ansvaret for den videre ekspedition/behandling af sagen. Referatet godkendes på det førstkommende møde.

Sygehus Sønderjyllands repræsentant i sekretariatsgruppen udsender referatet umiddelbart (indenfor 1 uge) efter mødet.

Dagsordner og referater tilgår sekretariatet for det administrative kontaktforum i Region Syddanmark.

Referatet lægges på Region Syddanmarks hjemmeside.

§. 11. Tilbage melding og reference

Det lokale samordningsforum afgiver en årlig beretning til Sundhedskoordinationsudvalget om varetagelsen af opgaverne i henhold til sundhedsaftalerne samt om forhold, der har været drøftet i det forgangne år. Beretning afgives til sidste møde i året i Sundhedskoordinationsudvalget.

Det lokale samordningsforum har mulighed for at anmode Sundhedskoordinationsudvalget om at drøfte problemstillinger.

Såfremt Det lokale samordningsforum behandler spørgsmål under grundaftalerne af principiel karakter, forelægges spørgsmålene for Sundhedskoordinationsudvalget til afgørelse.

² Ved Sygehus Sønderjyllands repræsentants forfald tiltræder et medlem af sekretariatsgruppen.

Det lokale samordningsforum fremsender årligt en oversigt over behandlede fortolkningsspørgsmål til Sundhedskoordinationsudvalget.

§. 12. Vedtagelse og ikrafttræden

Forretningsordenen træder i kraft umiddelbart efter vedtagelsen.

Denne forretningsorden kan ændres, hvis der i Det lokale samordningsforum er enighed herom.

Forretningsordenen skal revideres i forlængelse af indgåelsen af en ny sundhedsaftale.

Vedtaget med de ændringer, der blev besluttet på mødet i det Lokale samordningsforum den 16. april 2009

Bilag 1.

Tids- og procesplan for det lokale Samordningsforum for Sygehus Sønderjylland-området

Bilag 2.**Skabelon til dagsordenspunkter**

Sagstitel

Sagsfremstilling

Et resume af sagen (max. 1 side).

Resuméet skal skitsere det grundlæggende sagsindhold, herunder lovgrundlag.

Resuméet skal kunne danne beslutningsgrundlag for indstillingen.

Beskrivelse af løsningsforslag

Beskrives i sager med flere løsningsforslag.

Økonomiske forhold

Såfremt der er økonomiske forhold, der skal analyseres nærmere af økonomigruppen skal dette fremgå af indstillingen.

Sagsansvarlig / Informationsansvarlig

Den sagsansvarlige er den gruppe eller person, der har udarbejdet dagsordenspunktet. Den informationsansvarlige har ansvaret for at fremlægge punktet på mødet.

Indstilling

Indstillingen skal være et konkret beslutningsforslag.

Indstiller (f.eks. SOF, Formandskabet, Arbejdsgruppen for...) indstiller, at

- ...
- ...

Bilag

Relevante bilag for sagen.



Aftale om samarbejde om børn og unge mellem Sygehus Sønderjylland og de sønderjyske kommuner

Der afholdes et samarbejds møde årligt mellem pædiatrisk, gynækologisk- og obstetrisk afdeling, Sygehus Sønderjylland og sundhedsplejersker fra Sygehus Sønderjyllands optageområde. Sygehus Sønderjylland står for mødeindkaldelsen

Pædiatrisk afdeling, Sønderborg, indkalder to gange årligt de kommunalt ansatte børn- og unge læger i Sygehus Sønderjylland til samarbejds møder.

Der afholdes børneernæringsudvalgsmøde to gange årligt med repræsentanter fra Sygehus Sønderjylland og den kommunale sundhedstjeneste.

Ved alle udskrivinger sendes udskrivningsbrev til den kommunale sundhedstjeneste efter accept fra forældremyndighedsindehaver. Derudover sendes sygeplejerapport ved komplicerede forløb.

Ved særlig komplicerede forløb og/eller svære sociale forhold afholdes udskrivningskonference inden udskrivelsen. Hvis der i forbindelse med udskrivning af spædbørn med kompliceret forløb skal være tæt opfølgning fra sundhedsplejen, gives et varsel på 3 hverdage.

Der afholdes 4 årlige samarbejds møder mellem leder fra Børneafdelingen og de ledende sundhedsplejersker fra Sønderborg, Åbenrå, Vejen, Haderslev og Tønder kommune.

Der afholdes temaeftermiddage for sundhedsplejersker og børnesygeplejersker fire gange årligt. Alle kommuner og Børneafdeling, Sygehus Sønderjylland betaler 5000 kr. årligt. Temadagene er gratis for deltagerne.

I samarbejdsfora mellem ledende sundhedsplejersker, ledende jordemødre og ledende sygeplejersker er følgende aftalt:

- En årlig ammeaudit i Haderslev og en i Sønderborg i efteråret med deltagelse af sundhedsplejersker fra optageområdet og personale fra barsels- og fødeafsnit. Der laves audit på to forløb og gives relevant gensidig information. Der afsættes 2 timer. Sygehus Sønderjylland er ansvarlig for afholdelsen.
- Et årligt fællesarrangement i foråret med sundhedsplejersker fra både Sønderborgs og Haderslevs optageområde og personale fra føde- og barselsafsnittene. Det er skiftevis "sygehuset" og sundhedsplejen der arrangerer. Der kan indgå foredrag, workshop, erfaringsudveksling i grupper eller lignende. Af hensyn til vagtplanlægning meldes datoen for arrangementet ud senest 2 måneder før afholdelse.

Sygehus Sønderjylland

Aabenraa Kommune

Haderslev Kommune

Sønderborg Kommune

Tønder Kommune



Aftaler om kommunikation med skadestuen Sygehus Sønderjylland og Sønderborg, Aabenraa, Tønder og Haderslev kommune.

	Skadestuens opgaver og ansvar.	Kommunens opgaver og ansvar.
Borger fra kommune til skadestue		
Kendt borger hvor medarbejder er til stede, når borger sendes til skadestue.	Medarbejderen fra skadestuen stiller de spørgsmål skadestuen finder relevante til medarbejderen fra kommunen.	Medarbejderen kontakter straks skadestuen på telefon 88834566. Der medsendes et sæt tøj og et par sko til borgeren.
Kendt borger hvor medarbejder <i>ikke</i> er til stede, når borger sendes til skadestue	Medarbejderen fra skadestuen ringer til kommunen for at indhente oplysninger, hvor dette er relevant for behandlingen på skadestuen.	At opdaterede kontaktoplysninger findes på VISINFOSYD.
Borger fra skadestue til kommune		
Borger der sendes hjem efter behandling på skadestuen, som har behov for hjælp fra kommunen.	Skadestuen sender korrespondancemeddelelse til kommunen borgeren bor i. Hvor skadestuen forventer handling fra kommunes side inden næste tidspunkt for læsning af korrespondancemeddelelse kontaktes kommunen pr telefon.	Kommunen læser korrespondancemeddelelser kl. 07.00, 15.00 og 23.00 Se VISINFOSYD

Vedtaget i SOF april 2009.