

Årsberetning 2010  
Sundhed og Handicap

  
Sønderborg



Sundhed og trivsel for alle



## Indhold

### Forord

Forvaltningen Sundhed og Handicap — Sonja Miltersen

GPS 13.1 og 13.12 - 13.17 Sundhedsfremme og forebyggelse — Susanne Gyldenhof

GPS 13.02-13.11 Sundhed — drift og implementering — Thomas L. Sørensen

GPS 17.01 og 17.06 Udsatte — Thorben E. Sørensen

GPS 17.02 og 17.03 Handicap og socialpsykiatri — Thomas Falk

GPS 17.04 17.05 17.07 17.08 17.10 Myndighed, Handicap — Anni Langberg

GPS 19 Administration (Medfinansiering) — Thue B. Hvorslev

Side 3

Side 4

Side 5

Side 6

Side 7

Side 8

Side 9

Side 10



### En god omvej

Sundhedsbussen var med da vi spurgte borgerne om En god omvej. De kunne deltage i forskellige aktiviteter og få taget en konditest.



## Forord

3

I denne årsberetning har vi lagt vægt på det vigtigste, udfordringer vi står i og overfor og de gode historier. Det er vores mål, at den er nem at læse. At den er nem at overskue, således at alle der læser den, får et hurtigt men alligevel dybt indblik i Sundhed og Handicaps arbejde, som en del af Sønderborg kommunes ydelser og tilbud til borgerne.

Forvaltningens arbejde har de bedste vilkår i tæt samarbejde, og vi oplever en stor interesse for at udbygge dette samarbejde, fra alle vores samarbejdsparter.

Der er meget at fortælle om arbejdet med sundhed og sundhedsfremme, om arbejdet med udsatte, borgere med handicap og sundhedsøkonomi. Vi kan ikke få alt med her, men du kan altid indhente mere viden om det vi arbejder med, eksempelvis fremgår arbejdsmetode og alle indsatser af referaterne fra Social og sundhedsudvalgets møder, idet både økonomien og opgaveløsningen følges året igennem.

Årsberetningen er en smagsprøve på forvaltningens arbejde. Måske har du en ide til hvordan vi i fællesskab, kan skabe mere sundhed og trivsel for alle i Sønderborg Kommune.

God fornøjelse med læsningen.

Sonja Miltersen  
Direktør, Sundhed og Handicap

Har du har kommentarer til årsberetningen, er du velkommen til at sende en mail til os: [bthl@sonderborg.dk](mailto:bthl@sonderborg.dk)



## Forvaltningen Sundhed og Handicap



### Vision

4

Sønderborg kommune vil skabe sunde rammer og mulighed for at træffe sunde valg hele livet.

### Udviklingsmål

Vi arbejder målrettet med fokus på opgaveløsning ud fra følgende værdier:

- Borgeren er i centrum. Vi tager udgangspunkt i borgerens ressourcer
- Lighed for loven
- Sønderborg kommune som én helhed; vi medvirker til at skabe sammenhæng og helhed
- Dialog og samarbejde
- Optimalt ressourcebrug: Medarbejdernes kompetencer anvendes optimalt, medarbejderne supplerer hinanden og arbejder tæt sammen.

### Driftsmål

#### Handicappolitik

Udmøntningen af den tværgående Handicappolitik "Det gode liv for alle" gennem borgerinnovation, har resulteret i en implementeringsplan – *sådan gør vi Handicappolitikken levende*. Det har været en spændende proces, hvor fokus har været at fastholde borgernes perspektiv.

#### LIS – ledelsesinformation

Forvaltningen Sundhed og Handicap har været aktiv i processen med at udvikle Ledelsesinformation til et politisk og administrativt styringsredskab.

### Status

#### Ledelse

Vi har fokus på ledelse/Ledelse gør en forskel!  
Vi forholder os til ledelse i det lille og det store fællesskab.

#### Attraktiv arbejdsplads

Vi ønsker at udvikle "Den attraktive arbejdsplads", hvor der er fokus på tilstedeværelse og vi forholder os til fravær. Vi ønsker sunde arbejdspladser, hvor der er trivsel og vi medvirker aktivt til udvikling af et sundt arbejdsmiljø.

#### Tværkommunalt samarbejde

Vi har taget initiativ til et tværkommunalt samarbejde mellem de fire sønderjyske kommuner, hvor der er etableret samarbejds møder på direktørniveau, og der oprettes et netværk på chef/lederniveau.

#### MERK

Vi har startet kulturudviklingsprojekt MERK, som har til formål at sikre et anerkendende møde og en værdsættende tilgang som det centrale i mødet mellem medarbejder og borgerne.

Samtlige medarbejdere i Handicap og Socialpsykiatri gennemgår i løbet af to år uddannelsen og arbejder samtidig med projekter både indenfor de enkelte områder og på tværs. Indenrigs- og Socialministeriet støtter projektet med i alt 2 mio. kr.

### Fremad

Den øverste ledelse i forvaltningen er fuldt bemandet igen, idet to nye afdelingschefer er ansat henholdsvis indenfor Handicap og Socialpsykiatri og Myn-dighed Handicap.

Vi glæder os til fortsat at samarbejde omkring de udfordringer der er i forhold til udvikling i forvaltningen og kommunen som helhed.

### Mindre fravær og arbejdsskader

Sygefraværet er i 2010 nedbragt til 6,74 % svarende til en nedbringelse på 35 % i forhold til 2009.

Antal arbejdsskader/tilskadekomst i tjeneste er i samme periode nedbragt væsentligt.  
(fra 465 dage i 2009 til 40 dage for samme periode i 2010)

### Udmøntning af handicappolitikken

Implementeringsplanen for handicappolitikken har et 10 års sigte, og godkendes politisk i december 2010. Nøgleord er: Samarbejde på tværs af forvaltninger og borgerinnovation.

**Borgerinnovation:** Den innovative proces med involvering af borgere, hvor værdier og intentioner fra borgere indgår i udviklingen af service-ydelser.

Sundhed og Handicap vil også i det fremtidige arbejde tage udgangs-punkt i borgeren samtidig med, at vi med udgangspunkt i kommunens styrelsesvedtægt løser opgaverne og medvirker til at skabe sammenhæng og helhed for borgeren.

### Projektarbejdsformen

Projektarbejdsformen er en arbejds-metode, der er med til at skabe sam-menhæng i kommunens arbejde. Samtidig sætter det borgeren i cen-trum for kommunens virksomhed.

Arbejdet for at udvikle projektorgani-sering og projektarbejdsformen i kommunen sker på tværs af forvalt-ninger.  
Sundhed og Handicap bidrager i dette arbejde på tværs.



## GPS 13.1 og 13.12 - 13.17 Sundhedsfremme og forebyggelse



### Vision

5

Sønderborg Kommune lægger kræfter i den strukturelle forebyggelse – med fokus på rammer, vilkår og motivation for børn og voksnes valg af livsstil mv.

### Udviklingsmål

- Med Sundhedspolitikken som udgangspunkt er der udarbejdet en handleplan for arbejdet indtil en revideret Sundhedspolitik foreligger
- Implementeringsplan for forebyggelse af ældres faldulykker er udarbejdet.
- Ramblaen er i gennemførelsesfasen
- Sundhedsordningen for ansatte er iværksat som en del af den Attraktive arbejdsplads. "Hold fast i sundt arbejde" opnåede ikke iltsang fra foerbyggelsesfonden og der var ikke opbakning til at gennemføre indsatsen i reduceret form.

### Driftsmål

- Handleplanen for Sundhed og trivsel i folkeskolen er gennemført. Herunder midlerne til skolernes egne initiativer til inddragelse af sundhed i undervisningen
- Generation Sund og *Generation Sund for dig* gennemføres. Blandt afholdte events er Michael Jackson dance og street handball
- Sundhedsfremme for ældre og ældres faldulykker gennemføres og evalueringen er i gang. Den forventes færdig ultimo 2010
- Strategi og handleplan for etniske minoriteters sundhed er i gennemførelsesfasen; enkelte delelementer er i planlægningsfasen
- De to retningsgivende sundhedsprofiler for unge og voksne er gennemført.

### Status

Rammen for de forebyggende midler har gjort det muligt at udvikle projekter i tæt samarbejde med relevante parter i og udenfor kommunen. Eksempelvis: Tre nye tiltag i Sundhedscentret (sund aktivering), faldforebyggelse, skurvognsprojektet og SMIL. Samtidig henter ansøgninger flere midler til: Vi har fået bevillinger på seks ansøgninger, to blev afvist og tre venter vi svar på. Afdelingens vigtigste succeskriterium er, at udviklingsprojekterne bliver forankret på rette sted og bæres videre af kyndige hænder i direkte kontakt med borgerne. Ligesom viden, dokumentation og evaluering kvalificerer arbejdet.

### Centrale nøgletal

Økonomi og nøgletal offentliggøres i den månedlige Ledelsesinformation (LIS).

### Fremad

Den strukturelle forebyggelse for sunde rammer skal styrkes. Borgernes involvering i det sundhedsfremmende arbejder kommer til at spille en endnu større rolle. Kommunens indsats skal understøtte og styrke borgernes evne til at handle for egen sundhed. Vi skal arbejde for, at nedbringe den sociale ulighed i sundhed, blandt andet ved at videreføre de positive erfaringer fra "Helhedsplanen – Sundhed og trivsel i boligområderne" i et eller flere boligområder. Indsatsen for sundhedsfremme på ungdomsuddannelserne skal forankres. Strategiplanerne for fysisk aktivitet, alkohol og sund mad videreudvikles, og vi sætter gang i udarbejdelsen af en strategiplan for mental sundhed. Vi går i gang med at tilbyde kompetenceudvikling af ansatte og samarbejdspartner indenfor alle fire Kramfaktorer. Vi videreudvikler den sundhedsfremmende indsats på bo- og væresteder. Revision af sundhedspolitikken igangsættes.

71 borgere har været på rygestopkursus i grupper, rygestopkursus med motion eller individuelt tilbud

134 unge har været igennem rygestopforløb og tilbud om micro-fit test, coaching og 12 ugers gratis træning i fitnesscenter.

70-80 % af de borgere der bor i eget hjem og deltager i ældres faldforebyggelse bevarer eller forbedrer det fysiske funktionsniveau.

### Sygefravær

Der er størst sygefravær blandt de lavest uddannede personalegrupper med fysisk krævende jobs, lav indflydelse og med ringe udviklingsmuligheder.

Hvordan skaber vi større trivsel og mindre sygefravær for dem?

### Marie Hansen, 84 år, enke i eget hus

Fru Hansen foreslår, at et af målene med fysisk aktivitet er, at hun kan tage tøjet af og komme i seng. Faldspecialisten introducerer og oplærer Fru Hansen og kontaktpersonen Lisbeth, der herefter arbejder målrettet i et godt samarbejde.

Lisbeth lytter til Fru Hansen og opdager at hun faktisk kan flere ting, når det foregår i hendes tempo og på hendes måde. I begyndelsen laver de øvelser, anbefalet af faldspecialisten, sammen. Efterhånden har Fru Hansen kun brug for støtte og opmuntning.

Faldspecialisten superviserer undervejs i forløbet, og justerer løbende ud fra fru Hansens behov.

Efter 3 mdr. kan fru Hansen selv få tøjet af og komme i seng, og det vigtigste af det hele er, at hun selv bestemmer hvornår! Lisbeth videreudviklede sin kompetence via sparring med faldspecialisten og kolleger.



## GPS 13.02-13.11 Sundhed – drift og implementering



### Vision

6

Sundhed gennemsyrrer al politik og indtænkes i alle handlinger.

De frivillige sociale foreninger udfylder en vigtig funktion og er medvirkende til at styrke sammenhængskraften mellem kommunen og lokalsamfundene.

### Udviklingsmål

- Udvikling og etablering af nye indsatser målrettet: Overvægtige børn og deres familier. Unge mødre. Borgere der skal i aktivering eller sygemeldte
- Projekter: Sundhedsplejen version 2.0. Ændring af klinikstruktur i tandplejen. Sundhedsvejledning. Forstærket indsats for kronisk syge borgere
- Gennemførelse af en sundhedsbus-ordning.

### Driftsmål, myndighedsopgaver

- Driftsmål for træning, rehabiliteringsforløb, tandpleje til børn og unge, omsorgstandpleje og Sønderborg Kvinde- & Krisecenter er beskrevet i kvalitetsstandarder
- Tildeling af økonomisk støtte til frivilligt socialt og sundhedsfremmende arbejde
- Kommunallæger deltager i tilsynsgruppen for Sundhed og Handicap
- Myndighedsopgaver vedr. genoptræning efter sygehusindlæggelse samt vederlagsfri fysioterapi.

### Status

- Der er etableret nye indsatser målrettet: unge mødre, borgere der skal i aktivering eller sygemeldte. Nye indsatser målrettet overvægtige børn og deres familier er under udvikling
- Projekter:
  - Sundhedsplejen: Kvalitetsstandard og indsatskatalog under udarbejdelse
  - Ændringen af klinikstrukturen fra 12 til 3 tandklinikker er under gennemførelse
  - Sundhedsvejledning: Er gennemført i drift. Ekstern evalueringsrapport fra Kommunernes Landsforening foreligger i januar 2011.
  - Forstærket indsats for kronisk syge borgere: Strategiplan er under planlægning. Der er indgået samarbejdsaftale vedrørende ph.d.-studiet "Tilbagevenden til arbejde"
- Der er gennemført en sundhedsbus-ordning.

#### Status på driftsmål:

- Træning: Fra juni 2010 er genoptræning iværksat i hht. kvalitetsstandard
- Rehabiliteringsforløb er iværksat i hht. kvalitetsstandard
- Tandpleje til børn og unge samt omsorgstandpleje er iværksat i hht. kvalitetsstandard
- Ophold på Sønderborg Kvinde- & Krisecenter sker i hht. Kvalitetsstandard.

Der er tildelt økonomisk støtte til frivilligt socialt og sundhedsfremmende arbejde, afholdt en frivillighedsdag og uddelt en frivillighedspris.

### Centrale nøgletal

Økonomi og nøgletal offentliggøres i den månedlige Ledelsesinformation (LIS).

### Fremad

Der er fortsat være fokus på høj faglig kvalitet samt effektiv og rationel opgavevaretagelse, herunder særligt fokus på: 1. Anvendelse af redskaber til vurdering af egenomsorg, funktionsevne og livskvalitet. 2. Tilrettelæggelse af indsatser efter en faglig vurdering, der tager udgangspunkt i borgerens behov, motivation og funktionsevne og egenomsorgsevne. 3. Dokumentation af effekt. 4. Monitorering af f.eks. ventetider.

Endvidere øges fokus på, at borgerne oplever sammenhæng i opgavevaretagelsen på sundheds- og socialområdet også på tværs af sektorer.

### Antal genoptræningsplaner:

1980 (almene + specialiserede)

### Antal deltagere i:

- Sundhedsvejledning: 480
- Rehabiliteringsforløb: 290
- Kurset: Lær at leve med kronisk sygdom: 40
- Små skridt til vægttab der holder: 30
- Sund Aktivering: 90
- Sundhed og Psyke: 14
- En Sund Integration: 12

### Livskvalitet måles ikke på vægten

Rehabiliteringsteamet har undersøgt effekten af diabetes- og hjerterehabiliteringsforløb, målt på parametrene taljemål og kondital.

Undersøgelsen viste, at deltagelse ikke fører til egentlig risikoreduktion samt at de opnåede forbedringer for en stor dels vedkommende ikke er fastholdt 6 måneder efter forløbets afslutning.

Undersøgelsens konklusion er, at der savnes relevante evalueringsredskaber, som har fokus på funktionsevne, egenomsorgsevne og livskvalitet.

#### Citat

"Det kan godt være, man ikke kan måle effekten af kurset, men jeg er i hvert fald blevet meget mere bevidst om livsstil. ... Havde jeg vidst alt det jeg nu har lært, da jeg for seks år siden fik diabetes, ville jeg meget lettere kunne holde fast i nye vaner. Så også på det psykologiske plan er kurset virkelig godt"

Robert Damgaard, deltager på Rehabiliteringsforløb (fra JV 10.11.2010)



## GPS 17.01 og 17.06 Udsatte



### Visionen er...

7

.....at skabe gode rammer for individuelle tilbud og uddannelse. Selvom der ikke er anden sammenhæng mellem de to politikområder, er individuelt tilpassede tilbud centrale i begge.

### Udviklingsmål

- At Sønderborg Kommune vedtager en tværsektoriel politik for Udsatte
- At en politik for udsatte fører til oprettelse af et udsatteråd.

### Driftsmål

- At Sønderborg Kommune i forbindelse med ophør af samarbejdet omkring Sønderjyllands Amts Misbrugscenter i eget regi etablerer passende tilbud
- At Sønderborg Kommune etablerer yderligere et lokalt tilbud til Særlige tilrettelagte uddannelsesforløb (STU) og fastholder individuelt tilpassede eksterne muligheder. Tilbuddet vil kunne optage elever i 2011.

### Status

#### Tværsektoriel politik for udsatte

Arbejdet for en tværsektoriel politik for udsatte er påbegyndt.

#### Udsatteråd

Der er endnu ikke etableret et udsatteråd.

#### STU – særligt tilrettelagt uddannelsesforløb

STU-en er nu indfaset og de første elever vil i 2011 have gennemført uddannelsen. For denne gruppe borgere skal vi i 2011 og i årene fremover se på eventuel erhvervsevne i samarbejde med jobcentret.

Der er pt. 54 visiterede elever i gang med STU-uddannelsen. Der forventes i 2011 at være minimum 65 elever indskrevet, hvilket er kommunens nøgletal.

#### Misbrugsbehandling

Den decentrale behandlingsmodel for misbrugsbehandling med tre centre fungerer godt i forhold til lokalområderne. Der er iværksat diverse projekter og fra 2011 er TUBA (Terapi og rådgivning for Unge, som er Børn af Alkoholmisbrugere) og Nyt Perspektiv nye driftsområder. Området er præget af snitflader og samarbejdsrelationer såvel internt i kommunen som til både professionelle og frivillige eksterne.

Der er gennemsnitlig ca. 270 borgere indskrevet dagligt i behandling for misbrug.

### Centrale nøgletal

Økonomi og nøgletal offentliggøres i den månedlige Ledelsesinformation (LIS).

### Fremad

Vi arbejder videre med STU-en og de unge der har gennemført uddannelsen. Det videre forløb vil ske i tæt samarbejde med jobcentret.

Det er væsentligt at udviklingen af en udsattepolitik bliver innovativ i den forstand, at borgerne inddrages i udviklingen af politikken. Denne proces kræver en særlig tilrettelæggelse. Det er endvidere vigtigt, at udsattepolitikken bliver overordnet retningsgivende og sikrer kvalitet i og en målrettet indsats over for kommunens udsatte borgere. Politikken er en forlængelse af Regeringens handleprogram "Det fælles ansvar 2".

### Hjemløse

Den nationale kortlægning af hjemløse (SFI) viser at der i 2009 på optællingsdagen var 11 hjemløse i Sønderborg. Der laves en ny national kortlægning i 2011.

### Skurvogne

Kommunens 2 skurvogne bruges af ca. 100 borgere, der er mere eller mindre aktivt misbrugende.

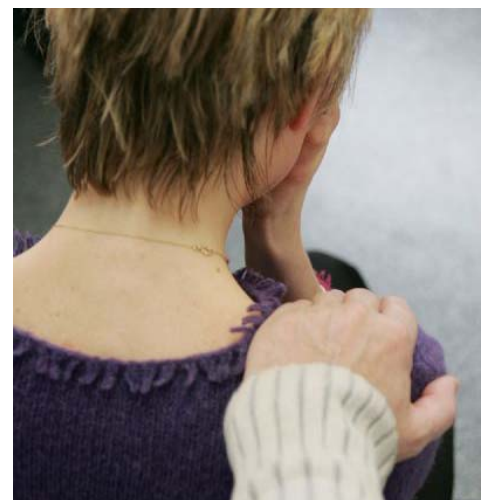
### Tidlig opsporing

I samarbejde med Servicestyrelsen har vi iværksat projekt Tidlig opsporing af borgere med et helbredsruende alkoholforbrug. Ud fra de nationale tal vurderes der at være 2000 i Sønderborg Kommune.

Det har vist sig vanskeligt at finde disse. Tidlig opsporing sker i samarbejde med Sundhedsvæsenet og arbejdet fortsætter.

### Samarbejde med sundhedsvæsenet

Der er et godt samarbejde omkring gravide misbrugere med Sundhedsvæsenet. Dette har forhindret børn i at blive født med føtal alkoholsyndrom og dermed med et særdeles alvorligt livsvarigt handicap.



## GPS 17.02 og 17.03 Handicap og socialpsykiatri



### Visionen er...

8

.....at skabe gode rammer for borgere med fysisk og/eller psykisk funktionsnedsættelse.

### Udviklingsmål

- Ekstra aktiv indsats på alle institutioner og afdelinger for at nedbringe sygefraværet i 2010, gennem sundhedsordninger for de ansatte
- Nybygget bofællesskab på Bosager-grunden (erstatning for boenhed 1 på Dybbøl Plejecenter) – der tilføres yderligere 4 pladser
- MERK. Kompetence udvikling af medarbejderne.

### Driftsmål

- I forbindelse med gennemførelse af et nyt ressourcefordelingssystem reduceres den samlede lønsum i takt hermed.

### Status

- Indsatser til nedbringelse af sygefraværet er gennemført. Herunder: sundhedsordning. Nyt udvalg under CMU, der tager sig af arbejdsmiljø og sikkerhed. Generelt fokus på hygiejne, forflytninger — så løft bliver så lidt belastende som muligt — samt voldspolitik. Samarbejde i forvaltningen om arbejdsmiljø og sundhedsfremme. Sygefravær er en integreret del af ledelsesinformationssystemet.
- Bofællesskabet på Bosager-grunden hedder nu: Brohaven (Navngivet ved en navnekonkurrence). 1.maj 2010 stod 12 nye boliger (bofællesskab) klar til indflytning til beboere med fysiske handicap og senhjerneskade. Byggeriet er opført i 2 etager med 1.457 m<sup>2</sup> (1.217 m<sup>2</sup> til bolig og 240 m<sup>2</sup> til service).
- MERK. Der er gennemført 5 hold (med ca 30 medarbejdere). I alt skal ca. 350-400 igennem MERK.
- Det ny ressourcefordelingssystem er gennemført pr. 31. dec 2010.

### Centrale nøgletal

Økonomi og nøgletal offentliggøres i den månedlige Ledelsesinformation (LIS).

### Fremad

MERK er godt begyndt og der er planlagt syv hold til næste år. Det sidste er færdigt i slutningen af juni 2011.

Det nye ressourcefordelingssystem medfører, at afdelingen Myndighed og Udføre afdelingerne (Eksempelvis Døgn- og botilbud, hjemmevejledning mm.) igangsætter flere konkrete udviklingsprojekter. Blandt andet for at gøre borgerservicen mere smidig.

Fleere indsatser igangsættes, blandt andet på hjemmevejleder området.

Vi arbejder på en ny organisation på værkstedsområdet i 2011.

### MERK

MERK tager udgangspunkt i service-lovens intentioner om, at beboerne skal have størst mulig selvstændighed, integritet og mulighed for at leve et liv på egne præmisser.

Undervisnings- og øvelsesforløbet skal introducere og integrere systemteori og anerkendende tilgang.

Forløbet er med til at skabe et fælles sprog, således at den faglige refleksion kvalificeres yderligere. Medarbejdere fra kommunens forskellige levestedsmiljøer møder hinanden og udveksler erfaringer i forhold til teorien og brug af værktøj i praksis.

Formålet er at sikre at det anerkendende møde og den værdsættende tilgang bliver centralt i mødet mellem medarbejder og borgerne i Sønderborg Kommunes levestedsmiljøer, inklusive kommunens værkstedstilbud.

### Udfordring: Sygefravær

Handicap og Socialpsykiatri 6,31% (jan-sept.2010)  
Alt over 6 % kommer af få personers længerevarende sygeforløb. Der er fokus på tilstedeværelse og sygefraværspolitikken.

### Østerlund Byggeri

Under værkstedstilbudet Østerlund hører et beskæftigelses og samværstilbud "jobservice".

Aktiviteterne i "jobservice" og Østerlund, samles nu på samme adresse. Det giver en effektiv brug af materiel og personalets ressourcer. Samtidig kan aktiviteterne i jobservice udvides. Byggeriet af en maskinhal i Østerlund, på cirka 200 m<sup>2</sup>, forventes færdigt i foråret 2011.



GPS 17.04 17.05 17.07 17.08 17.10 Myndighed, Handicap

9



**Vision**

Sønderborg Kommune skaber gode rammer med individuelle tilbud, boliger, uddannelse og beskæftigelse for borgere med fysisk og/eller psykisk funktionsnedsættelse.

**Udviklingsmål**

- Nedbringelse af sygefravær
- Øget fokus på de 0-18 årige
- Konsulentfunktion for de 7-18 årige og deres familier
- Omstrukturering på Voksenteamet.

**Driftsmål, myndighedsopgaver**

- Revisitering indenfor: Servicelovens §§ 85, 96, 97 og 98.
- Revisitering indenfor servicelovens §§ 41 og 42
- Tilsyn.

**Status**

- I 2010 har der været fokus på arbejdet omkring sygefravær. Der er udarbejdet retningslinier for såvel ledere som medarbejdere ved sygefravær
- Fysio/ergoterapeuterne giver nu råd og vejledning til forældre med børn fra 0-18 år. Dette er en udvidelse i forhold til sidste år, og har bevirket, at der nu er ventetid på op til 8 uger. Der er stadig børn på venteliste
- Som et forsøg er der ansat en pædagogisk konsulent for børn/unge i alderen fra 7-18 år og deres forældre. Forsøget kører indtil foråret 2012
- Der er sket en omstrukturering af Voksenteamet, så alle konsulenter varetager alle borgergrupper, hvor det før var inddelt efter handicaptypen. Det sikrer større fleksibilitet og viden om f.eks. fravær. For at skabe en større sammenhæng i den nye opgavefordeling, er der sket en omrokering af medarbejderne på Skovsholm i juni 2010. Der er pr. 1. maj ansat en teamleder for Voksenteamet for at styrke den ledelsesmæssige indsats og pr. 1. november er en ny leder for Myndigheden tiltrådt
- Myndighed Handicap har i 2010 revisiteret de sager, hvor der er bevilliget støtte efter Servicelovens §§ 85, 96, 97 og 98
- Børn & Unge Teamet har revisiteret stort set alle sager, hvor der er bevilliget merudgifter og tabt arbejdsfortjeneste efter servicelovens §§ 41 og 42. Der har været en nettotilgang af sager på ca. 8 %, svarende til 60 sager
- I 2010 har der på tilsynsområdet været 28 tilsyn. Tilbudsportalen er tilrettet, så forstanderne på de enkelte steder selv kan foretage indberetninger. Der er i 2010 udarbejdet en manual på tilsynsområdet, der ligger til godkendelse i og Social- og Sundhedsudvalget.

**Centrale nøgletal**

Økonomi og nøgletal offentliggøres i den månedlige Ledelsesinformation (LIS).

**Fremad**

Vi har også fremover fokus på sygefraværet og initiativer til nedbringelse af sygefraværet.

Forsøg med en pædagogisk konsulent for børn/unge i alderen 7-18 år og deres forældre i fortsætter indtil foråret 2012.

Det nye ressourcetildelingssystem medfører, at afdelingen Myndighed og Udføre afdelingerne (Eksempelvis Døgn- og botilbud, hjemmevejledning mm.) igangsætter flere konkrete udviklingsprojekter. Blandt andet for at gøre borgerservicen mere smidig.

**Ny organisering**

Der er kommet ny organisering i Myndighed - Handicap.

Myndighed er nu opdelt i et Børn & Unge Team, et Voksen Team samt en gruppe der tager sig af tilsyn.

**Indberetninger**

I de første 11 måneder af 2010 har Myndighed Handicap modtaget 55 indberetninger om magtanvendelse og andre indgreb i selvbestemmelsesretten, heraf 48 indberetninger om akut fastholdelse.

**Succeser**

Børn & Unge Teamet har været igennem en meget positiv udvikling gennem de sidste 1½ år. Teamet har været præget af kaos, med stort sygefravær og negativ tankegang. Nu har Teamet udviklet sig, så der er overskud til at tænke værdier, mål og visioner. Synlig ledelse, struktur og medansvar har gjort, at Teamet er kommet langt.



## GPS 19 Administration (Medfinansiering)

10



### Vision

Sønderborg Kommune, Regionen og praktiserende sundhedspersoner sikrer sammenhængende patientforløb.

### Udviklingsmål

- Fortsat gennemførelse af IT-strategiens anden og tredje del, der understøtter samarbejdet mellem sygehuse, kommuner og praksissektoren
- Sundhedsaftaler: Sikre udvidet dialog på det politiske niveau mellem region Syddanmark og kommunerne i Region Syddanmark, bl.a. ved afholdelse af fællesmøder om fælles visioner og målsætninger for Region Syddanmark og kommunerne i Region Syddanmark medio 2010.

### Driftsmål

- Medfinansiering følges tæt med månedlig opfølgning til social- og sundhedsudvalget
- Udarbejdelse af ny sundhedsaftale gældende fra 1. januar 2011.

### Status

- **IT-strategien** for samarbejdet mellem sygehuse, kommuner og praksissektoren er fortsat under gennemførelse
- **Sundhedsaftaler**  
Udkast til ny grundaftale og visionen "Fælles sundhed" blev sendt i høring i maj 2010. Sønderborg Kommune har afgivet høringssvar og har deltaget i diverse arbejdsgrupper og følgegrupper.  
Den 2. juni 2010 var der konference om visionspapiret "Fælles Sundhed", der herefter er indarbejdet i sundhedsaftalen.  
Sønderborg Kommune og Sygehus Sønderjylland har indgået specifikke sundhedsaftaler. I september 2010 er der indgået fællesspecifikke sundhedsaftaler med de øvrige sønderjyske kommuner og Sygehus Sønderjylland.  
Den 9. november 2010 var der politisk forhandlingsmøde mellem Region Syddanmark og Sønderborg Kommune, hvor den samlede sundhedsaftale blev forhandlet. Den endelige sundhedsaftale bliver behandlet i byrådet januar 2011. Den 1. februar 2011 skal en ny sundhedsaftale, gældende for 2011-2014, indsendes til Sundhedsstyrelsen til godkendelse.

### Økonomisk prognose for medfinansiering

Økonomi og nøgletal offentliggøres i den månedlige Ledelsesinformation (LIS).

### Fremad

Sønderborg Kommune har løbende kontakt med bl.a. Kommunernes Landsforening (KL) om strukturen af medfinansieringssystemet, adgang til flere og bedre data samt udvikling af mere hensigtsmæssige incitamentsstrukturer. Dialogen fortsættes i 2011.

I løbet af 2011 igangsættes en proces, hvor der skal ske en konkretisering af Visionen "Fælles Sundhed".

Primo 2011 igangsættes et arbejde med at indgå implementeringsaftaler med regionen/sygehuset og de øvrige sønderjyske kommuner. Implementeringsaftalerne skal være et redskab til at sikre gennemførelse af sundhedsaftalens initiativer.

### Sundhedsaftaler indgås på følgende seks indsatsområder:

- Indlæggelses- og udskrivningsforløb
  - Genoptræningsområdet
  - Behandlingsredskaber og hjælpemidler
  - Forebyggelse og sundhedsfremme, herunder patientrettet forebyggelse
  - Indsatsen for mennesker med sindslidelser
  - Opfølgning på utilsigtede hændelser i overgangen fra sektor til sektor
- I Region Syddanmark foreslås yderligere fem frivillige aftaler.

### Den forventede aktivitet i 2010

Ca. 16.500 indlæggelser og ca. 185.000 ambulante ydelser på somatisk sygehus

Ca. 700 indlæggelser og ca. 14.000 ambulante ydelser på psykiatrisk sygehus

Ca. 1.000.000 ydelser fra sygesikringsområdet

### Økonomisk prognose for medfinansiering

Kommunerne medfinansierer en del af aktiviteten i det regionale sundhedsvæsen, jf. sundhedsloven og lov om regionernes finansiering. Samlet set afholder kommunerne ca. 18 % af udgifterne til behandling på sygehuse og under sygesikringsområdet. Sønderborg Kommune medfinansierer i 2010 behandling for ca. 170

|  |              |
|--|--------------|
| Behandling og genoptræning på somatiske sygehuse | 138 mio. kr. |
| Behandling på psykiatriske sygehuse              | 12 mio. kr.  |
| Sygesikringsområdet                              | 16 mio. kr.  |
| Hospice og øvrige færdigbehandlede patienter     | 3 mio. kr.   |





## Streethåndbold

Billederne er fra Streethåndbold-turnering til kulturnatten og fra inspirationskursus for sundhedskoordinatorer fra folkeskolen og nøglepersoner fra ungdomsuddannelserne.

Der er afholdt kurser for sundhedskoordinatorer og idrætslærere på folkeskolerne og nøglepersoner (herunder pedeller) på ungdomsuddannelserne for at give inspiration til sjov aktivitet i skoletid og fritid med streethåndbold.

De 6 ungdomsuddannelser i generation sund og alle folkeskoler i Sønderborg kommune har fået bolde og mål, sammen med inspirationskurset. Landsholdsspiller Lasse Boesen og Ole Andersen (2 af de 3 opfindere af streethåndbold) har spillet streethåndbold med de unge på ungdomsuddannelserne.

Der er mange spændende initiativer i vente, så børn og unge kan bevæge sig mere — fordi de ikke kan lade være!



# Sunderen - sundhedsfremme med humor

## SUNDEREN



Sunderen er en tegneserie, der formidler sundhedsbudskaber på en ny og sjov måde. Den skal give familierne mulighed for at integrere sundhedsbudskaberne i hverdagen. Sundhedsplejerskerne står bag sunderen, der vækker nysgerrighed i andre kommuner og mange har spurgt til om de må bruge den i undervisningen og i andre sammenhænge.

## Her kan du finde Sunderen

Tegneserien blev trykt i ugeavisen i perioden 2008-2009. Serien tager emner som eksempelvis motion, hjemmelavet mad til babyer, stress, kost, lus eller håndhygiejne op, på en sjov, satirisk og interessant måde.

Du kan finde tegneserien her: <http://www.sonderborgkommune.dk/Sundhed/Sundhedsplejen/SunderenEnTegneserie.aspx>

## Familien Sunderen

Tegneseriefigurerne er en familie med børn på flere alderstrin i almindelige hverdags begivenheder. En tegneserie fanger opmærksomheden, får én til at stoppe op og måske grine. Det vækker tanker om egen sundhed og på den måde relaterer man budskaberne ind i egen situation.

